





Innehållsförteckning . . . . .	1
Detta är Bröstcancerförbundet . . . . .	2
Förord . . . . .	4
Verksamhetsberättelse . . . . .	5
2020 i korthet . . . . .	6
Bröstcancerförbundets styrelse . . . . .	20
Effektrapport 2019 . . . . .	22
Årsredovisning . . . . .	23
Förvaltningsberättelse . . . . .	24
Resultaträkning . . . . .	30
Balansräkning - Tillgångar . . . . .	31
Balansräkning - Eget kapital & skulder . . . . .	32
Förändring av eget kapital . . . . .	33
Noter . . . . .	34
Revisionsberättelse . . . . .	41



## Kort om Bröstcancerförbundet

Bröstcancerförbundet bildades 1982 och är Sveriges enda intresseorganisation som enbart fokuserar på bröstcancer. Bröstcancerförbundet är en riksomfattande, ideell patient- och intresseorganisation som arbetar tillsammans med 33 anslutna lokala bröstcancerföreningar och drygt 11 000 medlemmar. Bröstcancerförbundet informerar om bröstcancer ger stöd och rehabilitering till drabbade, driver opinion för en jämlik bröstcancervård och ger anslag till klinisk, patientnära bröstcancerforskning. Bröstcancerförbundet verkar lokalt genom bröstcancerföreningarna och övrigt på nationell, nordisk och genom medlemskap i Europa Donna även på europeisk nivå. Bröstcancerförbundet och dess medlemsföreningar är partipolitiskt och religiöst obundna.

## Vision, mission och medlemslöfte

Vision: Ingen ska drabbas av bröstcancer.  
Mission: Alla i Sverige ska ha rätt till bästa kända bröstcancervård.  
Medlemslöfte: Ingen ska behöva vara ensam med sin bröstcancer.

## Våra ändamål

Bröstcancerförbundet och dess medlemsföreningar har som ändamål att arbeta för en god brösthälsa och bästa möjliga förutsättningar för bröstcancerdrabbade och deras närstående.

Bröstcancerförbundet ska stödja bröstcancerföreningarnas verksamhet och bidra till samarbete och en positiv utveckling i föreningarna.

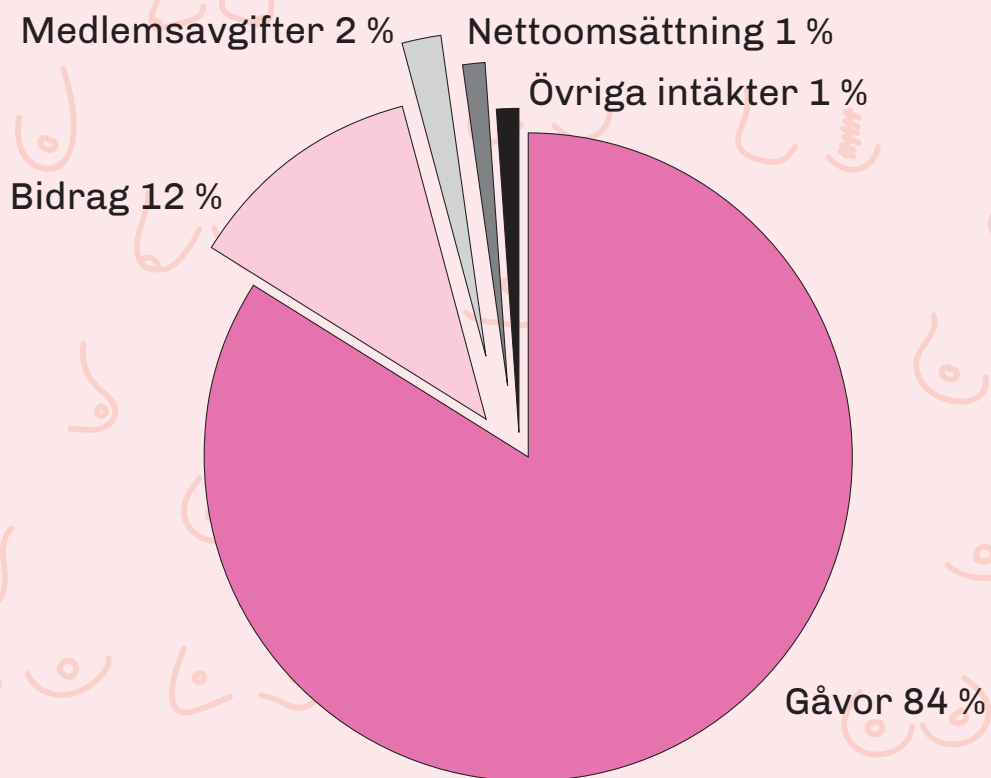
Bröstcancerförbundets uppgift är att bedriva verksamhet för att uppnå den gemensamma visionen, missionen och medlemslöftet bland annat genom att:

- bidra till ökad kunskap om bröstcancer och brösthälsa
- främja åtgärder för att stärka patientperspektivet
- genom opinionsbildning verka för prevention, tidig upptäckt, bästa kända behandling samt jämlik vård
- främja forskning och utveckling
- arbeta för preventiva åtgärder, förbättrade sociala och medicinska insatser samt förbättrad möjlighet till rehabilitering
- bidra till utbildningsinsatser
- bedriva insamling för ekonomiska bidrag till forskning, stödinsatser och verksamhet
- bidra till internationell samverkan

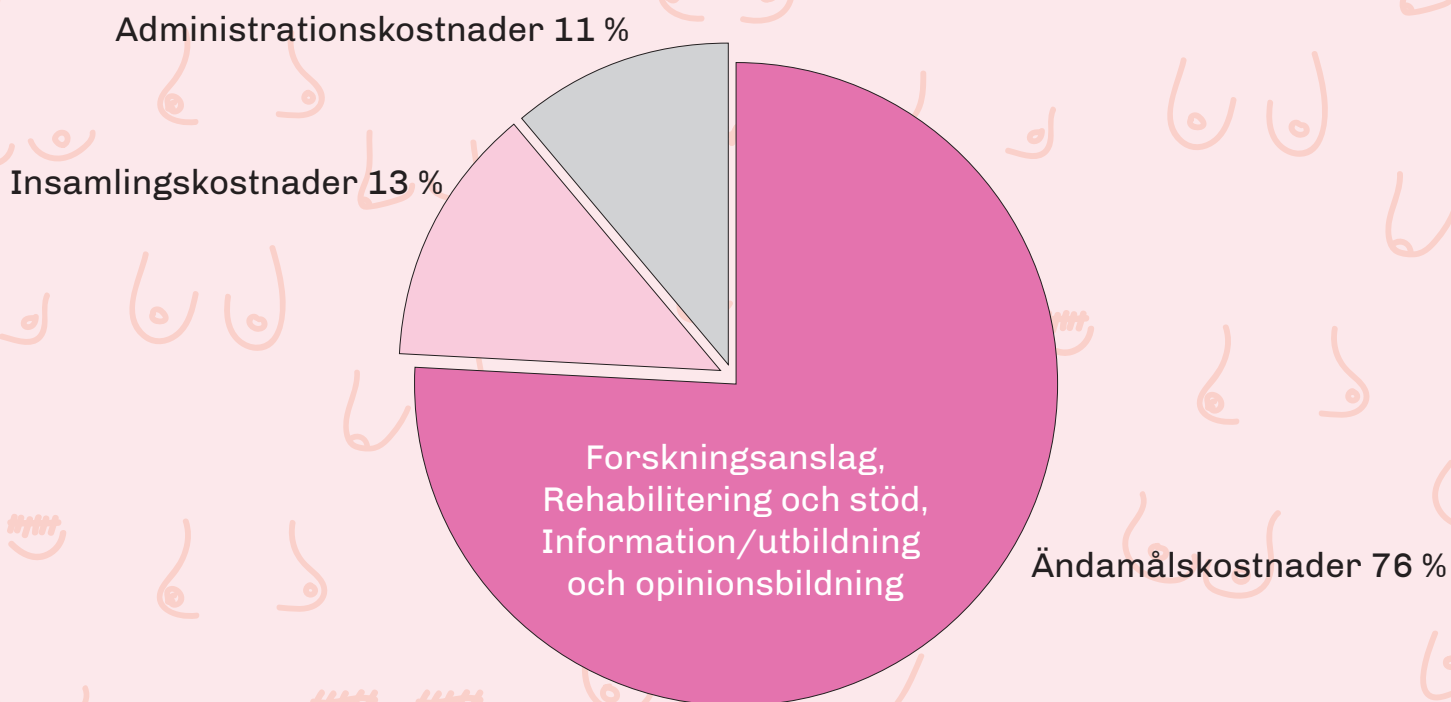


---

## Våra intäkter 29 408 000 (24 933 000 kr)



## Våra kostnader 21 730 000 (21 552 000 kr)



## 2020 – ett utmaningarnas år!

Pandemin covid-19 överskuggade Bröstcancerförbundets arbete förra året. Lite visste vi om hur pandemins snabba spridning skulle påverka oss som organisation. Att ställa om blev regel och inte undantag. Bröstcancerpatienter i behandling isolerade sig och en stor oro för pausad bröstcancerscreening och utebliven behandling växte dag för dag. Bröstcancerföreningarna tvingades ställa om större delar av sin verksamhet och över en natt tvingades vi in i en digital värld som många av oss var ovana vid. Vi var inte ensamma om att tänka hur ska det här gå och när kan vi börja leva som vanligt igen. Verksamhet, möten, utbildningar och rehabilitering – allt fick planeras om med målet att ställa om snarare än att ställa in.

Med tanke på det osäkra läge som många har befunnit sig i, är det med stolthet Bröstcancerförbundet kan redovisa ett enastående, positivt resultat 2020. Vi har arbetat hårt på att förnya Bröstcancerförbundets insamlingsvägar och i nära dialog med våra samarbetspartners har vi hittat vägar fram som vi inte trodde var möjliga när pandemin slog till. Vår oro över det ekonomiska läget vändes till en kämparanda som gav resultat.

Bröstcancer månaden Rosa Oktober fick i stort bli digital, men några bröstcancerföreningar lyckades mobilisera och på olika sätt kampanja även fysiskt. Vi fortsatte höja rösten för bröstet och tillsammans dra vårt strå till stacken för att bekämpa bröstcancer.

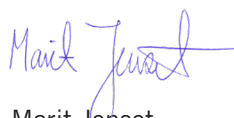
Bröstcancerförbundets kongress genomfördes, på grund av pandemins restriktioner, för första gången digitalt i november 2020. Kongressen fattade viktiga beslut för den kommande perioden, både gällande stadgar, prioriteringar i verksamheten, redovisning av öronmärkta medel och stärkt fokus på dialog och utbildning av förtroendevalda i de lokala bröstcancerföreningarna. Ökad dialog och transparens är nyckelord för Bröstcancerförbundets framtida utveckling.

Behovet av att dela erfarenheter med andra i samma situation är en stark drivkraft i medlemmars engagemang. Önskan om att bidra till bröstcancerforskningen och ge stöd till dem som drabbas här och nu är stark även hos våra givare och samarbetspartners. Vi tackar er alla för att ni finns och för att ni deltar på resan mot vår vision, att ingen ska drabbas av bröstcancer. Vi lägger ett utmanande och händelserikt år bakom oss och ser fram emot det nya.

#alltidrosa hälsningar



Susanne Dieroff Hay  
ordförande



Marit Jensen  
generalsekreterare



## Bröstcancerförbundets verksamhet och struktur

### Medlemmar

Bröstcancerförbundets drygt 11 000 medlemmar har möjlighet att påverka organisationen genom att engagera sig i en lokalförening eller åta sig uppdrag som stödperson. Medlemmarna kan genom sina bröstcancerföreningar skriva motioner till kongressen och därigenom påverka förbundets utveckling. Medlemmarna får medlemstidningen Magasin B och har möjlighet att ansöka om stöd- och rehabiliteringsinsatser från förbundet.

### Lokalföreningar

Bröstcancerförbundet har 33 anslutna lokala bröstcancerföreningar. Föreningarna deltar i förbundets utveckling genom att utse ombud till kongressen som i sin tur väljer förbundsordförande och förbundsstyrelse. Lokalföreningarna fungerar som mötesplatser för medlemmarna runt om i landet och bedriver en omfattande stödverksamhet, samt lokalt/regionalt påverkansarbete.

### Kongress

Bröstcancerförbundets högst beslutande organ är kongressen som arrangeras vart tredje år. Kongressen består av representanter från förbundets 33 lokala föreningar. Kongressen fastställer den treåriga övergripande verksamhetsplanen, förbundets stadgar, väljer förbundsordförande, förbundsstyrelse, valberedning, auktoriserad – och förtroendevald revisor.

Varje år mellan kongresserna arrangeras en ordförandestämma. Stämman beslutar om fyllnadsval och är i övrigt rådgivande förutom i de fall där styrelsen ber stämman om att fatta beslut.

### Förbundsstyrelse

Förbundsordföranden leder styrelsens arbete på uppdrag av kongressen. Förbundsordföranden är tillsammans med generalsekreteraren förbundets ansikte utåt. Styrelsen bestod 2020 av nio personer (11 personer efter kongressen i november 2020) som alla har egen erfarenhet av bröstcancer. Styrelsen fastställer årlig verksamhetsplan och budget. Styrelsen anställer generalsekreteraren.

### Förbundskansli

Generalsekreteraren är förbundets högsta tjänsteman och anställd av styrelsen att leda kansliet. Generalsekreteraren är ytterst ansvarig för kansliets arbete. Kansliet är delaktiga i förbundets verksamhetsutveckling, bereder ärenden till styrelsen och verkställer sedan styrelsens beslut. Förbundskansliet består av sju medarbetare.

Bröstcancerförbundet har 2020 fokuserat på

- att utveckla och stärka Bröstcancerförbundets expertroll
- att öka medlemsantalet och
- att öka intäkterna

Bröstcancerförbundet samarbetar med relevanta organisationer och nätverk både nationellt och internationellt. Syftet med samverkan är ofta kunskapsinhämtning, kunskapspridning och möjlighet till påverkansarbete.

**”PÅ BRÖSTCANCERFÖRBUNDET  
FÖRSÖKER VI VARJE DAG, HELE ÅRET OM,  
FÖRBÄTTRA SITUATIONEN FÖR ALLA DE  
SOM LEVER MED BRÖSTCANCER”**

**SUSANNE DIEROFF HAY,  
ORDFÖRANDE BRÖSTCANCERFÖRBUNDET**



## 2020 i korthet

### Covid-19 insatser

Det nya coronaviruset har påverkat Bröstcancerförbundets verksamhet och ytterligare ökat takten i den digitala transformation som organisationen genomgår sedan ett par år tillbaka. Pandemin har påverkat samhället i allmänhet men vården i synnerhet. Under våren 2020 pausades screeningen i majoriteten av landets regioner. Konsekvenserna syns redan i form av ett minskat flöde av bröstcancerpatienter. Förbundet har genomfört ett antal insatser för att sprida budskapet om vikten av tidig upptäckt genom självundersökning. Vi har också skapat informationsmaterial för att lugna och trygga dem som är under behandling.

### Blixtkampanjen – inställd mammografi

När screeningen pausades skapade vi en blixtkampanj för att informera och uppmuntra kvinnor till självundersökning av bröstet. Med utgångspunkt i konceptet Klämdagen delade vi innehåll som spreds igenom annonser i sociala medier. Att undersöka bröstet en gång i månaden är en god vana och extra viktigt mellan tillfällena för mammografi.

### Intervju med Johan Ahlgren

Vi intervjuade den erfarna onkologen och RCC chefen om hur corona-viruset kan påverka under pågående behandling och vilka patienter som anses vara i riskgrupp.

### Webbserie:

#### Bröstcancervården genom pandemin

Vi gjorde med stöd av läkemedelsbolaget Roche en webbserie i fyra delar för att förmedla hur bröstcancervården inom screening, kirurgi, behandling och rehabilitering påverkats av pandemin.

### Rosa Oktober

Årets Rosa Oktober-kampanj genomfördes med bravur helt digitalt. Vi kommunicerade under parollen "Tillsammans höjer vi rösten för bröstet" med huvudbudskapet "bekämpa bröstcancer". Med fler och mer frekventa röster samt kreativa aktivering har vi tagit plats och drivit engagemang inför, under och efter Rosa Oktober. En viktig del i arbetet med att öka Bröstcancerförbundets varumärkeskännetecken ligger i synlighet och insatser under hela året, inte bara i oktober.

### Rosa bandet

Vi fortsatte att utbilda och medvetandegöra allmänheten om skillnaden på de rosa banden. Bröstcancerförbundets rosa band, som är originalet, är den internationella symbolen för bröstcancer. Bröstcancerförbundets rosa band stödjer oavkortat kampen mot bröstcancer. Vi spred informationen genom annonser i print och genom kommunikation i egna kanaler. På grund av pandemin och sämre förutsättningar för fysisk försäljning förmedlades ett lägre antal rosa band 2020, 70 815 stycken, jämfört med 95 000 stycken året innan. Det tappet vägdes upp med försäljning av nya reflexer som sålde bättre än förväntat.



Lars Wallin designade den första sjalen under konceptet "Scarfs for Scars".

### Konceptet Scarfs for Scars

Vi etablerade konceptet Scarfs for Scars i samarbete med stjärndesignern Lars Wallin. Med en specialdesignad scarf vill vi synliggöra alla kvinnor som varje år drabbas av bröstcancer och opereras för sjukdomen. Den kreativa processen dokumenterades i film och bild och blev till innehåll som spreds i sociala medier. Initiativet har gett oss synlighet i livsstilspress och vi har på så sätt nått nya målgrupper. Sjalen har sålt över förväntan på larswallin.com och samarbetet fortlöper under 2021.

### Pink Wall

Inför oktober skapade vi den digitala manifestationen Pink Wall. Inledningsvis planerade vi att måla rosa muralmålningar men ställde snabbt om och omvandlade initiativet till ett event i sociala

Carina från Olivia Medelpad målar en "pink wall".



medier. Tillsammans med föreningar, partners, ambassadörer, medlemmar och eldsjälar färgade vi sociala medier rosa och spred budskapet #bekämpabröstcancer genom att swisha en gåva till 900 59 19. Initiativet mynnade ut i en rosa våg på Instagram och Facebook med rosa profilbilder och rosa inlägg.

Ett antal föreningar tog ut den rosa manifestationen i sina städer genom att måla rosa väggar, plakat och rosa rum i köpcentrum. Aktiviteten fick fin respons och skapade ringar på vattnet med genomslag i media runtom om landet.



Våra ambassadörer 2020: Anna Stadling, Emma Wiklund och Blossom Tainton Lindqvist.

## Anna Stadling – nya ambassadör

Ny ambassadör 2020 blev sångerskan och artisten Anna Stadling. Hon var år 2020 aktuell med låten "När allt det här är över" som hon skrev när hon genomgick sin behandling mot bröstcancer. Samarbetet med ambassadörerna Emma Wiklund och Blossom Tainton Lindqvist fortsatte under 2020.

## Några siffror från Rosa Oktober-kampanjen

- Totalt såldes rosa band för 1 374 tkr
- 748 tkr kom in via swishgåvor
- 602 tkr blev intäkten för alla Rosa Sverigelotter som såldes under månaden
- 1 085 tkr samlades in via reflexer i form av rosa bandet
- 148 tkr via facebook
- 7 139 tkr via företagssamarbeten under oktober–december



## Bröstcancerrapporten 2020

Ingen screening utan bröstradiologer - dags att anställa och ställa om. Så löd rubriken på 2020 års Bröstcancerrapport. Vi följde upp arbetet från 2019 genom att belysa förutsättningarna för införande av ett individanpassat screeningprogram för bröstcancer. Vi genomförde en granskning för att få nulägesbild över resurser på mammografienheterna och deras kapacitet för införande av nya metoder och ny teknik.

## Forskningsanslag

Totalt delades drygt 7,3 miljoner kronor ut till 19 forskningsprojekt.

## Digital kongress

Bröstcancerförbundets kongress genomfördes för första gången digitalt i november 2020. Kongressen fattade viktiga beslut för den kommande perioden, både gällande stadgar, prioriteringar i verksamheten, redovisning av öronmärkta medel och stärkt fokus på dialog och utbildning av förtroendevalda i de lokala bröstcancerföreningarna. Ökad dialog och transparens är nyckelord för Bröstcancerförbundets framtida utveckling.

## Ökad synlighet gav rekordresultat

Under 2020 har Bröstcancerförbundet arbetat strategiskt och proaktivt med varumärkesbyggande kampanjer. Tack vare strategisk kommunikation, Bröstcancerrapporten, våra ambassadörer och samarbetspartners fina engagemang har vi fått stor synlighet genom annonser, redaktionella genomslag samt synlighet i egna och andras kanaler. Sammantaget har den kraftfulla kommunikationen lett fram till en ökad insamling för året med drygt 4 miljoner kronor.

## Våra arbetssätt och strategier 2020

Bröstcancerförbundet arbetar långsiktigt för att uppnå vår vision om att ingen ska drabbas av bröstcancer men också i ett kortare perspektiv för att leva upp till vår mission om att alla ska ha rätt till bästa kända bröstcancervård. Det samma gäller vårt medlemslöfte att ingen ska behöva vara ensam med sin bröstcancer.

För att uppnå den största möjliga effekten av vårt arbete har följande områden prioriterats:

- Bidrag till patientnära, klinisk forskning
- Kunskapsspridning om prevention
- Opinionsarbete i bröstcancerfrågor
- Digitalisering av insamlingsinsatser

Bröstcancerförbundets planerade rehabiliteringsinsatser fick tyvärr ställas in pga. Covid-19. Ett digitalt rehabiliteringsprogram arbetades fram och kunde erbjudas ett fåtal.



Mötet med forskningskommittén 2020 skedde med några av ledamöterna på plats och några som deltog via webbmöte.

## Bidrag till forskning

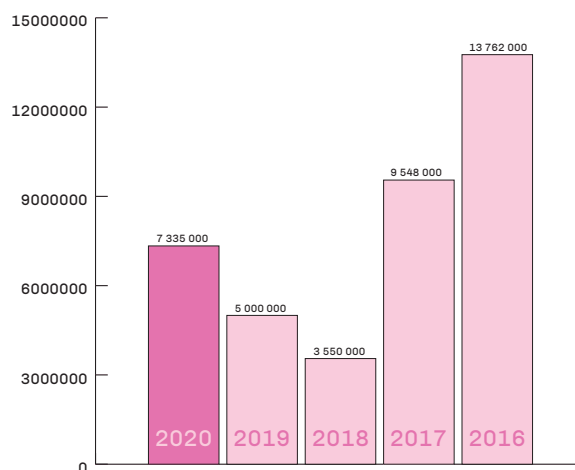
I det långa perspektivet är det främst utdelningen till patientnära, klinisk forskning som gör skillnad för att närma oss visionen att ingen ska drabbas av bröstcancer.

Totalt inkom 41 ansökningar om forskningsanslag och av dessa fick 19 ansökningar anslag. Totalt delades 7 335 200 miljoner kronor ut till dessa 19 forskningsprojekt.

Inkomna ansökningar granskades av Bröstcancerförbundets forskningskommitté bestående av: Susanne Dieroff Hay, (ordförande) Rose-Marie Fredrikson, Bröstcancerförbundet Elisabet Schesny, Bröstcancerförbundet Peter Winberg, Bröstcancerförbundet (sekreterare) Johan Ahlgren (docent), Yvonne Brandberg (professor), Jan Frisell (professor), Johan Hartman (docent), Barbro Linderholm (docent), Henrik Lindman (docent), Lisa Rydén (professor) och Malin Sund (professor)

I årets forskningskommittémöte avtackades professor Jan Frisell för sina mångåriga insatser som ledamot av forskningskommittén.

Kommittén poängbedömer samtliga inkomna ansökningar utifrån kriterierna: klinisk relevans, originalitet, genomförbarhet och kompetens. För att erhålla stöd från Bröstcancerförbundet är det ett viktigt kriterium att den sökta forskningen är patientnära och klinisk, vilket betyder att forskningsresultaten snabbt kan omsättas till behandling av patienter och därmed komma till nytta för den enskilda patienten. Därför läggs extra vikt vid kriteriet klinisk relevans. Målet är att öka utdelningen till forskning under kommande år.



Utdelade anslag till forskning de senaste fem åren.

## Information och opinion

Förbundets arbete för att leva upp till vår mission om att alla ska ha rätt till bästa kända bröstcancervård kräver långsiktigt och strategiskt opinionsarbete och ständigt pågående informationsinsatser. Under året har Bröstcancerförbundet bedrivit



påverkans- och opinionsarbete för att öka medvetenheten om bröstcancer och driva förändring inom de prioriterade områdena:

- Individanpassad screening för tidig upptäckt
- Jämlig vård
- Informationsmaterial till utrikesfödda kvinnor
- Seneffekter efter behandling

## Individanpassad screening för tidig upptäckt - Bröstcancer rapporten 2020

Ingen screening utan bröstradiologer - dags att anställa och ställa om. Så löd rubriken på 2020 års Bröstcancer rapport. Vi följde upp arbetet från 2019 genom att belysa förutsättningarna för införande av ett individanpassat screeningprogram för bröstcancer. Vi genomförde en granskning för att få nulägesbild över resurser på mammografienheterna och deras kapacitet för införande av nya metoder och ny teknik.



Granskning visade att 86 procent av Sveriges mammografienheter har brist på bröstradiologer, eller väntas få brist de kommande fem åren. Läget är pressat, om inte akut, över hela landet. AI och nya metoder väntar runt hörnet, men bristen på bröstradiologer gör utvecklingen svår och i vissa regioner helt omöjlig. Rapporten påtalade att flera aktörer nu måste samverka för att säkerställa kompetensförsörjning framåt inom bröstradiologi.

Rapporten kommunicerades till media och beslutsfattare samt genom våra egna kanaler. Initiativet genererade 33 artiklar i media. Och tillsammans med fyra framstående forskare och läkare fick vi även en debattartikel publicerad i Dagens Samhälle. Rapporten fick ett fint mottagande bland svenska politiker. Dialogmöten genomfördes med samtliga riksdagspartier för att diskutera vad som krävs för att upprätthålla och utveckla screeningprogram för bröstcancer.

## Jämlig vård

### Informationsmaterial till utrikesfödda kvinnor

Utrikesfödda kvinnor uteblir oftare från sin mammografi än sina svenskfödda medsysstrar. Därför har vi tagit fram ett informationsmaterial om bröstcancer, vikten av tidig upptäckt genom screening och självundersökning på fem språk. Informationen finns tillgänglig på bröstcancerförbundet.se. För att nå ut till de olika etniska grupperna genomförde vi en flerspråkig informationskampanj med riktade annonser i sociala medier i samband med internationella kvinnodagen 2020.

### Seneffekter efter behandling

En bärande strategi i Bröstcancerförbundets opinionsarbete är medlemsundersökningar för kunskap och insikt i olika områden relaterade till bröstcancer. Under 2020 genomförde vi en undersökning på temat seneffekter. Undersökningen visade att 40 procent av respondenterna inte visste att de hade rätt till rehabilitering från sjukvården. Samtidigt svarade drygt 60 procent att de inte blivit erbjudna rehabilitering från sjukvården. Resultatet från undersökningen har legat till grund för ett tema-nummer av Magasin B, en debattartikel och innehåll i sociala medier. Syftet med insatserna har varit att belysa rätten till rehabilitering, utbilda kring vanligt förekommande besvär och informera om den hjälp som finns att få.

### Patientriksdagen 2020

I maj 2019 gick den första patientriksdagen av stapeln, då med patientlagen i fokus. 2020 tog rådsgruppen – bestående av Astma- och Allergiförbundet, Blodcancerförbundet, Bröstcancerförbundet, Huvudvärksförbundet, Neuro, Psoriasisförbundet, Reumatikerförbundet och Riksförbundet HjärtLung – vid där patientriksdagen 2019 avslutades och vi fördjupade oss ytterligare i tre viktiga frågor: patientutbildning, vårdkoordinering och hälsoplan. Under själva patientriksdagen fungerade rådsgruppen som samtalsledare, presenterade teman och deltog i samtal i studion.

Patientriksdagen 2020 genomfördes som tre webinarier under ledning av Göran Hägglund och bjöd på intressanta talare, givande diskussioner och präglades av en hög grad av interaktivitet. Föreläsare från över trettio organisationer arbetade fram förslag på hur patientens roll kan stärkas. Diskussionerna och förslagen har sammanfattats i en rapport. Förhoppningen är att den ska bidra med kunskap, inspiration och stärka patienters röst ytterligare.

Förändringsresan för ökat patientinflytande fortsätter! En resa med målet att patienters unika kunskap ska tas till vara och omsättas till nytta i vården. Genom att ge patienter den möjligheten blir vården både bättre och mer effektiv.

## Remissyttranden

Vi har svarat på fyra remisser under året:

- Ett stärkt spelarskydd till följd av spridningen av sjukdomen covid-19 (Finansdepartementet)
- Reviderade förslag för ett stärkt spelarskydd till följd av spridningen av sjukdomen covid-19 (Finansdepartementet)
- SOU 2020:6, En begriplig och trygg sjukförsäkring med plats för rehabilitering (Socialdepartementet)
- SOU 2020:26, En sjukförsäkring anpassad efter individen (Socialdepartementet)
- Nationella vårdprogrammet för bröstcancer
- Nationella vårdprogrammet för palliativ vård
- Nationella vårdprogrammet för rehabilitering

Bröstcancerförbundets remissyttranden kan läsas på vår webbplats.

## Medlems- och föreningsdemokrati

### Medlemsundersökning

Under 2020 gjordes en större medlemsundersökning som skickades ut till samtliga medlemmar. Syftet var att få med synpunkter både på lokalföreningarnas och förbundets arbete inför kongressen i november 2020. Det var stort intresse bland medlemmarna, enkäten skickades till alla med-

lemmar med mejladress, totalt 7 166 personer. Av dessa svarade 4 060 medlemmar, en svarsfrekvens på 57 %.

### Undersökning kring stöd och utbildning

I september skickades en enkät ut kring lokalföreningarnas behov av stöd och utbildning för att se vilka behov som behöver satsas på under kommande period. 120 förtroendevalda deltog. Undersökningen visade på att det finns behov av utbildning i bl.a. hur man kan engagera medlemmar och i hanteringen av sociala medier.

### Introduktionsutbildning

I mitten av oktober 2020 hölls en digital introduktionsutbildning för nya styrelseledamöter. Under tre timmar fick de en introduktion till Bröstcancerförbundet och uppgifterna som lokal styrelseledamot. Utvärderingen visade att utbildningen var uppskattad, men många saknade att ses fysiskt.

### Dialogmöten med föreningar

Ett antal digitala dialogmöten har hållits mellan föreningarna och förbundsstyrelsen för att diskutera angelägna frågor.

### Kongress

Bröstcancerförbundets kongress genomfördes digitalt i november 2020. Kongressen fattade viktiga beslut för den kommande perioden, både gällande stadgar, prioriteringar i verksamheten, redovisning av öronmärkta medel och stärkt fokus på dialog och utbildning av förtroendevalda i de lokala bröstcancerföreningarna. Ökad dialog och transparens är nyckelord för Bröstcancerförbundets framtida utveckling.



Kongressen 2020 genomfördes digitalt. Kongressordförande var, likt 2017, Peter Örn och Maria Johansson.

Kongressen öppnades av Socialminister Lena Hallengren och förbundsordförande Susanne Dieroff Hay. Bröstcancerförbundets före detta ordförande, Elizabeth Bergsten Nordström, utsågs av kongressen till hedersmedlem i förbundet som tack för sina mångåriga insatser i förbundets tjänst. Tre styrelseledamöter avtackades och fem nya ledamöter valdes in i förbundsstyrelsen. Förbundsordföranden, Susanne Dieroff Hay, fick förnyat förtroende och valdes enhälligt om som ordförande.

## Kommunikation

Bröstcancerförbundets medlemsmagasin, Magasin B, vann för andra gången på tre år Publishingpriset i kategorin medlemstidningar. Juryns motivering löd: "För en saklig och kunnig framställning med porträtt som uttrycker styrka, skönhet och värdighet." Magasin B når förutom våra cirka 11 000 medlemmar ut till profession och andra intressegrupper.

Under 2020 har vi utvecklat nytt informationsmaterial om bröstcancer. Vi har bland annat tagit fram en broschyr om trippel negativ bröstcancer och även utökat webben med fördjupade texter. Materialet innefattar också intervjufilmer med en onkolog och patient som behandlats för trippelnegativ bröstcancer.

Bröstcancerförbundet fortsatte arbetet med medlemspanelen och genomförde ett antal undersökningar. På så sätt har vi örat mot rälsten och kan såväl driva opinion i frågor som är viktiga för våra medlemmar och i utvecklingen av svensk bröstcancervård.

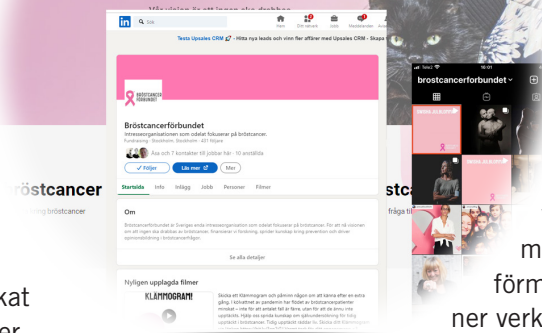
## Nyhetsbrev

Bröstcancerförbundets digitala månadsbrev sänds ut till samtliga bröstcancerföreningar ungefär en gång i månaden. Vi skickar även digitala nyhetsbrev till våra medlemmar med e-postadress, givare och samarbetspartners. Varje nyhetsbrev når drygt 11 800 mottagare och vi skickar det cirka fyra gånger per år.

## Sociala medier (siffror för 2019 i parentes)

Bröstcancerförbundets närvaro i sociala medier syftar till att driva engagemang, bilda opinion och sprida kunskap i bröstcancerfrågor. Dessa kanaler är strategiskt viktiga i arbetet med att bekämpa bröstcancer. Med berättelser som berör, information och insamlingsaktiviteter har sociala medier prioriterats för effekt och måluppfyllnad under året som på så många sätt präglats av pandemin. Vi arbetar metodiskt och medvetet för att få till en bra mix i vårt innehåll och driver regelbundet riktade kampanjer i sociala medier. Under 2020 har vi även ökat inslaget av rörligt material för att lättare nå fram och ut till våra prioriterade målgrupper.

Varje timme får en kvinna beskedet bröstcancer



Årets insatser har gett fler engagerade följare. I slutet av 2020 hade vi 8 100 (6 900) följare på Facebook, på Instagram var motsvarande siffra 4 100 (2 695) följare och på twitter 387 (293) följare. På LinkedIn har vi fördubblat antalet följare från 200 till 400. LinkedIn utmärker sig som en viktig kanal för synlighet i målgruppen företag och för att förmedla våra initiativ till personer verksamma inom vården.

## Webb (siffror för 2019 i parentes)

Trafiken till webben fortsätter för andra året i rad att öka avsevärt. År 2020 ser vi en ökning med drygt 50% jämfört med 2019. Det är ett direkt resultat av ökad synlighet genom kampanjer och intensiva kommunikationsinsatser.

Utöver startsidan så var de tre mest besökta sidorna under året "Frågor och svar", "Få stöd" och "Om bröstcancer". Den genomsnittliga besöksfrekvensen, exkluderat oktober, var cirka 100 000 besökare/månad (50 100). Effekten av kampanjen i oktober utmärkte sig då trafiken på webben toppade med drygt 205 000 besökare (134 000).

## Besöksbeteende 1 jan–31 dec 2020

Sidvisningar: cirka 1 313 000 (601 210)

Unika sidvisningar: cirka 1 146 000 (483 107)



## De mest besökta sidorna

Startsida	110 000
Frågor och svar	49 000
Få stöd	43 000
Om bröstcancer	33 000
Om oss	17 500
Stöd oss	17 500

## Expertpanel webb

Bröstcancerförbundets tre bröstcancerspecialister i expertpanelen på webben svarar personligt på frågor om bröstcancer. Frågeställarna får svar inom två veckor – alla frågor och svar publiceras på webben och utgör en gedigen kunskapsbas som är öppen för alla besökare att söka i. Sidan "Frågor och svar" är en av de mest besökta sidorna på vår webbplats och tjänsten är oerhört uppskattad. Vi får in ungefär 5-10 frågor om dagen från bröstcancerdrabbade, deras anhöriga och andra personer som har frågor och funderingar om bröstcancer. De flesta frågeställarna är mitt i livet men vi kan se ett ökande antal unga kvinnor, och män, bland dem. Detta ser vi som ett resultat av ett framgångsrikt varumärkesarbete och ökad synlighet, inte minst i sociala medier.

## Rosa Oktober-kampanjen

Årets Rosa Oktober-kampanj genomfördes med bravur helt digitalt. Vi kommunicerade under parollen "Tillsammans höjer vi rösten för bröstet" med huvudbudskapet "bekämpa bröstcancer". Med fler och mer frekventa röster samt kreativ aktivering har vi tagit plats och drivit engagemang inför, under och efter Rosa Oktober. En viktig del i arbetet med att öka Bröstcancerförbundets varumärkeskännetid ligger i synlighet och insatser under hela året, inte bara i oktober.

## Rosa bandet

Vi fortsatte att utbilda och medvetandegöra allmänheten om skillnaden på de rosa banden.

Bröstcancerförbundets rosa band, som är originalet, är den internationella symbolen för



bröstcancer. Bröstcancerförbundets rosa band stödjer oavkortat kampen mot bröstcancer.

Vi spred informationen genom annonser i print och genom kommunikation i egna kanaler. På grund av pandemin och sämre förutsättningar för fysisk försäljning förmedlades ett lägre antal rosa band 2020, 70 815 stycken, jämfört med 95 000 stycken året innan. Det tappet vägdes upp med försäljning av nya reflexer som sålde bättre än förväntat.

## Konceptet Scarfs for Scars

Vi etablerade konceptet Scarfs for Scars i samarbete med stjärndesignern Lars Wallin. Med en specialdesignad scarf vill vi synliggöra alla kvinnor som varje år drabbas av bröstcancer och opereras för sjukdomen. Den kreativa processen dokumenterades i film och bild och blev till innehåll som spreds i sociala medier. Initiativet har gett oss synlighet i livsstilspress och vi har på så sätt nytt i nya målgrupper. Sjalen har sålt över förväntan på larswallin.com och samarbetet fortlöper under 2021.



Ordförande i Uppsala län, Lisa Thörn, framför deras rosa vepavägg, som de hade i gallerian.

## Pink Wall

Inför oktober skapade vi den digitala manifestationen Pink Wall. Inledningsvis planerade vi att måla rosa muralmålningar men ställde snabbt om och omvandlade initiativet till ett event i sociala medier. Tillsammans med föreningar, partners, ambassadörer, medlemmar och eldsjälur färgade vi sociala medier rosa och spred budskapet #bekämpabröstcancer genom att swisha en gåva till 900 59 19. Initiativet mynnade ut i en rosa våg på Instagram och Facebook med rosa profilbilder och rosa inlägg med uppmaning om att swisha en gåva.

Ett antal föreningar tog ut den rosa manifestationen i sina städer genom att måla rosa väggar, plakat och rosa rum i köpcentrum. Aktiviteten fick fin respons och skapade ringar på vattnet med genomslag i media runtom om landet.

## Heja Livet!

Heja Livet är ett socialt forum för alla som identifierar sig som kvinna präglad av systerskap och med kraft att förändra. Bröstcancerförbundet initierade ett samarbete med Heja Livet inför Rosa oktober i syfte att öka medvetenheten om bröstcancer, vikten av tidig upptäckt och driva engagemang för den viktiga forskningen. Med fyra berättelser visade vi olika perspektiv på hur man kan beröras av bröstcancer. Vi belyste ung och bröstcancer, ärftlighet, spridd bröstcancer och anhörig perspektivet. De 140 000 medlemmarna i forumet visade på ett stort engagemang, dels genom empati men också genom ett bidrag om drygt 100 000 kronor till kampen mot bröstcancer.

Under oktober lanserades även den andra upplagan av Bröstcancerreporten. Läs mer om rapporten och dess genomslag på sidorna 7, 9 och 13.



Vår senaste ambassadör, sångerskan Anna Stadling.

## Ny ambassadör

Ny ambassadör 2020 blev sångerskan och artisten Anna Stadling. Hon var 2020 aktuell med låten "När allt det här är över" som hon skrev när hon genomgick sin behandling mot bröstcancer. Anna har en lång karriär inom musik och artisteri. "Jag vill ge tillbaka, sprida kunskap om vikten av tidig upptäckt och om den hjälp som finns att få både under och efter behandling. Det här är viktigt och det kan rädda liv", säger Anna, som

aktivt uppmanar kvinnor i sin omgivning att gå på sin mammografi.

Tillsammans med Emma Wiklund och Blossom Tainton Lindquist engagerade sig alla tre ambassadörer på olika sätt under året.

## Sociala medier

Årets insatser har gett fler engagerade följare. I slutet av 2020 hade vi 8 100 (6900) följare på Facebook, på Instagram var motsvarande siffra 4 100 (2695) följare och på twitter 387 (293) följare. På LinkedIn har vi fördubblat antalet följare från 200 till 400.

## Bröstcancerreporten 2020

Det huvudsakliga temat för Bröstcancerreporten 2020 var att belysa den stora bristen på bröstadiologer runt om i landet. Den fokuserade även på AI och den stora potentialen AI har som verktyg i bildanalysen av mammografibilderna. Rapporten fick genomslag i nationell media, lokal radio och TV. En stor artikel i DN och spridning via TT gav totalt 33 nyhetsinslag i dagstidning/radio/TV. Givet Coronaläget var det lite svårare att få uppmärksamhet än föregående år. Intresset hos politiker var däremot stort och möten med företrädare för SKRs Sjukvårdsdelegation, Moderaterna, Liberalerna, Kristdemokraterna, Sverigedemokraterna och Miljöpartiet hölls. Förutom kraven för att åtgärda bristen stod både KD och L bakom att slopa åldersgränsen för mammografi, en fråga att driva vidare i enighet med Bröstcancerförbundets kongress.

## Konferens för unga kvinnor

I slutet av oktober 2020 hölls en konferens för unga kvinnor med bröstcancer tillsammans med Cancerfonden. Konferensen riktade sig främst till Bröstcancerförbundets medlemmar under 50 år, men den marknadsfördes även i båda organisationernas kanaler med uppmaningen om att alla som deltog gärna fick bli medlem i Bröstcancerförbundet. Ca 150 unga kvinnor deltog i det live-sända eventet. Konferensen var mycket uppskattad och nya mötespunkter efterfrågades.

## Medlemsstöd och rehabilitering

Möjligheten till rehabilitering och återhämtning för bröstcancerbehandlade är tyvärr begränsad och mycket ojämlig över landet. Bröstcancerförbundet bidrar därför till dessa insatser för kvinnor

med kurativ och spridd bröstcancer. Förbundet har också gett bidrag till enskilda, särskilt behövande, medlemmar genom "bidrag till Elisabet Hedins minne".

## Digital rehabilitering

2020 blev ett annorlunda år för våra rehabiliteringsveckor. All fysisk rehabilitering fick ställas in. Eftersom behovet av rehabilitering är stort togs en digital testpilot för spridd bröstcancer fram. Nio medlemmar med spridd bröstcancer kunde erbjudas att delta. Tanken med testpiloten var dels att skapa en digital mötesplats för återhämtning och erfarenhetsutbyte och dels med syfte att få stöd och strategier för att hantera sin situation med stöd och utbyte av varandra och tillsammans med två erfarna handledare.

I vår utvärderingsenkät så ställde vi frågan: Kan du rekommendera denna digitala rehab utbildning? "Ja, absolut. Nu med covid-19 är det extra betydelsefullt med digital rehabilitering. Eftersom vi tillhör riskgrupp lever vi så pass isolerade, så detta är extra viktigt nu."

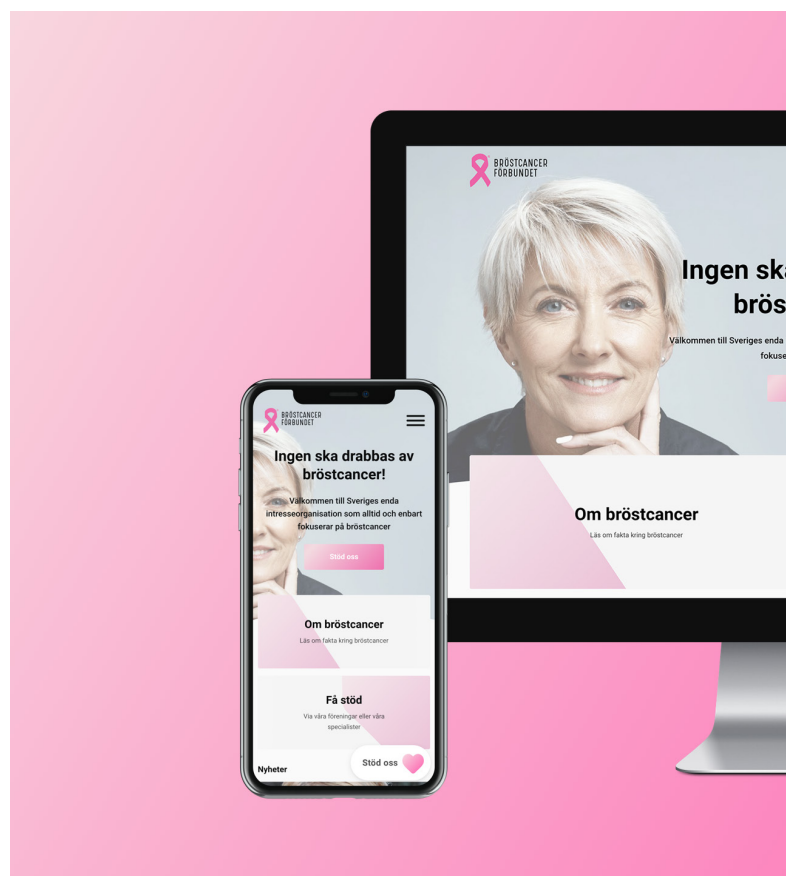
"I allra högsta grad. Det bästa på länge! Vill ha mer och fortsätta i någon form. Kanske med månadshäng på zoom, gärna med någon av ledarna som är med."

## Stödpersonverksamhet

Stödpersonverksamheten är navet i föreningarnas verksamhet. En person som får diagnosen bröstcancer och som genomgår behandling upplever ofta en stark känsla av ensamhet, rädsla och otrygghet. Många frågor, stora som små dyker upp och behöver svar. Närstående och professionella kan till viss del vara till stöd när svårigheter kommer. Kvar står dock att det kan vara svårt för dem att dela den känslomässiga upplevelsen, oron för sjukdomen, dess förlopp och följder.

Många som gått igenom en bröstcancerdiagnos och behandling minns vad de saknade under det akuta skedet av sjukdomen – någon att tala med som förstod vad de kände och vad de gick igenom. Därför vill många som kommit igenom de svårigheter sjukdomen medför stödja andra med en bröstcancerdiagnos och dela med sig av sina erfarenheter.

Stödpersonverksamheten innefattar även närståendestöd. Närståendestödare är personer vars



livskamrater/närstående har drabbats av bröstcancer och som känner att de kan och vill vara ett stöd för andra.

En stödperson är en resurs och ett komplement till sjukvårdens egna resurser och ersätter inte dessa.

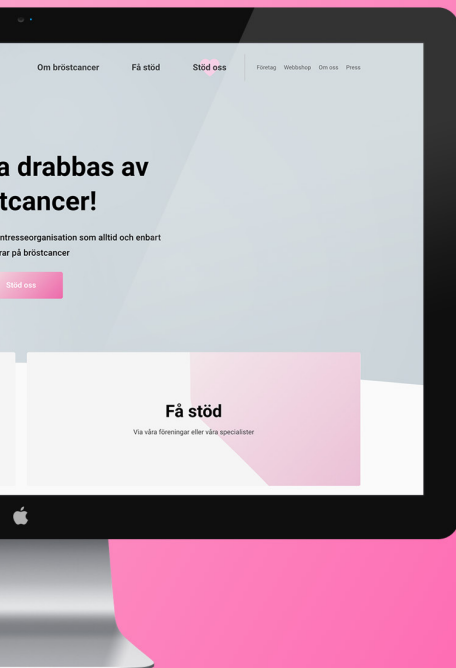
Under 2020 så har Bröstcancerförbundets stödpersoner fått svara på en undersökning om hur man kan utveckla rollen som stödperson och utifrån den kommer vi arbeta vidare under 2021 med digitala träffar och fortbildning.

## Insamling, metoder och resultat

Bröstcancerförbundet arbetar med strategiska kampanjperioder för att driva insamling och engagemang. Vi arbetar fokuserat för att befästa vår position och tydliggöra vår legitimitet till det rosa bandet. Alltid i syfte att stärka våra ändamål och för att kunna dela ut betydande anslag till patientnära bröstcancerforskning.

Rosa oktober är i särklass vår viktigaste kampanj-





period, trots bruset och konkurrensen från det designade rosa band som samlar in pengar till forskning om alla cancerformer. För att tränga igenom vässar vi kontinuerligt vår kommunikation och jobbar målmedvetet för att öka vår synlighet utanför oktober. Under 2020 gjorde vi en informationskampanj i samband med internationella kvinnodagen för att skapa förtroende och driva engagemang. Vi har också valt att driva en mindre kampanj inför julen.

Totalt sett har insamlingen från allmänheten ökat under 2020 med 22 procent jämfört med året innan. Nivån för spontana gåvor ligger på samma nivå som året innan. Intäkterna från månadsgivande ökar sakta och vi ser ett rejält uppsving i gåvor från Facebook-insamlingar. Även testamentsgåvor har haft en god utveckling 2020 då generösa privatpersoner valt att testamentera delar av sin kvarlåtenskap till Bröstcancerförbundet. Det är ett kvitto på att tidigare års investeringar i plattformar och verktyg för insamling i kombination med ett intensifierat kommunikationsarbete varit viktiga insatser för Bröstcancerförbundets fortsatta utveckling.

## Digitala insamlingskanaler

Under året har vi prioriterat digitala kanaler för vårt insamlingsarbete. Detta är mer kostnadseffektivt och ger även större effekt i form av spontana gåvor. Det är också i linje med vårt digitaliseringsarbete som accelererats ytterligare under året som en konsekvens av pandemin.

## Egen insamling

Kanalen "egen insamling" är en webbsida direkt kopplad till vår egen webbplats, där givaren själv lägger upp sin insamling. Gåvorna går till Bröstcancerförbundet och givaren kan lägga upp egna bilder och sprida sin insamling via sina sociala medier för att därigenom engagera andra att skänka till sin insamling och därmed till Bröstcancerförbundet. Insamlingen från egen insamling ligger på samma nivå som under 2019.

## Insamling i sociala och digitala kanaler

Vi ser en fortsatt ökning av insamlade medel via Facebook-donations. I synnerhet i samband med ökad synlighet under kampanjer. Merparten av vår bearbetning av givare har under året skett i digitala kanaler som Facebook och Instagram med uppmaning om att skänka en gåva via swish.

Vi bearbetar potentiella givare genom epost där vi informerar om vårt arbete, jobbar med storytelling och uppmanar till givande i olika former. Vi gör inga traditionella postala utskick, utan arbetar med insamling via digitala kanaler. Det kommer att vara fortsatt fokus, då alltmer blir digitalt i vår vardag. Fokus ligger på tryggt och säkert digitalt givande.

## Månadsgivare

I februari 2019 startade möjligheten att bidra till kampen mot bröstcancer genom att bidra som månadsgivare. Insamling via månadsgivare ökar sakta. Vi har inte proaktivt arbetat med rekrytering men ser att våra kampanjer och kommunikation får effekt i form av nya månadsgivare. Vid årets slut hade vi drygt 180 månadsgivare.

## Minnesgåvor

Minnesgåvor och högtidsgåvor från främst allmänhet har tacksamt tagits emot under hela 2020. Vi annonserade under våren och har under året ökat vår insamling genom minnesgåvor jämfört med 2019.

## Testamenten

Bröstcancerförbundet arbetar inte aktivt för att öka andelen testamentsgåvor men ser en stor

potential i att utforska det området framåt. Vi är ödmjukt tacksamma till dem som väljer att återinvestera delar av sin kvarlåtenskap i kampen mot bröstcancer. Under 2020 hade vi förmånen att erhålla 4 656 713 kronor i testamentsgåvor.

## Samarbeten

Vikten av samarbeten blir allt tydligare och de samarbeten Bröstcancerförbundet har med företag är ovärderliga. Intäkter från våra företag är en betydande del av våra intäkter, 7,1 mkr och ger Bröstcancerförbundet en ökad synlighet och möjlighet att informera om bröstcancer.



## Företagssamarbeten

Insamling via företagssamarbeten har ökat de senaste åren och genom den här typen av samarbeten ges möjligheter att nå nya målgrupper och att sprida information om bröstcancer genom företagens kanaler.

Våra företagssamarbeten med insamling på över 50tkr finns på tre nivåer: Huvudpartner Bröstcancerförbundet, Partner Bröstcancerförbundet och Sponsor Rosa Oktober. Företagen engagerar sig



på olika sätt såsom att sälja rosa band, reflexer och/eller produktkopplad insamling av deras egna produkter.

De som 2020 förmedlade Bröstcancerförbundets rosa band var Apoteket AB, apotea.se, Kronans Apotek, Apoteksgruppen, Lloyds Apotek och Scorett. Flera av dem sålde även Bröstcancerförbundets nya reflex.

Trots att pandemin bröt ut lyckades Bröstcancerförbundet knyta flera nya företagssamarbeten 2020. Hela 9 nya samarbeten blev det på nivån Partner Bröstcancerförbundet och 10 nya varumärken på nivån Sponsor Rosa Oktober. Dessa var NK, Kunskapstavlan, Oriflame, Omnia, L300, TrailerImport, Vagivital, MyMOWO, Svenska Basketligan Dam, Isadora, Helosan, Liance, Gullberg&Jansson, Cicamed, Sportcenter Syd, ghd, People Västervik, IDUN Minerals och Rosti Mepal. Några samarbeten som gjort särskilt stora prestationer är nedan angivna.

## Apoteksgruppen

Apoteksgruppen som varit i samarbete med Bröstcancerförbundet i många år uppdaterade sin kampanj Färgstarka mot cancer på flera sätt. Bl a genom att arrangera ett webinar för samtliga apoteksanställda där Bröstcancerförbundet och Bröstcancerföreningen Amazona Stockholm informerade om bröstcancer och vikten av självundersökning. Utöver att Apoteksgruppen sålde både rosa band och den nya reflexen hade kunderna även möjlighet att lägga till 5 kronor på sitt köp till förmån för kampanjen. Genom detta gjorde Apoteksgruppen 2020 den största insamling hittills.

## Boxbollen

Träningsredskapet Boxbollen hade från början en röd boll och 2019 togs träningsprodukten fram med en rosa boll och #100slag mot bröstcancer lanserades till förmån för Bröstcancerförbundet. Apotea.se som sålt många rosa boxbollar genomförde tillsammans Boxbollen och Bröstcancerförbundet ett externt digitalt event i oktober där även Bröstcancerföreningen Amazona Stockholm informerade om självundersökning. Under 2020 lyckades Boxbollen samla in fantastiska 651 080 kronor.

## NK

2020 var året NKs varuhus i Stockholm och Göteborg sålde 4 100 rosa band. Vid lansering av samarbetet byggdes en rosa installation i Ljussgården upp och vår ambassadör Emma Wiklund signerade sin bok där. NK dekorerade ett skyltfönster till förmån för Bröstcancerförbundet för att uppmärksamma förbipasserande. Utöver det kommunicerade NK om samarbetet flera gånger i Nyhetsbrev och i sociala kanaler.



## Lotterier

Under kontroll av Spelinspektionen driver Nordic Lottery: Datumlotteriet, Bonuslotten och Guldlotten med Bröstcancerförbundet och Prostatacancerförbundet som förmånstagare.

Folkspel har 73 riksorganisationer som förmånstagare och Bröstcancerförbundet är en av dem. Under oktober månad färgar Folkspel Sverigelotten rosa vilket innebär att varje såld lott ger ett extra överskott till Bröstcancerförbundet. Folkspel erbjuder lokalföreningarna att sälja sina lotteriprodukter som därmed ger ett ekonomiskt bidrag till bröstcancerföreningarnas verksamhet.

Totalt 2020 gav lotterierna en intäkt till Bröstcancerförbundet på 6 549 tkr.

## TACK

3M, Apotea.se, Apoteket, Apoteksgruppen, Babyland, Bonjour, Boxbollen, Cicamed, Delitea, Derome, Dormy, Duni, Estée Lauder, Frisörföretagarna, ghd, Guldfynd, Gullberg & Jansson, Helosan, iDeal Of Sweden, IDUN Minerals, Isadora, Ivarssons, K2, Kronans Apotek, Kunskapstavlan, L300, Lantmännen, Liance, Lloyds Apotek, Läkerol, MoM of Sweden, My MOWO, NK, Olofsfors, Omnia, Oriflame, People Västervik, Pågen, Rosti Mepal, Scorett, Sportcenter Syd, Svenska DAM Basketligan, Trailer Import, Trioplast, Vagivital.

## Övriga samarbeten

Samarbeten är ett sätt för Bröstcancerförbundet att förstärka de egna resurserna för att nå uppställda verksamhetsmål. Under 2020 har förbundet haft samarbete med: Cancerfonden, Cancerförbund i samverkan, Europa Donna - The European Breast Cancer Coalition,

Folkspel, Fremia, Funktionsrätt Sverige, Giva Sverige, Läkemedelsbolag (regleras inom ramen för LIFs etiska riktlinjer), Läkemedelsverket, Myndigheten för vård- och omsorgsanalys, NKBC (Nationella kvalitetsregistret för bröstcancer), Nordic Lottery, NT-rådet (Rådet för nya terapier), Scan B, Sensus Studieförbund, Sjuksköterskor i cancervård, Stiftelsen Kicki Wallers Minnesfond, Svenska Bröstcancergruppen (SweBCG), Svensk Insamlingskontroll, TLV (Tandvårds- och läkemedelsförmånsverket).

## Bröstcancerförbundets utmärkelser

Årets Bröstsjuksköterska och Bröstcancerförbundets utmärkelse har instiftats för att uppmärksamma betydande insatser för bröstcancerbehandlade. Utmärkelserna delades ut under Bröstcancerförbundets kongress.

Carina Andersson på kirurgmottagningen vid Falu lasarett och Hanna Rafstedt på Bröstcentrum vid Södersjukhuset tilldelades priset Årets bröstsjuksköterska 2020. De två pristagarna belyser bröstsjuksköterskans viktiga roll inom såväl omhändertagande av patienter som digital vårdutveckling.

Bröstcancerförbundets Utmärkelse 2020 gick till docent Kerstin Sandelin, överläkare och bröstcancerkirurg vid Karolinska Universitetssjukhuset. Kerstin belönades för att under flera decennier engagerat sig för en modern bröstcancervård med delaktiga patienter och möjligheter till omedelbar bröstrekonstruktion.



Årets pristagare:  
Carina Andersson, Hanna Rafstedt och Kerstin Sandelin.

## Covid-19

Det nya coronaviruset har påverkat Bröstcancerförbundets verksamhet och ytterligare ökat takten i den digitala transformation som organisationen genomgår sedan ett par år tillbaka. Pandemin har påverkar samhället i allmänhet men vården i synnerhet. Under våren 2020 pausades screeningen i majoriteten av landets regioner. Konsekvenserna syns redan i form av ett minskat flöde av bröstcancerpatienter. Förbundet har genomfört ett antal insatser för att sprida budskapet om vikten av tidig upptäckt genom självundersökning. Vi har också skapat informationsmaterial för att lugna och trygga de som är under behandling.

### Informationsspridning kring pandemin

Bröstcancerdrabbade under behandling identifierades tidigt som riskgrupp. När dessutom screeningen pausades i flera regioner inleddes flera kommunikationsinsatser för att berätta för riskgrupper om vad de skulle göra och uppmana till självundersökning för de som inte gick till mammografi. Vikten av att fortsätta söka vård vid symptom betonades. Vi tog fram en infografik för att berätta för riskgrupper hur de skulle förhålla sig till pandemin och delade informationsfilmen med självundersökning. I samarbete med läkemedelsbolaget Roche tog vi också fram en webbserie "Bröstcancer vården genom pandemin" för att ge en överblick kring hur de olika delarna i bröstcancer vården påverkats av pandemin. Det genomgående budskapet var att gå på mammografin och söka vård vid symptom. Vi hade också nära

kontakt med professionen och media för att sprida uppdaterad information om vilka regioner som pausat mammografin och hur många månader de låg efter i mammografiscreeningen.

### Blyxtkampanjen – inställd mammografi

När screeningen pausades pga. Covid-19 skapades en blyxtkampanj för att informera och uppmuntra kvinnor till självundersökning av bröstet. Med utgångspunkt i konceptet Klämdagen delade vi innehåll som spreds igenom annonser i sociala medier. Att undersöka bröstet en gång i månaden är en god vana och extra viktigt mellan tillfällena för mammografi.

### Intervju med Johan Ahlgren

Vi intervjuade den erfarne onkologen och RCC chefen om hur corona-viruset kan påverka under pågående behandling och vilka patienter som anses vara i riskgrupp.

### Webbserie: Bröstcancer vården genom pandemin

Vi gjorde med stöd av läkemedelsbolaget Roche en webbserie i fyra delar för att förmedla hur bröstcancer vården påverkats av pandemin. Före detta programledaren Ellinor Persson som också behandlats för bröstcancer intervjuade representanter från verksamheter inom screening, kirurgi, behandling och rehabilitering. Serien publicerades på bröstcancerförbundet.se och för att sprida innehållet jobbade vi med ett antal trailers och annonsering i sociala medier.





Ett collage från vår HERO-film där både profession, ambassadörer, medlemmar, förtroendevalda och samarbetspartner talade om vikten av Bröstcancerförbundets och dess föreningars viktiga arbete.

**Tack för allas stöd  
och engagemang  
under året!**



**Susanne Dieroff Hay**  
**Ordförande**

Susanne är grafisk formgivare och konstnär. Inom dessa områden har hon även arbetat som lärare och kursledare. De senaste åren har Susanne varit aktiv patientföreträdare inom cancerområdet.



**Rose-Marie Fredrikson**  
**Vice Ordförande**

*(avgick i november 2020)*  
Rose-Marie är distriktssköterska i grunden, med 30 års erfarenhet på olika positioner inom Mölnlycke Health Care, numera pensionär.



**Elisabet Schesny**  
**Vice Ordförande**

Elisabets specialområde är arbetslivsfrågor. Hösten 2019 lämnade hon sin anställning på fackförbundet Unionen, där hon under många år arbetade med bland annat handläggning av arbetsskadeärenden och som kursledare i arbetsskade- och sjukförsäkringsfrågor.



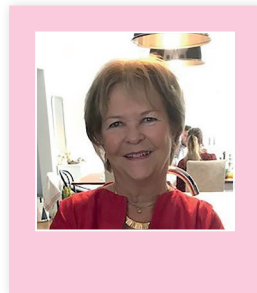
**Jaana Ben Maaouia**  
**Ledamot**

1992 började Jaana arbeta som grundskollärare. Sedan dess har Jaana vidareutbildat sig och arbetat både som specialpedagog och rektor. Nu arbetar hon med uppdrag och samverkan inom lärarutbildningen på Högskolan i Borås. Jaana har varit aktiv i Viola Sjuhärad sedan 2006.



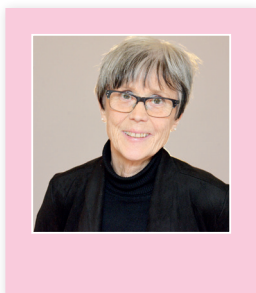
**Gudrun Blombrant**  
**Ledamot**

Gudrun arbetar som kurator på en högstadieskola i Kalix. Tidigare har hon jobbat som sjukhuskurator, samt inom socialtjänsten som handläggare och chef. Gudrun vill vara en röst för de bröstcancerdrabbade i norra Sverige och glesbygden, där vården har speciella utmaningar.



**Ann-Charlotte Frank Lindgren**  
**Ledamot**

Ann-Charlotte har bred erfarenhet som VD i flera organisationer med fokus på vård i olika former. Som ledare har hon bland annat arbetat långsiktigt med att bygga upp och stärka företag i förändring. Ann-Charlotte har varit verksam i flera styrelser.



**Ewa-Stina Johansson**  
**Ledamot**

*(avgick i november 2020)*  
Ewa-Stina är högskoleutbildad inom medicinsk informatik. Hon har arbetat i 15 år som avdelningschef för patientadministration och därefter som systemadministratör i Region Blekinge.



**Kärstin Lindblom-Sandqvist**  
**Ledamot**

*(avgick i november 2020)*

*Kärstin är specialpedagog med ett långt förflutet inom kommun och landsting. Som pensionär är hon timanställd vid Campus Varberg. Hon har även varit engagerad inom idrottens föreningsvärld.*



**Marica Lindmark Henriksson**  
**Ledamot**

*Marica hade just disputerat inom kemi då hon fick sin bröstcancerdiagnos, 33 år gammal. Marica blev medlem i Bröstcancerföreningen Olivia Medelpad 2004 och har varit verksam både som kontaktperson och stödpersonsansvarig.*



**Petra Lysén**  
**Ledamot**

*Petra är beteendevetare med fil kand i psykologi och har under många år arbetat med verksamhetsutveckling och projektledning inom tjänstesektorn. Petra lever med spridd bröstcancer och har stort intresse av att arbeta med de frågor som berör denna patientgrupp.*



**Åsa Magnusson**  
**Ledamot**

*Åsa är utbildad kommunikatör med rötterna i Norrbotten. Hon har arbetat som konsult inom bl.a. kundservice, HR, logistik och administration. Nu är Åsa Underhållsledare på Vattenfall. Rehabiliteringsfrågor, hälsa och internationella utbyten är frågor hon gärna jobbar med.*



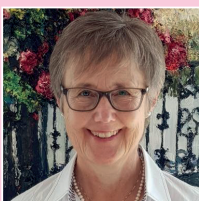
**Anneli Nilsson**  
**Ledamot, ekonomisakkunnig**

*Anneli påbörjade sin yrkeskarriär inom vården men då kroppen sa ifrån, utbildade hon sig till ekonom. Sedan 28 år har hon arbetat med ekonomi inom den privata sektorn I dagsläget jobbar hon på en revisionsbyrå med allt från löpande redovisning till bokslut och årsredovisningar.*



**Emilia Peetre**  
**Ledamot**

*Emilia är utbildad sjuksköterska och barnmorska. Sedan 2011 arbetar hon som barnmorska och verksamhetschef på barnmorskemottagningen Frejakliniken i Höllviken. Emilia brinner för rehabiliteringsfrågor och bättre stöd för familj och närstående till bröstcancerdrabbade.*



**Anita Wanngren**  
**Ledamot**

*Under sin långa karriär inom SEB har Anita sökt sig till utmaningar som handlar om att utveckla verksamheten, som chef eller specialist. Idag ingår hon i flödesledningsgrupperna för bröstcancer och ärftlig cancer på Karolinska sjukhuset. Hon sitter också i RCC Stockholm Gotlands Patient- och närstående råd.*

Bröstcancerförbundet är medlemmar i Giva Sverige som är Sveriges branschorganisation för tryggt givande. Som medlem åligger det Bröstcancerförbundet att rapportera effekterna av vårt arbete med syfte att visa medlemmar, givare och allmänhet vilken nytta vi gör som organisation. Giva Sverige ställer ett antal frågor som Bröstcancerförbundet kort besvarar nedan med hänvisning till de sidor i verksamhetsberättelsen där utförligare beskrivningar finns.

## **Vad vill er organisation uppnå?**

Bröstcancerförbundet ska verka för att ta tillvara bröstcancerdrabbades och deras närståendes intressen genom opinionsbildning. Vi driver viktiga frågor som har stor betydelse för de som lever med bröstcancer men också för att bröstcancer ska upptäckas tidigare och även förhindras. Vi vill vara en tillförlitlig källa och sprida faktainformation om bröstcancer och vilka behandlingsmetoder som finns. På lång sikt vill vi att ingen ska drabbas av bröstcancer och därför bidrar Bröstcancerförbundet till patientnära, klinisk forskning samt ger enskilda stöd och rehabilitering för att ge förbättrad livskvalitet. Hänvisning till s. 2, 6-9, 13-14.

## **I vilket organisatoriskt sammanhang verkar er organisation?**

Bröstcancerförbundet är en partipolitiskt och religiöst obunden ideell patientorganisation och är Sveriges enda intresseorganisation som enbart fokuserar på bröstcancer. Bröstcancerförbundet består av en riksorganisation med tillhörande lokala bröstcancerföreningar. Förbundet är engagerade både i nordiskt- och europeiskt samarbete, då bröstcancer är den vanligaste cancerformen bland kvinnor. Läs mer om vårt organisatoriska sammanhang på s. 5, 10, 17.

## **Vilka strategier har ni för att uppnå era mål?**

För att uppnå målen hade Bröstcancerförbundet tre övergripande strategier under 2020: Att genom kunskapsspridning och opinionsbildning individanpassa screeningprogrammet för tidigare upptäckt av bröstcancer genom att belysa den stora bristen på bröststradiologer runt om i landet. Att i hela organisationen kraftsamla under oktober, som är den internationella bröstcancer-månaden, för att öka intäkterna till förmån för patientnära klinisk forskning. Att genom digital närvaro uppmärksamma behovet som bröstcancerdrabbade har av stöd och rehabilitering. Läs mer

om våra strategier på s. 5, 7-9, 11-18.

## **Vilken kapacitet och vilket kunnande har ni för att uppnå ert mål?**

Bröstcancerförbundet har drygt 11 000 medlemmar och 33 bröstcancerföreningar över hela landet och utgör förbundets plattform för insamling, kunskapsspridning och opinionsarbete. Vi är måna om att utveckla effektiva kanaler för kommunikation, insamling och företagssamarbeten. Läs mer om vår kapacitet på s. 3, 13, 15-17, 25, 27-28, där vi beskriver våra intäkter, partners, samarbeten och ambassadörer. På s. 5, 24-25 kan du läsa mer om Bröstcancerförbundets struktur, styrelse och kansli.

## **Hur vet ni om er organisation gör framsteg?**

Bröstcancerförbundets kansli rapporterar regelbundet verksamhetsplanens måluppfyllelse till förbundsstyrelsen. Styrelsen rapporterar i sin tur verksamhetsresultaten till den årliga ordförandestämman. Läs mer om våra kvalitativa och kvantitativa nyckeltal på s. 25-29.

Indikatorer för framsteg och delmål på vägen mot långsiktiga mål är bl.a. medlemsantalets och intäkternas utveckling samt graden av genomslag för de opinionsbildande frågor förbundet driver. Läs mer om våra intäkter och kampanjer på s. 12-16. Att utveckla metoder för uppföljning och utvärdering är ett ständigt pågående arbete. Kontakt med medlemmarna, de lokala bröstcancerföreningarna och våra internationella samarbetspartners är av stor betydelse för kunskapsinhämtning och styrning. Förbundet arbetar med enkäter i prioriterade frågor för att hämta in kunskap om medlemmarnas erfarenheter. Våra anslutna experter inom forskning och bröstcancervård bidrar också till systematiskt lärande och förbättringsarbete inom organisationen.

## **Vad har ni åstadkommit så här långt?**

Det senaste året har Bröstcancerförbundet nått goda effekter inom våra prioriterade områden. Läs mer om det senaste årets utfall i förhållande till våra långsiktiga mål på s. 24-29. 2020 års resultat stärker vår position som Sveriges enda intresseorganisation som enbart fokuserar på bröstcancer. Mer om effekten av våra kampanjer hittar du på s. 6-10, 14.



## Årsredovisning 2020

Härmed avger styrelsen för Bröstcancerförbundet, 802010–4264, årsredovisning för verksamhetsåret 1 januari – 31 december 2020, organisationens 38:e verksamhetsår.

Om inte annat särskilt anges, redovisas alla belopp i tusental kronor (tkr).

Föregående årssiffror inom parentes.

## Allmänt om verksamheten

Bröstcancerförbundet bildades 1982 och är en ideell förening med säte i Stockholm. Bröstcancerförbundet är en partipolitiskt och religiöst obunden ideell patientorganisation.

Bröstcancerförbundets **vision** är att: Ingen ska drabbas av bröstcancer. Vår **mission** är att: Alla i Sverige ska ha rätt till bästa kända bröstcancervård. **Medlemslöftet** till våra medlemmar är att: Ingen ska behöva vara ensam med sin bröstcancer.

Till Bröstcancerförbundet är 33 lokala bröstcancerföreningar anslutna. Dessa arbetar lokalt/länsövergripande och är de som huvudsakligen möter personer med en bröstcancerdiagnos och deras närstående.

HM Drottning Silvia är Bröstcancerförbundets beskyddare.

## Bröstcancerförbundets syfte och ändamål

Genom Bröstcancerförbundet samarbetar och stödjer bröstcancerföreningarna varandra för att övergripande gemensamma frågor ska få genomslag. Utgångspunkten är att tillsammans arbeta för att uppnå den gemensamma visionen, missionen och medlemslöftet.

Vårt ändamål är att:

- bidra till ökad kunskap om bröstcancer och brösthälsa
- främja åtgärder för att stärka patientperspektivet
- genom opinionsbildning verka för prevention, tidig upptäckt, bästa kända behandling samt jämlik vård
- främja forskning och utveckling
- arbeta för preventiva åtgärder, förbättrade sociala och medicinska insatser samt förbättrad möjlighet till rehabilitering
- bidra till utbildningsinsatser
- bedriva insamling för ekonomiska bidrag till forskning, stödinsatser och verksamhet
- bidra till internationell samverkan

## Ideella arbetsinsatser

Bröstcancerförbundets föreningar utför stora ideella arbetsinsatser genom stödinsatser till bröstcancerdrabbade, informationsspridning om bröstcancer samt påverkansarbete för bättre vård och rehabilitering. Under oktober satsas extra

mycket på insamling och förmedling av Bröstcancerförbundets rosa produkter – det rosa bandet och rosa bandet reflexer.

## Förvaltning

Kongress har hållits under 2020 och är Bröstcancerförbundets högsta beslutande organ, kongress hålls vart tredje år. Riksorganisationens styrelse, som väljs av kongressen, leder organisationens arbete. Ordförandestämman med beslutsrätt i utpekade frågor ska hållas de år det inte är kongress.

På kongressen i november 2020 invaldes fem nya styrelseledamöter och tre avgick. Styrelsen bestod den 31 december av elva ledamöter inklusive ordförande. Adjungerad är förbundets generalsekreterare. Antal protokollförda styrelsemöten under 2020 har varit 7 inklusive konstituerande. Siffran inom parentes anger styrelseledamöternas närvaro på dessa möten.

## Styrelsens sammansättning 2020-01-01 – 2020-12-31

Susanne Dieroff Hay (7), Glumslöv, ordförande  
Åsa Magnusson (5), Valbo, ledamot  
Elisabet Schesny (7), Järfälla, ekonomisakkunnig  
t o m nov och vice ordförande fr o m dec  
Petra Lysén (6), Tyresö, ledamot  
Marica Lindmark Henriksson (7), Sundsvall, ledamot  
Ann-Charlotte Frank Lindgren, (7) Täby, ledamot  
Gudrun Blombrant (1), ledamot invald nov  
Jaana Ben Maaouia (1), ledamot invald nov  
Anneli Nilsson (1), ekonomisakkunnig invald nov  
Emilia Peetre (1), ledamot invald nov  
Anita Wanngren (1), ledamot invald nov  
Rose-Marie Fredrikson (5), Billdal, vice ordförande avgick i nov  
Kärstin Lindblom Sandqvist (6), Varberg, ledamot avgick i nov  
Ewa-Stina Johansson (6), Ronneby, ledamot avgick i nov

## Valberedning

Ulla-Karin Svensson, Norrköping, omval  
Marianne Lundin, Fränsta, omval  
Lena Öberg, Gävle, nyval  
Sigrid Nilsson, Örnsköldsvik, nyval  
Eva Miller, Malmöhus, nyval  
Izabela Grape, Stockholm, avgick i nov  
Yvonne Bäckius, Gävle, avgick i nov  
Lisa Fogelberg, Skövde, avgick i nov

## Revisorer/Auktoriserad revisor

Lena Johnson, Grant Thornton Sweden AB

## Revisorer/Förtroendevalda

### Ordinarie:

Lena Kjellin, Värmland, omval

Tina Karlsson, Gotland, jan-nov

### Suppleant:

Katarina Forslund, Olivia Medelpad, nyval nov

Bröstcancerförbundets kansli leds av generalsekreteraren och bestod 2020 av:

Marit Jensen	generalsekreterare
Peter Winberg	systemansvarig
Sara Wretblad Carreras	kommunikationschef
Louise Permelin Berg	företagsansvarig
Mette Hoffman-Bang	webbansvarig
Lisa Erkander	projektanställd maj-okt
Carin Wendel	ekonomiansvarig
Helena Hedengren	kanslist
Peter Andersson	webbsupport (timanställd)

## Ändamålsbestämda medel

Bröstcancerfonden är ett registrerat varumärke och ingår i Bröstcancerförbundets verksamhet. Bröstcancerfondens syfte är att stödja patientnära forskning inom bröstcancer. Vissa gåvor öronmärks enligt beslut av Bröstcancerförbundets kongress och Bröstcancerförbundets styrelse. Bröstcancerförbundets styrelse förvaltar Bröstcancerfonden som med stöd av en utsedd forskningskommitté beslutar om utdelning ur fonden som görs årligen.

## Medlemsutveckling

För andra året i rad ökar medlemsantalet vilket innebär drygt 11 000 medlemmar 31 december.

## Insamlade medel

Bröstcancerförbundets insamlade medel som inkluderar gåvor och arv är den största inkomstkällan för Bröstcancerförbundet. Insamling sker via våra 90-konton PG 90 05 91-9 Bg 900-5919, swish 900 59 19, facebook, sms, egna insamlingar samt genom våra företagssamarbeten.

Av våra insamlade medel 24,7 mkr (20,3 mkr) är gåvor och testamenten från allmänheten den största delen, varav våra lotterier står för 6,5 mkr (7,3 mkr) och företagssamarbeten för 7,1 mkr (5,3 mkr). En ökning med drygt 4 mkr jämfört med 2019.

Bröstcancerförbundet följer GIVA Sveriges kvalitetskod och har med utgångspunkt i dessa regler och riktlinjer en framtagen insamlingspolicy. Policyn är publicerad på förbundets webbplats.

Insamlade medel 2020 användes till att:

- Stödja patientnära forskning och utveckling genom anslag
- genom informationsinsatser bidra till ökad kunskap om prevention och bröstcancer
- bilda opinion för bättre bröstcenvård
- bidra till rehabilitering som detta år endast kunde genomföras digitalt på grund av Corona
- ge bidrag till bröstcancerbehandlade i Elisabeth Hedins minne

	2020	2019	2018	2017	2016
Insamlings-intäkter	24 732	20 262	16 012	18 240	16 285
Insamlings-kostnader	2 747	2 196	2 346	1 270	2 041
I/K*	9,0	9,2	6,8	14,4	8,0

\*I/K-talet beskriver förhållandet mellan insamlingsintäkter och insamlingskostnader. Ju högre I/K tal desto högre intäkt per satsad insamlingskrona.

## Ändamålsverksamhet

Till Bröstcancerförbundets ändamålsverksamhet användes 16 486 tkr, som användes i våra tre prioriterade områden – bidrag till forskning, rehabilitering digitalt samt opinion och information.

## Forskningsanslag

Bröstcancerförbundet delar årligen ut forskningsanslag till patientnära klinisk forskning, dvs forskning som har stor relevans för patienter i deras behandling av bröstcancer. Stor vikt läggs vid forskningsprojektets kliniska nytta och dess vetenskapliga värde. Information om utdelade forskningsanslag finns på Bröstcancerförbundets hemsida.

Forskningskommittén har 2020 bestått av åtta av landets främsta professorer och docenter inom bröstcancer. Kommittén bedömer inkomna ansökningar utifrån kriterierna: klinisk relevans, originalitet, genomförbarhet och kompetens.

## Forskningskommitté

Inkomna ansökningar om forskningsanslag bedöms av en forskningskommitté vilken är rådgiv-

vande för Bröstcancerförbundets styrelse, som beslutar om utdelning av anslag till patientnära klinisk forskning.

## Rehabilitering och stöd

Bröstcancerförbundet har under många år erbjudit rehabiliterings-/återhämtningsveckor för bröstcancerdrabbade kvinnor samt partnerhelger. År 2020 har tyvärr alla fysiskt planerade rehabiliteringsinsatser ställts in på grund av Covid-19. Under hösten testades en digital rehabiliteringsinsats för spridd bröstcancer, 6 kvinnor deltog vid 5 tillfällen. Den blev väldigt uppskattad vilket innebär att vi även under våren 2021 kommer fortsätta erbjuda digital rehabilitering.

## Viktiga externa faktorer

Risicanalys genomförs årligen för att kartlägga de risker som finns i vår omvärld. Utbrottet av Covid-19 har påverkat förbundet och våra 33 föreningar precis som resten av vårt samhälle. En kris som var omöjlig att förutspå. Genomförd risicanalys gjordes utifrån ordinarie verksamhet samt utifrån Covid-19.

Bröstcancerförbundet arbetar inom en bransch som bygger på förtroende. Det är viktigt för Bröstcancerförbundet att agera i samförstånd med lokalföreningar, medlemmar, samarbetspartners och givare. En förtroendekris kan innebära ett tapp av medlemmar och intäkter.

En annan betydande faktor för förbundets framtida möjlighet att växa är fortsatt engagemang lokalt. Förutsättningarna för ett ökat föreningsliv med nya medlemmar finns ständigt på agendan.

Vikten av samarbeten blir allt tydligare och de samarbeten Bröstcancerförbundet har med företag är ovärderliga. Intäkter från olika samarbeten ger förbundet utökade möjligheter att fullfölja dess stadgar och bidra till klinisk forskning, utbildningsinsatser, stöd till drabbade och driva opinionsbildning samt föreningsstöd.

## Väsentliga händelser under räkenskapsåret

### Covid-19

Den pandemi som drabbade oss alla har haft en stor påverkan på vår organisation. Möjligheten att träffas har inte varit möjlig och detta har påverkat delar av vår verksamhet. Framför allt har fören-

ingarnas fysiska stödinsatser samt förbundets rehabilitering/återhämtningsinsatser fått ställas in. Möten och aktiviteter har inte kunnat genomföras som vi är vana vid. Omställningen till att bli en mer digitaliserad organisation påbörjades snabbt under våren och har pågått och utvecklats under året och fortsätter utvecklas.

### Kansli

Utbrottet av Covid-19 har inneburit att personal har arbetat hemma till största delen. Under hösten bemannades kontoret 1-2 dagar i veckan.

Under året genomfördes flera workshops med styrelse och kansli under ledning av extern resurs med syfte att diskutera och lägga strategier för framtida verksamhetsutveckling

### Kongress

I november arrangerades Bröstcancerförbundets andra kongress. Den genomfördes digitalt. 32 av våra 33 lokalföreningar deltog.

Kongressen leddes även detta år av Peter Örn och Maria Johansson. En gedigen agenda med många strategiska beslut samt avhandling av alla motioner och revidering av förbundets- och föreningarnas stadgar. Nyval och omval av styrelseledamöter och förtroendevalda i valberedning samt revisorer genomfördes. I förbundsstyrelsen avgick tre ledamöter och fem nya valdes in. Alla avgående ledamöter och förtroendevalda avtackades digitalt.

Elizabeth Bergsten Nordström utsågs av kongressen till hedersmedlem och tilldelades guldnålen för allt arbete och engagemang hon har bidragit med under alla sina år som ordförande i Bröstcancerförbundet.

Utdelningen av förbundets utmärkelser gjordes på kongressen och mottagarna hade fått möjlighet att presentera sin verksamhet och arbete genom förinspelade filmer.

### Medlemsundersökning

Under 2020 gjordes en större medlemsundersökning som skickades ut till samtliga medlemmar. Syftet var att få med synpunkter både på lokalföreningarnas och förbundets arbete inför kongressen i november 2020. Det var stort intresse bland medlemmarna, enkäten skickades till alla medlemmar med mejladress, totalt 7 166 personer.



Av dessa svarade 4 060 medlemmar, en svarsfrekvens på 57 %.

## Utbildning

I september skickades en enkät ut kring lokal-föreningarnas behov av stöd och utbildning för att se vilka behov som behöver satsas på under kommande period. 120 förtroendevalda deltog. Undersökningen visade på att det finns behov av utbildning i bl.a. hur man kan engagera medlemmar och i hanteringen av sociala medier.

## Introduktionsutbildning

I mitten av oktober 2020 hölls en digital introduktionsutbildning för nya styrelseledamöter. Under tre timmar fick de en introduktion till Bröstcancerförbundet och uppgifterna som lokal styrelseledamot. Utvärderingen visade att utbildningen var uppskattad, men många saknade att ses fysiskt.

## Bröstcancerrapport 2020

Det huvudsakliga temat för årets Bröstcancerrapport 2020 var att belysa den stora bristen på bröstradiologer runt om i landet. Givet Coronaläget var det lite svårare att få uppmärksamhet än föregående år. Intresset hos politiker var däremot stort. Rapporten fick ett bra genomslag i media.

## Konferens för unga kvinnor

I slutet av oktober 2020 hölls en konferens för unga kvinnor med bröstcancer tillsammans med Cancerfonden. Konferensen riktade sig främst till Bröstcancerförbundets medlemmar under 50 år, men den marknadsfördes även i båda organisationernas kanaler med uppmaningen om att alla som deltog gärna fick bli medlem i Bröstcancerförbundet. Ca 150 unga kvinnor deltog i det livesända eventet.

## Bröstcancerförbundets ambassadörer

Bröstcancerförbundet fick 2020 en ny ambassadör i Anna Stadling, som tillsammans med Blossom Tainton-Lindquist och Emma Wiklund är en röst för bröstet.

## Kommunikation

Bröstcancerförbundets medlemsmagasin, Magasin B, vann för andra gången på tre år Publishingpriset i kategorin medlemstidningar.

Bröstcancerförbundets närvaro i sociala medier syftar till att driva engagemang, bilda opinion och sprida kunskap i bröstcancerfrågor.

Det nya Coronavirusets påverkan på Bröstcancerförbundets verksamhet innebar att kommunikation och informationsmaterial togs fram för att lugna och trygga de som är under behandling bl. a.:

- Blixtkampanjen – inställd mammografi
- Webbserie – Bröstcancervården genom pandemin
- Intervju med onkologen och RCC-chefen Johan Ahlgren om hur Corona-viruset kan påverka under pågående behandling och vilka patienter som anses vara i riskgrupp.

## Resultat och ställning

För verksamhetsåret 2020 redovisas ett resultat om 7 661 tkr (4 466 tkr). 2020 blev ett fantastiskt år för Bröstcancerförbundet trots Covid-19 och den osäkerhet som har präglat året och verksamheten. En ökning mot budget/prognos med drygt 7 mkr, trots ökad utdelning av forskningsanslag 2020 med drygt 1,3 mkr jämfört med budget. Den stora intäktsökningen var svår att förutspå då 75 % av våra intäkter ligger i oktober–december och på grund av Corona-pandemin var den reviderade prognosen försiktig. Förklaring till det goda resultatet är bl a. testamenten på drygt 4,6 mkr, som inte fanns i budgeten, samt att våra intäkter från företagssamarbeten ökade jämfört med 2019. Bröstcancerförbundet tappade några företagssamarbeten men fick även nya partners. Minskade kostnader är också en bidragande orsak till ett bättre resultat där budgeterade aktiviteter och verksamheter ej har kunnat genomföras. Alla rehabilitering/återhämningsaktiviteter flyttades fram till hösten för att sedan ställas in. En digital rehabilitering för spridd bröstcancer genomfördes på försök under hösten med ett uppskattat resultat. Detta sammantaget har medfört att ändamålskostnaderna även för 2020 inte kommer att nå upp till 75 % som är Bröstcancerförbundets lägsta accepterade nivå.

## Medlemmar

Medlemsantalet i bröstcancerföreningarna ökade för andra året i rad och uppgick vid årsskiftet till 11 060 (10 967) medlemmar, varav 1 300 (1 271) är stödmedlemmar. Vår nya webb som gör det enkelt att anmäla sig som medlem samt den satsning som gjorts på synlighet är bidragande orsaker.

## Medlemsavgift

Medlemsavgiften till Bröstcancerförbundet under 2020 var 60 kr. I medlemsavgiften ingår tidningen Magasin B som utkommer med fyra nummer per år. I medlemsavgiften ingår också plattform för föreningarnas hemsidor. Alla medlemmar har möjlighet att ansöka om rehabiliteringsinsatser, bidrag till flärd och stipendier för deltagande i konferenser genom Bröstcancerförbundet.

Femårsjämförelse enligt rapporter till Svensk Insamlingskontroll	2020	2019	2018	2017	2016
Verksamhetsintäkter	29 408	24 933	20 240	22 452	20 401
Ändamålskostnader / totala intäkter	56 %*	67 %	83 %	87 %	97 %
Insamlingskostnader / medel från allmänheten	11 %	11 %	15 %	7 %	13 %
Administrationskostnader (inkl insamlingskostnader) / totala intäkter	18 %	16 %	29 %	23 %	26 %
Resultat efter finansnetto	7 661	4 466	-2 740	-2 093	-4 567
Balansomslutning	35 289	27 594	25 220	31 291	31 548
Medeltalet anställda	8,0	8,0	7,0	3,0	1,5

## Verksamhetsintäkter 2020

Totala intäkter för 2020 uppgår till 29 408 tkr (24 933 tkr). Av de totala intäkterna utgör gåvoden största delen med 24 732 tkr (20 262 tkr), bidraget från Socialstyrelsen uppgick till 2 918 tkr (2 826 tkr). Även 2020 erhöll Bröstcancerförbundet ett organisationsstöd från Cancerfonden på 500 tkr. Detta bidrag har använts till att fortsätta utvecklingen och anpassningar på vår webb samt digital utveckling och utbildning av organisationen intern.

## Verksamhetskostnader 2020

Verksamhetskostnaderna 2020 uppgick till -21 730 tkr (-21 552 tkr), ändamålskostnaderna ligger ungefär på samma nivå jämfört med 2019 med inställda rehabiliteringsinsatser, men ökade anslag till forskning. Insamlingskostnaderna är högre än 2019 då vi hade förmånen att ha en Pro-bono projekt, och ökat satsning på insamling framför allt via våra digitala kanaler. I kostnaderna för administration ingår årets kongress.

## Flerårsöversikt

Ökningen av verksamhetsintäkter 2020, 18 % jämfört med 2019, är framför allt intäkter från allmänheten genom testamenten. Våra företags-samarbeten ökade med 34 %. En viktig intäkt för Bröstcancerförbundet är våra samarbeten med lotterier, där Bonuslotten och Datumlotteriet står för drygt 4 mkr.

\*) Verksamhetsåret 2020 redovisar ett resultat om 7 661 tkr (4 466 tkr) En ökning mot budget med drygt 7 mkr. Detta har medfört att även 2020 uppgår ej ändamålskostnaderna till den nivå, 75 %, Bröstcancerförbundet förväntas uppnå.

Intäktsökningen beror på erhållna ej budgeterade testamenten på 4,6 mkr samt en ökning av intäkter från våra företagssamarbeten med 1,8 mkr samt lägre kostnader enligt budget 2020.

## Projektbidrag till lokala bröstcancerföreningar

Under året 2020 har endast tre projektbidrag utbetalts på totalt 223 tkr till tre bröstcancerföreningar. Även här ser vi påverkan av Covid-19 som gjort att verksamhet ej har kunnat genomföras under 2020.

## Användning av finansiella instrument

### Placeringspolicy

Bröstcancerförbundets policy för finansiella placeringar är placeringar med låg risk och med tyngdpunkt i räntebärande fonder. Bröstcancerförbundet samarbetar med Swedbanks rådgivande förvaltning. En långsiktig medelsförvaltning som sker med etisk och miljömässig bedömning. Det innebär att normer för mänskliga rättigheter, arbetsrätt och miljö ska iakttas samt att inte placera i verksamheter där områdena tobak, alkohol, krigsmateriel, vapen, pornografisk verksamhet, barnarbete, alkohol och tobak ingår. Analysering och uppföljning görs löpande och är en stående punkt på varje styrelsemöte. Placeringspolicyn revideras årligen av styrelsen och är publicerad på förbundets webbplats.

År 2020 blev ett omtumlande år på börsen. Den plan som gjordes 2019 gällande investeringar efter övergång från diskretionär förvaltning till rådgivande fick revideras något under mars månad på grund av den turbulens som rådde på börsen. Detta innebar att planerade inköp genomfördes men under en längre tidsperiod.

Genom samarbete med Swedbank Robur har medlemmarna möjlighet att spara i Swedbank Robur Humanfond, där två procent av de sparande medlemmarnas fondförmögenhet tillfaller Bröstcancerförbundet, 52 tkr för 2020 avseende utdelningen från 2019.

## Hållbarhetsupplysningar

Bröstcancerförbundet strävar efter att utveckla en god och stimulerande arbetsmiljö. Förbundet har kollektivavtal, friskvårdsbidrag och ger möjlighet till vidareutveckling och utbildning. Förbundets resepolicy är strikt och uppmanar till resande på billigaste och miljövänligaste sätt, samt att i största möjliga mån resa kollektivt. Förbundet arbetar för att minska mängden pappersutskick och skickar elektroniska inbjudningar och handlingar till möten och konferenser. Utgångspunkten för förbundet är att erbjuda våra anställda en god och bra arbetsmiljö för att motverka stress och sjukskrivningar. Från mitten av mars har personalen arbetat hemma vilket har inneburit ett nytt förhållningssätt och anpassningar för en god arbetsmiljö i hemmet.

Förbundets arbetsgivarorganisation är Fremia och följer kollektivavtal. (Unionen och Akademikerförbundet)

Vid nyrekrytering försöker förbundet att se till mångfalden på arbetsplatsen.

## Förväntad framtida utveckling

Bröstcancerförbundets medlemmar är stommen i verksamheten. 2020 års medlemsundersökning visade att medlemmarna bland annat värdesätter förbundets påverkansarbete och bidrag till bröstcancerforskningen. Att det finns en lokal bröstcancerförening nära en är också betydelsefullt. Många vill engagera sig lokalt, men bidrar hellre med punktinsatser framför styrelseengagemang. Att låta medlemmarna engagera sig på det sätt som passar en bäst, är en utmaning och troligtvis en nyckel till föreningarnas framtida utveckling. Att tillsammans utveckla nya arbetssätt och hitta nya metoder för kunskapsdelning och engagemang har hög prioritet.

Årets resultat visar att Bröstcancerförbundet är rustade att även hantera kriser i omvärlden. Nära dialog och samarbete mellan kansli och styrelse

gav möjlighet till att snabbt ställa om och tänka nytt när pandemin drabbade hela samhället. Den satsning som har gjorts på kommunikation och opinionsbildning har även gett goda ekonomiska resultat. Fortsatt satsning på kommunikation är en viktig framtida framgångsfaktor. För fortsatt satsning på våra ändamål är vi beroende av insamlade medel i form av gåvor från allmänheten och företagssamarbeten.

Bröstcancerförbundet arbetar med att sprida kunskap om bröstcancer året om. Oktober är även fortsättningsvis vår viktigaste kampanjmånad, när förbund, föreningar och medlemmar kraftsamlar tillsammans.

Ökad insamling ger ökade möjligheter till att arbeta för förbundets samtliga ändamål och främst att utöka anslagen till patientnära bröstcancerforskning.

Forskning inom ett cancerområde kan mycket väl ge viktiga svar inom ett annat område. Behovet för samverkan mellan olika cancerorganisationer, både nationellt och internationellt, har därför stor betydelse både nu och i framtiden.

Bröstcancerförbundets kongress genomfördes för första gången, på grund av covid-19-pandemin, digitalt i november 2020. Kongressen fattade viktiga beslut för den kommande perioden, både gällande stadgar, prioriteringar i verksamheten, redovisning av öronmärkta medel och stärkt fokus på dialog och utbildning av förtroendevalda i de lokala bröstcancerföreningarna. Ökad dialog och transparens är nyckelord för vår framtida utveckling.

Vi ser med tillförsikt fram emot nya utmaningar och arbetar för att ingen ska behöva vara ensam med sin bröstcancer, att alla ska ha rätt till bästa kända bröstcancervård och för att vår vision en gång i framtiden ska gå i uppfyllelse: att ingen ska drabbas av bröstcancer.

# Resultaträkning

## Resultaträkning (tkr)

### Funktionsindelad resultaträkning

	Not	2020-01-01– 2020-12-31	2019-01-01– 2019-12-31
<b>Verksamhetsintäkter</b>			
Medlemsavgifter		669	645
Gåvor	2	24 732	20 262
Bidrag	2	3 418	3 338
Nettoomsättning		380	324
Övriga intäkter		209	364
<b>Summa verksamhetsintäkter</b>		<b>29 408</b>	<b>24 933</b>
<b>Verksamhetskostnader</b>	3,4		
Ändamålskostnader		-16 486	-17 368
Insamlingskostnader		-2 747	-2 196
Administrationskostnader		-2 497	-1 988
<b>Summa verksamhetskostnader</b>		<b>-21 730</b>	<b>-21 552</b>
<b>Verksamhetsresultat</b>		<b>7 678</b>	<b>3 381</b>
<b>Resultat från finansiella investeringar</b>			
Resultat från övriga värdepapper som är anläggningstillgångar	5	0	457
Ränteintäkter och liknande resultatposter	6	-15	642
Räntekostnader och liknande resultatposter		-2	-14
<b>Summa resultat från finansiella investeringar</b>		<b>-17</b>	<b>1 085</b>
<b>Årets resultat</b>		<b>7 661</b>	<b>4 466</b>
<b>Förändring av ändamålsbestämda medel</b>			
Årets resultat enligt resultaträkningen (se ovan)		7 661	4 466
Utnyttjande av ändamålsbestämda medel		8 053	6 172
Ändamålsbestämning av medel		-11 476	0
<b>Kvarstående belopp för året / förändring balanserat kapital</b>		<b>4 238</b>	<b>10 638</b>



# Balansräkning - Tillgångar

## Balansräkning (tkr)

	Not	2020-12-31	2019-12-31
<b>TILLGÅNGAR</b>			
<b>Anläggningstillgångar</b>			
<b>Materiella anläggningstillgångar</b>			
Inventarier	7	32	58
<b>Summa materiella anläggningstillgångar</b>		<b>32</b>	<b>58</b>
<b>Finansiella anläggningstillgångar</b>			
Andra långfristiga värdepappersinnehav	8	0	0
Andra långfristiga fordringar	9	314	314
<b>Summa finansiella anläggningstillgångar</b>		<b>314</b>	<b>314</b>
<b>Summa anläggningstillgångar</b>		<b>346</b>	<b>372</b>
<b>Omsättningstillgångar</b>			
<b>Varulager</b>			
Handelsvaror		304	192
<b>Summa varulager</b>		<b>304</b>	<b>192</b>
<b>Kortfristiga fordringar</b>			
Kundfordringar		2 725	3 308
Övriga fordringar		98	70
Förutbetalda kostnader och upplupna intäkter	10	4 167	4 566
<b>Summa kortfristiga fordringar</b>		<b>6 990</b>	<b>7 944</b>
<b>Kortfristiga placeringar</b>	11	<b>15 154</b>	<b>9 121</b>
<b>Kassa och bank</b>		<b>12 494</b>	<b>9 965</b>
<b>Summa omsättningstillgångar</b>		<b>34 943</b>	<b>27 222</b>
<b>Summa tillgångar</b>		<b>35 289</b>	<b>27 594</b>

## Balansräkning - Eget kapital & skulder

---

### Eget kapital och skulder (tkr)

	Not	2020-12-31	2019-12-31
<b>Eget kapital</b>			
Grundkapital		1 200	1 200
Ändamålsbestämda medel		14 584	11 161
Balanserat kapital		16 893	12 656
<b>Summa eget kapital</b>		<b>32 677</b>	<b>25 017</b>
<b>Kortfristiga skulder</b>			
Leverantörsskulder		138	217
Övriga kortfristiga skulder		1 058	1 042
Upplupna kostnader och förutbetalda intäkter	12	1 416	1 318
<b>Summa kortfristiga skulder</b>		<b>2 612</b>	<b>2 577</b>
<b>Summa eget kapital och skulder</b>		<b>35 289</b>	<b>27 594</b>

## Förändring av eget kapital

### Förändring av eget kapital (tkr)

	Grundkapital	Ändamålsbestämda medel	Balanserat kapital	Totalt eget kapital
<b>Ingående balans</b>	1 200	11 161	12 655	25 016
Ändamålsbestämt till forskning enligt kongressbeslut		7 476	-7 476	
Ändamålsbestämt av styrelsen till forskning		4 000	-4 000	
Utnyttjade ändamålsbestämda medel		-8 053	8 053	
Årets resultat			7 661	7 661
<b>Utgående balans</b>	<b>1 200</b>	<b>14 584</b>	<b>16 893</b>	<b>32 677</b>

Förändring av ändamålsbestämda medel	2020-12-31	2019-12-31
Medel vid årets början	11 161	17 333
Insamlat under året till forskning * enl policy	7 476	
Ändamålsbestämt av styrelsen till forskning	4 000	
Utnyttjat under året ändamålsbestämda medel		
• Forskningsanslag	-7 335	-5 000
• Återbetalda forskningsanslag	113	
• Till Elisabeth Hedins minne **		- 88
• Rehabiliteringsåtgärder **		- 1 084
• Administrationskostnader ändamålsbestämda medel *	-831	
<b>Summa ändamålsbestämda medel</b>	<b>14 584</b>	<b>11 161</b>

#### \* Intäkter (Bröstcancerfonden)

Testamenten	4 657
Rosa Bandet	1 374
Månadsgivare	184
Egna produkter	1 262
<b>Summa</b>	<b>7 476</b>

#### Administrationskostnader

Forskningskommitté, löner	-279
Kostnader för egna produkter	-551
<b>Summa</b>	<b>-831</b>

\*\* redovisas under ändamålskostnader ej öronmärkta fr o m 2020

## Not 1 Redovisnings- och värderingsprinciper

Insamlingsorganisationens redovisnings- och värderingsprinciper överensstämmer med årsredovisningslagen, BFNAR 2012:1 (K3) och Giva Sveriges Styrande riktlinjer för årsredovisning.

Årsredovisningen har upprättats enligt årsredovisningslagen och Bokföringsnämndens allmänna råd för ideella föreningar och till Giva Sveriges Styrande riktlinjer för årsredovisning.

En funktionsindelad resultaträkning enligt Giva Sveriges Styrande riktlinjer för årsredovisningsmall har använts, där en uppdelning av verksamhetens kostnader gjorts mellan ändamålskostnader, insamlingskostnader och administrationskostnader.

Tillgångar och skulder har värderats till anskaffningsvärde.

Tillämpade principer är oförändrade jämfört med föregående år.

Tilläggsupplysningar till poster i den ordning respektive post redovisas.

### Intäktsredovisning

Intäkter redovisas till det verkliga värdet av vad som erhållits eller kommer erhållas.

### Statsbidrag

Som bidrag räknas likvida medel som organisationen erhåller från en bidragsgivare som är ett offentligt organ. Bidrag som erhålls för ett specifikt ändamål redovisas i den period de avser.

### Medlemsavgifter

Medlemsavgifter omfattar inbetalningar för medlemskap i patientorganisationen Bröstcancerförbundet. Medlemsavgifter redovisas vid betalning eller till det år medlemsavgiften hänförs.

### Gåvor

Gåvor i form av kontanter från i första hand privatpersoner redovisas av naturliga skäl normalt enligt kontantprincipen. Även gåvor från företag och organisationer redovisas normalt i den period då gåvan inbetalas.

I den mån då det på balansdagen finns avtalade men inte erhållna gåvor från företag och organisationer intäktsförs dessa efter individuell prövning.

### Nettoomsättning

Nettoomsättning består av annonsintäkter för medlemstidningen Magasin B.

### Övriga intäkter

Övriga intäkter består av bidrag från läkemedelsföretag samt intäkter från föreningarna för medlemsavisering.

### Ändamålskostnader

Som ändamålskostnader klassificeras sådana kostnader som har direkt samband med Bröstcancerförbundets uppdrag enligt stadgarna. I posten ändamålskostnader ingår även lönekostnader och administrativa kostnader för den personal som arbetar med dessa verksamheter.

### Insamlingskostnader

Med insamlingskostnader menas direkta kostnader för insamlingsarbete som riktar sig till givare. Till insamlingskostnader räknas kostnader för profilprodukter till förmån för organisationen, reklam och marknadsföring samt löner och administrativa kostnader för insamlingspersonalen.

### Administrativa kostnader

Till administrationskostnaderna räknas sådana kostnader som är nödvändiga för att administrera Bröstcancerförbundet. I administrationskostnader ingår arvodeskostnader för styrelsens ledamöter (ej ordförande) och löner för administrativa personalen (ekonomi). Under posten finns även redovisnings- och revisionskostnader och övriga kostnader som inte går att hänföra till insamlingsverksamhet, medlemsverksamhet eller är kostnader för ändamålet.

### Leasing

Samtliga av Bröstcancerförbundets operationella och finansiella leasingavtal kostnadsförs löpande (linjärt) över leasingperioden.

### Ersättning till anställda

Löpande ersättningar till anställda i form av löner, sociala avgifter och liknande kostnadsförs i takt med att de anställda utför tjänster.

Eftersom alla pensionsförpliktelser klassificerats som avgiftsbestämda redovisas en pensionskostnad det år pensionen tjänas in.

### Materiella anläggningstillgångar

Materiella anläggningstillgångar redovisas till anskaffningsvärdet med avdrag för ackumulerade avskrivningar. Avskrivningstid som tillämpas är 3 år, 5 år.



## **Kortfristiga placeringar**

Kortfristiga placeringar har värderats till det lägsta av anskaffningsvärdet och marknadsvärdet.

## **Långfristiga värdepappersinnehav**

Planerad löptid är 1 år eller mer. Placeringen har värderats till det lägsta av anskaffningsvärdet och marknadsvärde.

## **Varulager**

Varulager består av rosa-bandet-produkter (reflexer, pins m.m.) för försäljningen under året och framför allt under bröstcancer månaden oktober. Försäljningen sker under bröstcancerföreningar och i förekommande fall där samarbetspartners gör lagerbeställningar eller köp via webshop. Varulagret har värderats till det lägsta av anskaffningsvärdet och nettoförsäljningsvärdet.

## **Fordringar**

Fordringar har tagits upp till det belopp varmed de beräknas inflyta.

## **Kortfristiga skulder**

Som kortfristig skuld redovisas beslutade och rekviderade forskningsbidrag men där utbetalningen inte skett före 31 december 2020.

## **Ändamålsbestämda medel**

I posten ändamålsbestämda medel i eget kapital redovisas ännu inte förbrukade öronmärkta gåvor och andra ändamålsbestämda medel.

## **Uppskattningar och bedömningar**

När finansiella rapporter upprättats måste styrelsen och generalsekreteraren i enlighet med tillämpade redovisnings- och värderingsprinciper göra vissa uppskattningar, bedömningar och antaganden som påverkar redovisningen, värderingen av tillgångar, avsättningar, skulder, intäkter och kostnader. Inga uppskattningar och bedömningar har behövts göras 2020.

## Not 2 Insamlade medel

<b>Gåvor som redovisats i resultaträkningen</b>	<b>2020</b>	<b>2019</b>
<u>Insamlade medel</u>		
Allmänheten varav arv ingår med 4 657 tkr (1 065 tkr)	16 553	14 246
Allmänheten via företagssamarbeten	7 139	5 308
Företag	797	491
Andra organisationer	242	217
<b>Summa</b>	<b>24 732</b>	<b>20 262</b>

### Insamlade medel (privaträttsliga bidrag)

Cancerfonden organisationsstöd	500	500
Övriga bidrag	0	12
<b>Summa insamlade medel</b>	<b>500</b>	<b>512</b>

### Offentliga bidrag

Staten/Socialstyrelsen	2 918	2 826
<b>Summa offentliga bidrag</b>	<b>2 918</b>	<b>2 826</b>

### Totalt insamlade medel består av

Gåvor som redovisas i resultaträkningen	24 732	20 262
Bidrag som redovisas som intäkt	500	512
<b>Summa insamlade medel</b>	<b>25 232</b>	<b>20 774</b>

## Not 3 Medelantal anställda, personalkostnader

### och arvoden till styrelsen

	<b>2020</b>	<b>2019</b>
Medelantalet anställda	8	8
varav män	1	1

### Könsfördelning bland styrelseledamöter

#### och ledande befattningshavare på balansdagen

	<b>2020</b>	<b>2019</b>
<b>Styrelseledamöter</b>	<b>9</b>	<b>9</b>
varav män	0	0
<b>Generalsekreterare</b>	<b>1</b>	<b>1</b>
varav män	0	0

<b>Löner, andra ersättningar och sociala kostnader</b>	<b>2020</b>	<b>2019</b>
<b>Löner och andra ersättningar:</b>		
Styrelse	491	469
<i>varav:</i>		
ordförande	401	386
vice ordförande, kassör, förtroendevald revisor	90	71
Övriga anställda	4 145	4 108
<i>varav generalsekreterarens lön</i>	783	775
<b>Totala löner och ersättningar</b>	<b>4 636</b>	<b>4 577</b>
Sociala kostnader	1 876	2 022
<i>varav pensionskostnader exkl löneskatt</i>	471	465
<b>Summa</b>	<b>6 512</b>	<b>6 599</b>

#### Avtal om avgångsvederlag

Bröstcancerförbundet har inget särskilt avtal om uppsägningstid för generalsekreterare.

#### Not 4 Leasingkostnader

Bröstcancerförbundet leasar framförallt kontorslokaler.	<b>2020</b>	<b>2019</b>
Kostnadsförda leasingavgifter uppgår till tkr 902 (878 tkr)		
Inom 1 år	966	984
Inom 2-5 år	477	1 493
<b>Summa</b>	<b>1 443</b>	<b>2 477</b>

Avtalet om lokalhyra sträcker sig till 2022-06-30 och förlängs med 3 år om uppsägning ej sker.

<b>Not 5 Resultat från värdepapper och fordringar</b>	<b>2020</b>	<b>2019</b>
<b>som är anläggningstillgångar</b>		
Realisationsresultat vid försäljningar	0	- 123
Nedskrivningar	0	0
Återföring av nedskrivningar	0	580
<b>Summa</b>	<b>0</b>	<b>457</b>

<b>Not 6 Ränteintäkter och liknande resultatposter</b>	<b>2020</b>	<b>2019</b>
Utdelningar	0	0
Realisationsvinst vid försäljningar	19	604
Realisationsförlust vid försäljningar	-34	
Nedskrivningar	0	0
Återföring av nedskrivningar	0	38
<b>Summa</b>	<b>-15</b>	<b>642</b>

## Noter

---

	2020-12-31	2019-12-31
<b>Not 7 Materiella anläggningstillgångar</b>		
<u>Inventarier och datorer</u>		
Ingående anskaffningsvärde	168	168
Årets inköp	0	0
<b>Utgående ackumulerade anskaffningsvärden</b>	<b>168</b>	<b>168</b>
Ingående avskrivningar	-110	- 63
Årets avskrivningar	-26	- 47
<b>Utgående ackumulerade avskrivningar</b>	<b>-136</b>	<b>- 110</b>
<b>Utgående redovisat värde</b>	<b>32</b>	<b>58</b>
<b>Not 8 Andra långfristiga värdepappersinnehav</b>	<b>2020-12-31</b>	<b>2019-12-31</b>
Ingående anskaffningsvärde	0	6 089
Försäljningar	0	- 6 089
<b>Utgående anskaffningsvärde</b>	<b>0</b>	<b>0</b>
Ingående ackumulerad nedskrivning	0	- 580
Årets nedskrivning	0	0
Årets försäljning	0	580
<b>Utgående ackumulerade nedskrivningar</b>	<b>0</b>	<b>0</b>
<b>Utgående redovisat värde</b>	<b>0</b>	<b>0</b>
<b>Not 9 Andra långfristiga fordringar</b>	<b>2020-12-31</b>	<b>2019-12-31</b>
<b>Ingående långfristig fordran</b>	<b>314</b>	<b>314</b>
Avsatt under året, hyresdeposition	0	0
<b>Utgående långfristig fordran</b>	<b>314</b>	<b>314</b>
<b>Not 10 Förutbetalda kostnader och upplupna intäkter</b>	<b>2020-12-31</b>	<b>2019-12-31</b>
Förutbetalda hyror	242	237
Upplupna intäkter	3 739	4 088
Förutbetalda kostnader	186	241
<b>Summa</b>	<b>4 167</b>	<b>4 566</b>



<b>Not 11 Kortfristiga placeringar</b>	<b>2020-12-31</b>	<b>2020-12-31</b>
<b>Specifikation av värdepapper:</b>	<b>Redovisat värde</b>	<b>Marknadsvärde</b>
<b>Räntefonder</b>		
Räntefond Kort A	1 572	1 575
Räntefond Kort Plus	20	20
SPP Obligationsfond	4 051	4 076
Swedbank Robur Cor Bond Eur IG	2 700	2 765
Pareto Global Corporate Bond A	640	675
Räntefond Flexibel A	8	8
<b>Summa räntefonder</b>	<b>8 991</b>	<b>9 119</b>
<b>Aktiefonder</b>		
Access Europa	557	567
Access Sverige	843	982
Access Edge Sweden A	288	313
Access USA	841	910
Global Impact A	420	459
Transition Global A	562	657
Transition Sweden A	842	961
Allemansfond Komplet	85	87
SPP Emerging Markets SRI	1 122	1 222
<b>Summa aktiefonder</b>	<b>5 560</b>	<b>6 158</b>
<b>Aktier</b>		
Swedbank A 4 275 st	603	616
<b>Summa kortfristiga placeringar</b>	<b>15 154</b>	<b>15 893</b>

<b>Not 12 Upplupna kostnader och förutbetalda intäkter</b>	<b>2020-12-31</b>	<b>2019-12-31</b>
Semesterlöner inkl upplupna sociala avgifter på semesterlöner	343	271
Upplupna sociala avgifter	127	136
Förutbetalda intäkter	547	590
Övriga upplupna kostnader	399	321
<b>Summa</b>	<b>1 416</b>	<b>1 318</b>

### Not 13 Väsentliga händelser efter räkenskapsårets utgång

Styrelsen bedömer att viruset Covid-19 skulle kunna få negativ effekt på förbundets resultat 2021, då stor del av förbundets intäkter består av gåvor. En fortsättning av pandemin under ytterligare ett år kan komma att påverka våra givare och företagssamarbeten. Inställda rehabilitering/återhämtningsaktiviteter kommer påverka våra medlemmar. Styrelsen följer aktivt utvecklingen och vidtar löpande åtgärder för att begränsa den negativa effekten. Anita Wanngren och Ann-Charlotte Frank Lindgren avgick som styrelseledamöter i februari 2021.

### Not 14 Ställda säkerheter och eventalförpliktelser

Bröstcancerförbundet har inga ställda säkerheter. Enligt styrelsens bedömning har Bröstcancerförbundet inga eventalförpliktelser.

# Underskrifter

---

Stockholm den      april 2021

Susanne Dieroff Hay  
Ordförande

Elisabet Schesny  
Vice ordförande

Åsa Magnusson

Petra Lysén

Marica Lindmark Henriksson

Anneli Nilsson

Gudrun Blombrant

Jaana Ben Maaouia

Emilia Peetre

Vår revisionsberättelse har avgivits den      /      2021

Lena Johnson  
Auktoriserad revisor  
Grant Thornton

Lena Kjellin  
Förtroendevald revisor

Årsredovisningen har torsdagen den 29 april 2021 signerats digitalt av styrelsens ledamöter, samt av auktoriserad och förtroendevald revisor.

## REVISIONSBERÄTTELSE

Till kongressen i bröstcancerförbundet  
Org.nr. 802010-4264

### Rapport om årsredovisningen

#### Uttalanden

Vi har utfört en revision av årsredovisningen för bröstcancerförbundet för år 2020. Förbundets årsredovisning ingår på sidorna 23-40 i Verksamhetsberättelse och årsredovisning 2020.

Enligt vår uppfattning har årsredovisningen upprättats i enlighet med årsredovisningslagen och ger en i alla väsentliga avseenden rättvisande bild av förbundets finansiella ställning per den 31 december 2020 och av dess finansiella resultat för året enligt årsredovisningslagen. Förvaltningsberättelsen är förenlig med årsredovisningens övriga delar.

Vi tillstyrker därför att kongressen fastställer resultaträkningen och balansräkningen.

#### Grund för uttalanden

Vi har utfört revisionen enligt god revisionsssed i Sverige. Revisorernas ansvar enligt denna sed beskrivs närmare i avsnitten "Det registrerade revisionsbolagets ansvar" samt "Den förtroendevalde revisorns ansvar". Vi är oberoende i förhållande till förbundet enligt god revisorssed i Sverige. Vi som registrerat revisionsbolag har fullgjort vårt yrkesetiska ansvar enligt dessa krav.

Vi anser att de revisionsbevis vi har inhämtat är tillräckliga och ändamålsenliga som grund för våra uttalanden.

#### Annan information än årsredovisningen

Detta dokument innehåller även annan information än årsredovisningen och återfinns på sidorna 1-22 och 43-45. Det är styrelsen som har ansvaret för denna andra information.

Vårt uttalande avseende årsredovisningen omfattar inte denna information och vi gör inget uttalande med bestyrkande avseende denna andra information.

I samband med vår revision av årsredovisningen är det vårt ansvar att läsa den information som identifieras ovan och överväga om informationen i väsentlig utsträckning är oförenlig med årsredovisningen. Vid denna genomgång beaktar vi även den kunskap vi i övrigt inhämtat under revisionen samt bedömer om informationen i övrigt verkar innehålla väsentliga felaktigheter.

Om vi, baserat på det arbete som har utförts avseende denna information, drar slutsatsen att den andra informationen innehåller en väsentlig felaktighet, är vi skyldiga att rapportera detta. Vi har inget att rapportera i det avseendet.

#### Styrelsens ansvar

Det är styrelsen som har ansvaret för att årsredovisningen upprättas och att den ger en rättvisande bild enligt årsredovisningslagen. Styrelsen ansvarar även för den interna kontroll som den bedömer är nödvändig för att upprätta en årsredovisning som inte innehåller några väsentliga felaktigheter, vare sig dessa beror på oegentligheter eller misstag.

Vid upprättandet av årsredovisningen ansvarar styrelsen för bedömningen av förbundets förmåga att fortsätta verksamheten. Den upplyser, när så är tillämpligt, om förhållanden som kan påverka förmågan att fortsätta verksamheten och att använda antagandet om fortsatt drift. Antagandet om fortsatt drift tillämpas dock inte om styrelsen avser att likvidera förbundet, upphöra med verksamheten eller inte har något realistiskt alternativ till att göra något av detta.

#### Det registrerade revisionsbolagets ansvar

Våra mål är att uppnå en rimlig grad av säkerhet om huruvida årsredovisningen som helhet inte innehåller några väsentliga felaktigheter, vare sig dessa beror på oegentligheter eller misstag, och att lämna en revisionsberättelse som innehåller våra uttalanden. Rimlig säkerhet är en hög grad av säkerhet, men är ingen garanti för att en revision som utförs enligt ISA och god revisionsssed i Sverige alltid kommer att upptäcka en väsentlig felaktighet om en sådan finns. Felaktigheter kan uppstå på grund av oegentligheter eller misstag och anses vara väsentliga om de enskilt eller tillsammans rimligen kan förväntas påverka de ekonomiska beslut som användare fattar med grund i årsredovisningen.

Som del av en revision enligt ISA använder vi professionellt omdöme och har en professionellt skeptisk inställning under hela revisionen. Dessutom:

- identifierar och bedömer vi riskerna för väsentliga felaktigheter i årsredovisningen, vare sig dessa beror på oegentligheter eller misstag, utformar och utför granskningsåtgärder bland annat utifrån dessa risker och inhämtar revisionsbevis som är tillräckliga och ändamålsenliga för att utgöra en grund för våra uttalanden. Risken för att inte upptäcka en väsentlig felaktighet till följd av oegentligheter är högre än för en väsentlig felaktighet som beror på misstag, eftersom oegentligheter kan innefatta agerande i maskopi, förfalskning, avsiktliga utelämnanden, felaktig information eller åsidosättande av intern kontroll.
  - skaffar vi oss en förståelse av den del av förbundets interna kontroll som har betydelse för vår revision för att utforma granskningsåtgärder som är lämpliga med hänsyn till omständigheterna, men inte för att uttala oss om effektiviteten i den interna kontrollen.
  - utvärderar vi lämpligheten i de redovisningsprinciper som används och rimligheten i styrelsens uppskattningar i redovisningen och tillhörande upplysningar.
  - drar vi en slutsats om lämpligheten i att styrelsen använder antagandet om fortsatt drift vid upprättandet av årsredovisningen. Vi drar också en slutsats, med grund i de inhämtade revisionsbevisen, om huruvida det finns någon väsentlig osäkerhetsfaktor som avser sådana händelser eller förhållanden som kan leda till betydande tvivel om förbundets förmåga att fortsätta verksamheten. Om vi drar slutsatsen att det finns en väsentlig osäkerhetsfaktor, måste vi i revisionsberättelsen fästa uppmärksamheten på upplysningarna i årsredovisningen om den väsentliga osäkerhetsfaktorn eller, om sådana upplysningar är otillräckliga, modifiera uttalandet om årsredovisningen. Våra slutsatser baseras på de revisionsbevis som inhämtas fram till datumet för revisionsberättelsen. Dock kan framtida händelser eller förhållanden göra att ett förbund inte längre kan fortsätta verksamheten.
  - utvärderar vi den övergripande presentationen, strukturen och innehållet i årsredovisningen, däribland upplysningarna, och om årsredovisningen återger de underliggande transaktionerna och händelserna på ett sätt som ger en rättvisande bild.
- Vi måste informera styrelsen om bland annat revisionens planerade omfattning och inriktning samt tidpunkten för den. Vi måste också informera om betydelsefulla iakttagelser under revisionen, däribland de eventuella betydande brister i den interna kontrollen som vi identifierat.

## Den förtroendevalde revisorns ansvar

Jag har att utföra en revision enligt revisionslagen och därmed enligt god revisionssed i Sverige. Mitt mål är att uppnå en rimlig grad av säkerhet om huruvida årsredovisningen har upprättats i enlighet med årsredovisningslagen och om årsredovisningen ger en rättvisande bild av förbundets resultat och ställning.

## Rapport om andra krav enligt lagar och andra författningar

### Uttalande

Utöver vår revision av årsredovisningen har vi även utfört en revision av styrelsens förvaltning för Bröstcancerförbundet för år 2020.

Vi tillstyrker att kongressen beviljar styrelsens ledamöter ansvarsfrihet för räkenskapsåret.

### Grund för uttalande

Vi har utfört revisionen enligt god revisionssed i Sverige. Vårt ansvar enligt denna beskrivs närmare i avsnittet "Revisorns ansvar". Vi är oberoende i förhållande till förbundet enligt god revisorssed i Sverige. Vi som registrerat revisionsbolag har i övrigt fullgjort vårt yrkesetiska ansvar enligt dessa krav.

Vi anser att de revisionsbevis vi har inhämtat är tillräckliga och ändamålsenliga som grund för vårt uttalande.

### Styrelsens ansvar

Det är styrelsen som ansvarar för förvaltningen.

### Revisorns ansvar

Vårt mål beträffande revisionen av förvaltningen, och därmed vårt uttalande om ansvarsfrihet, är att inhämta revisionsbevis för att med en rimlig grad av säkerhet kunna bedöma om någon styrelseledamot i något väsentligt avseende företagit någon åtgärd eller gjort sig skyldig till någon försummelse som kan föranleda ersättningsskyldighet mot förbundet.

Rimlig säkerhet är en hög grad av säkerhet, men ingen garanti för att en revision som utförs enligt god revisionssed i Sverige alltid kommer att upptäcka åtgärder eller försummelser som kan föranleda ersättningsskyldighet mot förbundet.

Som en del av en revision enligt god revisionssed i Sverige använder det registrerade revisionsbolaget professionellt omdöme och har en professionellt skeptisk inställning under hela revisionen. Granskningen av förvaltningen grundar sig främst på revisionen av räkenskaperna. Vilka tillkommande granskningsåtgärder som utförs baseras på det registrerade revisionsbolagets professionella bedömning och övriga valda revisorers bedömning med utgångspunkt i risk och väsentlighet. Det innebär att vi fokuserar granskningen på sådana åtgärder, områden och förhållanden som är väsentliga för verksamheten och där avsteg och överträdelser skulle ha särskild betydelse för förbundets situation. Vi går igenom och prövar fattade beslut, beslutsunderlag, vidtagna åtgärder och andra förhållanden som är relevanta för vårt uttalande om ansvarsfrihet.

Stockholm den

Grant Thornton Sweden AB

Lena Johnson  
Auktoriserad revisor

Lena Kjellin  
Förtroendevald revisor

Revisionsberättelsen har torsdagen den 29 april 2021 signerats digitalt av auktoriserad och förtroendevald revisor.



## Bilaga 1 - Föreningsförteckning 2020

Bröstcancerförening	Medlemmar	Stödmedlemmar	Totalt 2020	Totalt 2019
Alingsås	71	11	<b>82</b>	82
Blekinge	190	38	<b>228</b>	231
Bohuslän	86	8	<b>94</b>	100
Dalarna	311	9	<b>320</b>	318
Gotland	170	53	<b>223</b>	223
Gävleborg	451	83	<b>534</b>	519
Göteborg	567	52	<b>619</b>	653
Halland	333	42	<b>375</b>	366
Helsingborg	165	30	<b>195</b>	191
Jämtland	217	13	<b>230</b>	233
Jönköping	446	30	<b>476</b>	469
Kalmar	285	43	<b>328</b>	349
Kronoberg	308	61	<b>369</b>	379
Malmöhus	427	46	<b>473</b>	471
Medelpad	286	57	<b>343</b>	352
Norrbottnen	247	9	<b>256</b>	257
Oskarshamn	123	102	<b>225</b>	236
Sjuhärad	215	28	<b>243</b>	242
Skaraborg	225	110	<b>335</b>	278
Skellefteå	185	27	<b>212</b>	219
Stockholm	1934	63	<b>1997</b>	1 991
Södermanland	305	19	<b>324</b>	325
Trollhättan	103	46	<b>149</b>	131
Uppsala	209	18	<b>227</b>	203
Värmland	239	16	<b>255</b>	217
Västerbotten	152	2	<b>154</b>	159
Västmanland	172	24	<b>196</b>	190
Ådalen	113	22	<b>135</b>	136
Ängelholm	108	18	<b>126</b>	119
Örebro	262	24	<b>286</b>	281
Örnsköldsvik	122	75	<b>197</b>	194
Östergötland	490	59	<b>549</b>	559
Östra Skåne	243	62	<b>305</b>	294
<b>Summa</b>	<b>9 760</b>	<b>1300</b>	<b>11 060</b>	<b>10 967</b>



**Facebook**  
Bröstcancerförbundet



**Instagram**  
Bröstcancerförbundet



**Twitter**  
Bröstcancerförbundet



**LinkedIn**  
Bröstcancerförbundet



**YouTube**  
Bröstcancerförbundet



### **Svensk Insamlingskontroll**

Bröstcancerförbundets 90-konton granskas av Svensk insamlingskontroll. Kontrollen garanterar att penninginsamlingar sker ansvarsfullt, korrekt och att pengarna används till ändamålet, samt att gränsen för administrations- och insamlingskostnader inte överskrids.



### **Giva Sverige**

Bröstcancerförbundet är medlem i Giva Sverige - branschorganisationen för tryggt givande och att insamling ska bedrivas transparent, etiskt och professionellt.



Du kan enkelt skänka en valfri gåva till Bröstcancerfonden  
Swisha till nr 900 5919

Egna noteringar

---

---

---

---

---

---

---

---

---

---

---

---

---

---

---

---

---

---

---

---

---

---

---

---

---



HANTVERKARGATAN 25 B, 112 21 STOCKHOLM.  
TELEFON 08-546 405 30. BRÖSTCANCERFÖRBUNDET.SE