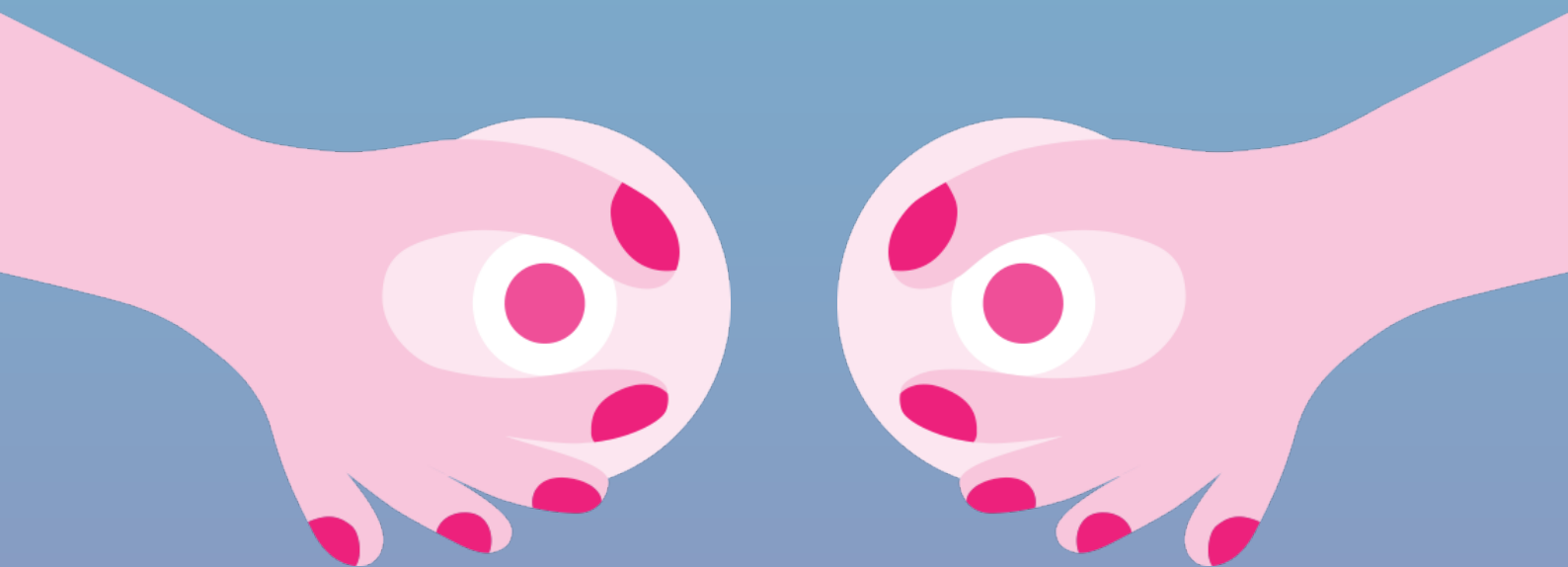


Verksamhetsberättelse och årsredovisning 2016



Innehållsförteckning

Innehållsförteckning	1
BRO i omvärlden	2
Ordföranden har ordet	3
BROs styrelse 2016-2017.	4
Verksamhetsberättelse.	5
Förvaltningsberättelse	14
Resultaträkning	28
Balansräkning	29
Eget kapital & skulder	30
Förändring av Eget kapital.	31
Tilläggsupplysningar	32
Noter	34
Revisionsberättelse.	38
Bilaga 1 - Föreningsförteckning 2016.	40

BROs organisationsnummer: 80 20 10-4264

BRO i omvärlden



www.facebook.com/brostcancerfonden



[brostcancerfonden](https://www.instagram.com/brostcancerfonden)



[@brostcancer](https://twitter.com/brostcancer)



[bröstcancerfonden](https://www.youtube.com/brostcancerfonden)



Svensk Insamlingskontroll

BROs 90-konton granskas av Svensk insamlingskontroll.

Kontrollen garanterar att penninginsamlingar sker ansvarsfullt, korrekt och att pengarna används till ändamålet, samt att gränsen för administrations- och insamlingskostnader inte överskrids.



Frivilligorganisationernas Insamlingsråd, FRII

BRO är medlem i Frivilligorganisationernas Insamlingsråd, FRII - branschorganisationen som arbetar för tryggt givande. Bland FRIIs medlemmar finns Sveriges största och ledande insamlingsorganisationer. FRII verkar för att öka förtroendet för insamlingsbranschen genom arbete med kvalitetssäkring, kompetensutveckling och att driva strukturfrågor för att minska hindren för insamling samt att främja och marknadsföra branschen mot givare, myndigheter och organisationer. Insamling ska bedrivas transparent, etiskt och professionellt.



Du kan enkelt skänka en valfri gåva till Bröstcancerfonden

Swisha till nr 900 5919

bcf i text är en förkortning av bröstcancerförening/en

Ordföranden har ordet

Efter stadgeförändringen 2014 har BRO nu haft två Ordförandestämmor i stället för Ordförandekonferenser, då den årliga konferensen upphöjdes till en Ordförandestämma i akt och mening att skapa större delaktighet och ett närmande mellan riksorganisationen och dess lokalföreningar. En utvärdering av förändringen kommer att göras under 2017. Det är ett led i den ökade svårigheten att engagera medlemmar i ideellt föreningsarbete.

Civilsamhället som i hög grad bär viktiga funktioner i samhället är under förändring och den påverkan det har på föreningslivet innebär också att strategin för verksamheten måste ses över. Det är en av utmaningarna som BRO står inför, vilket är bekymmersamt med anledning av att bröstcancerincidensen ökar, att sjukdomen kryper nedåt i ålder samt, inte minst, ökningen av de kvinnor som får diagnosen spridd bröstcancer.

En annan utmaning är att vården måste möjliggöra för unga disputerade läkare att få tid för att bedriva klinisk forskning inom ramen för sin tjänst på ett universitetssjukhus. Forskning måste rymmas inom vår sjukvård, för de framsteg som kan göras, för att patienter ska få ännu bättre behandlingsmöjligheter, men lika viktigt är för att Sverige ska kunna behålla unga forskare.

Forskning inom prevention är ett annat viktigt område, då vi vet att allt fler kommer att få en cancerdiagnos i en framtid. Patientförbund borde involveras mer och patientrepresentanter borde få ökad möjlighet till kunskapsinhämtning för att kunna bidra till en helhetssyn av utformningen av framtidens vård. Erfarenheter av att vara patient utgör den referensram som saknas när beslut fattas om hur vården ska utformas. Det innebär tyvärr ofta att helhetssynen går förlorad och frågor som är vitala för en patient inte ryms i en alltmer specialiserad och kostsam vårdapparat.

De "små" frågorna är ofta de som är viktiga för patienten och dit hör information, kontinuitet och omvårdnad. Det är vad vi som riksorganisation hela tiden har för ögonen i vårt dagliga arbete.

BRO framför ett varmt tack till våra gåvogivare, samarbetspartners och lotterier, som under året givit stöd till BRO/Bröstcancerfonden.



Elizabeth Bergsten Nordström
ordförande

BROs styrelse 2016-2017



Ordförande

Elizabeth Bergsten
Nordström
2007-2010: Ordförande
bcf Moa-Lina
2008-2010: Styrelsesuppleant
BRO
2010-2015: Ledamot av
Europa Donnas styrelse
2011-ff: Ordförande BRO
2012-2014: President
Europa Donna



1:e vice ordförande

Marianne Lundin
2005: Ledamot bcf Olivia Medelpad
2006-2010: Ordförande
bcf Olivia Medelpad
2008-2012: Ledamot och kassaförvaltare BRO
2013-ff: 1:e vice ordförande BRO
2016-ff: Suppleant bcf Olivia Medelpad



2:e vice ordförande

Carin Tegefeldt
2008: Styrelsesuppleant
bcf Amazona
2010: Ordinarie ledamot
bcf Amazona
2011-2012: Ordinarie ledamot
BRO
2011-2013: Vice ordförande Bcf
Amazona
2013-ff: 2:e vice ordförande BRO



Ledamot/Sekreterare

Kärstin Lindblom-Sandqvist
2013: Vice ordförande och
sekreterare bcf Johanna i
Halland
2013-ff: Ledamot BRO



Ledamot

Else-Marie Lindgren
2014-ff: Ordförande
bcf Viola i Borås
2015-ff: Ledamot BRO



Ledamot

Fotini Papatziadou Medina
2013-ff: Ledamot
bcf Amazona
2014-ff: Vice ordförande
bcf Amazona
2015-2016: Suppleant BRO
2016-ff: Ledamot BRO



Ledamot

Ewa-Stina Johansson
2012-ff: Ordinarie ledamot och
kassör bcf Victoria Blekinge
2014-ff: Ordförande i Rådet RCC-
syd (patient och närstående)
2015-2016: Suppleant BRO
2016-ff: Ledamot BRO



Suppleant

Rose-Marie Fredrikson
2013: Vice kassör och
medlemsregister ansvarig bcf
Johanna Göteborg
2015-ff: Ordförande
bcf Johanna Göteborg
2016-ff: Suppleant BRO



Suppleant

Åsa Magnusson
2001-2003: Sekreterare student-
kåren
2015- Bildade "Unga kvinnor"-
grupp inom bcf Gävleborg
2016-ff: suppleant
bcf Maria Gävleborg
2016-ff: Suppleant BRO



Suppleant

Lena Sandberg
2014-2015 Ledamot
bcf Skellefteå.
2016-ff: Ordförande och Stödper-
sonansvarig bcf Skellefteå.
2015-ff: Suppleant BRO



Suppleant

Susanne Dieroff Hay
2010-2014 Ledamot Länsförbun-
det Skåne Bröstcancer
2011-2012 Sekreterare bcf Pärlan
Helsingborg/Landskrona
2012-2016 Ordförande bcf Pärlan
Helsingborg/Landskrona
2013-2016 Vice ordförande Läns-
förbundet Skåne
2016-ff: Suppleant bcf Pärlan
Helsingborg/Landskrona
2016-ff: Suppleant BRO

Under året har
följande styrelse-
ledamöter/suppleant
avgått ur styrelsen:

Maria Areskoug
Petra Eninge
Annika Månsson

Höjdpunkter under 2016

I verksamhetsberättelsen kan du läsa om ett urval av större händelser som BRO uppmärksammat och arbetat med under 2016. Mer detaljerad information finns i förvaltningsberättelsen.

Januari

Ny bok om Trippelnegativ bröstcancer

I januari lanserades en ny bok om Trippelnegativ bröstcancer. I boken kan läsaren få information om diagnos och behandling samt ta del av patienters egna berättelse. Boken finns att beställa kostnadsfritt via BROs webbshop och har blivit en betydelsefull bok för många.



Februari

Nya samarbeten

Följande nya samarbeten inom idrottsvärlden etablerades i början på året.

Women's Health Halvmarathon

Loppet gick av stapeln i april och vinnare blev Petra Kindlund som sprang med rosa nummerlapp och visade sitt stöd för Bröstcancerfonden. Hon belönades med blommor från BRO genom Euroflorist, en av BROs samarbetspartners.

Dormy

Butiker för golfutrustning och mode. Under kvällar speciellt arrangerade för kvinnor gick en del av intäkterna vid försäljning av golfutrustning till Bröstcancerfonden. Utöver det hade köparna möjlighet att "avrunda uppåt" till förmån för Bröstcancerfonden.



Verksamhetsberättelse

Mars

European Breast Cancer Conference 9-11 mars

BROs ordförande deltog i European Breast Cancer Conference i Amsterdam där flera viktiga frågor diskuterades. Ordföranden höll tre föredragningar om dessa viktiga ämnen:

- Möjligheten att kunna teckna försäkring efter en bröstcancerdiagnos
- Frågan om kvinnor vid mammografiundersökning bör informeras om att de har täta bröst och därmed har en förhöjd risk
- Behövs uppföljning efter en avslutad bröstcancerbehandling och i så fall på vilket sätt

Årsmöten

Under mars höll de lokala bröstcancerföreningarna sina årsmöten. Bröstcancerföreningen Johanna i Halland firade dessutom sitt 25-årsjubileum. Flera bröstcancerföreningar jubilerade under året.

Älska Livet

Lättläst och i A5-format är den nya Älska livet-foldern som publicerades i mars. Här kan man läsa om BRO, vad BRO gör och vikten av att undersöka sina bröst regelbundet.



April

Ny rapport - Spridd bröstcancer

BROs tredje rapport "Spridd Bröstcancer" lanserades och fick medial uppmärksamhet både på riksplanet och lokalt/regionalt.

Maj

Klämkalenderns bilder blev utställning

Elisabeth Ohlsson Wallin fick tänka noga när hon fick frågan att uppmärksamma bröstcancer genom att porträttera kända svenskar som visade sina bröst. Hon hittade ett spännande sätt att göra det på. Fotografierna visades första gången i BROs Klämkalender 2016, som producerades på initiativ av bageriet Bonjour för att stödja Bröstcancerfonden.

Produktgruppen

Ett antal nya produkter togs fram inför oktober. Man enades om ett hundkoppel, en touchpenna, en hopvikbar kasse samt poncho, som funnits i sortimentet tidigare och togs in på nytt.



Juni

Klämdagen som app

I syfte att sprida den goda vanan att känna igenom sina bröst regelbundet lanserade BRO appen Klämdagen. Appen är kostnadsfri och finns för iPhone och Android. Den laddas enklast ner från BROs webbsida:

www.klamdagen.se

Amazona

Bröstcancerföreningen Amazona fick allmänheten uppmärksam på försämringarna inom bröstcancervården i Stockholm. Artiklar publicerades i ett flertal rikstäckande medier; Dagens Nyheter, Sveriges Televisions nyhetssändningar och Sveriges Radios nyhetssändningar.

Verksamhetsberättelse

Juli

Almedalen

BRO medverkade i Almedalen i ett rosa tält och delade ut informationsmaterial, visade hur man undersöker sina bröst och marknadsförde den nya appen "Klämdagen". Ordföranden medverkade vid sidan av detta i tre seminarier. BRO fick stor uppmärksamhet både i såväl tryckta och digitala medier som i radio.



Medverkan i Almedalen med en monter var ett beslut som togs då BRO lyckades få fram den app som förespråkar självundersökning, som ett komplement till mammografiscreening. Mammografiscreening blev kostnadsfri från juli 2016. BRO vill mena att arbetet med rapporten och de möten med riksdagsledamöter som följde på rapporten har påverkat beslutet, även om frågan drivits över lång tid. Delar av BROs rapporttexter återfanns i flera av de skrivna riksdagsmotionerna.

Augusti

En Bröstcancerförening för alla

Målet med projektet "En bröstcancerförening för alla" var att nå ut till kvinnor som är nya i Sverige och inte behärskar svenska så bra. BRO ville nå ut till dem med information såväl om vikten av tidig upptäckt av bröstcancer som om BRO och de lokala bröstcancerföreningarna. Kampanjen utformades på fyra språk; turkiska, somaliska, arabiska och persiska. Under våren och sommaren har information syns på en mängd hemsidor, facebooksidor, nättidningar och sänts i radiokanaler. Från dessa sidor har man kunnat klicka sig vidare till BROs hemsida för mer information och en länk till platsen där man anmäler sig som medlem.



Flygbolaget Norwegian

Under augusti, september och oktober syntes Bröstcancerfonden i en redaktionell annons i ombordtidningen "N" som ges ut av flygbolaget Norwegian.

September

Föreläsningsturné med Anna Ottosson

Anna Ottosson är dietist och brinner för den enorma kraften i maten. Hon föreläste under september/oktober i Malmö, Göteborg och Stockholm. Fler föreläsningar bokades bland annat i Örnsköldsvik och Sundsvall för genomförande våren 2017.

Nytt samarbete med ghd

Det världsledande hårvårdsmärket ghd i samarbete med Hairtalk erbjöd gratis rådgivning för cancerpatienter. Man fick möjlighet att styla håret eller att få rådgivning om hårsättning under två dagars öppet-hus på ghd/Hairtalk Academy. I sin oktoberkampanj skänkte företaget 10 £ för varje såld produkt ur Electronic Pink Range för att bekämpa bröstcancer. I Sverige gick pengarna till Bröstcancerfonden.

Yesbox - ny samarbetspartner

Stallströ för hästar - ett samarbetsavtal som gav 100 000 kr till Bröstcancerfonden.

BROs tre prioriterade frågor

Årets tre prioriterade frågor blev:

- Jämlik bröstcancervård oberoende av bostadsort
- Kvalitetsregister för kvinnor med spridd bröstcancer
- Säker mammografiscreening

De skickades ut till samtliga riksdagsledamöter inför den nationella bröstcancerdagen 1 oktober. Detta resulterade i sex motioner relaterade till frågor om bröstcancer när riksdagens motionstid gick ut i oktober.

Facebook censurerade Bröstcancerfondens bild

Under månaden plockades bilder bort från vår Facebooksida vid flera tillfällen. Facebookteamet gav senare BRO en ursäkt.



Oktober

Klämdagen på engelska - Squeeze Day

Appen "Klämdagen" lanserades på engelska. Om språket i mobilen är inställt på ett annat än svenska ställer appen automatiskt om till engelska. I framtida versioner hoppas BRO kunna erbjuda flera språk, bland annat arabiska, persiska och turkiska.

En Bröstcancerförening för alla - fortsatt satsning

BRO vill nå ut till ännu fler kvinnor som lätt riskerar att missa sina mammografi och hälsokontroller. BRO började med att göra digitala insatser för primärt fyra språkgrupper, som under första halvåret skedde via radio och andra mediekanalet och dessa utvärderades före sommaren. Därefter, i oktober, gavs en ny sexspråkig folder ut som förutom svenska också är på engelska, turkiska, somaliska, arabiska och persiska. Förhoppningen är att foldern samt aktivt uppsökningsarbete ska bidra till att fler kvinnor får information om vikten av att gå på mammografiundersökning.

Brösthälsa i Landskrona

Flera aktiviteter bedrevs under Internationella Brösthälsodagen den 15 oktober. BRO var på plats när Landskrona stad arrangerade "Lär känna dina bröst" - en dag om brösthälsa med syftet att ge redskap i hur man förebygger bröstcancer. BROs Ordförande höll två föreläsningar. Även bcf lokalt – Susanne Dieroff Hay - deltog under dagen. På plats var också BRO:s ambassadör dressryttarinnan Charlotte Haid-Bondergaard för att tala om vikten av friskvård.

Verksamhetsberättelse

Rosa Bandet

En intervju med Carina Olsson, ordförande i Bröstcancerföreningen Victoria i Kronoberg, ledde till medial uppmärksamhet kring att det finns två olika rosa band till försäljning. Människor i allmänhet vet inte skillnaden mellan banden. Försäljningen av BROs rosa band går till bröstcancerforskning och till bröstcancerdrabbade.



RideAgainstCancer

Ryttare med eldsjälén Mika Thalén i spetsen mobiliserade mot bröstcancer och skänkte en stor summa i en oktoberkampanj.



November

Ny Generalsekreterare på plats

Marit Jensen tillträdde som ny generalsekreterare för BRO. Marit kommer närmast från Neuroförbundet där hon arbetat i 16 år, först som kommunikationschef och de senaste fyra åren som generalsekreterare.



Ny Insamlingschef

Lagom till ordförandestämman började BROs nye insamlingschef, Peter Winberg, också han kommer ifrån Neuroförbundet där han under drygt tio år varit insamlingsansvarig.

Ordförandestämman

18-19 november hölls ordförandestämman i Stockholm. Tre nya suppleanter valdes in i BROs styrelse: Lena Sandberg (Bröstcancerföreningen Skellefteå), Susanne Dieroff Hay (Bröstcancerföreningen Pärlan i Helsingborg) och Åsa Magnusson (Bröstcancerföreningen Maria i Gävleborgs län).

December

Årets Bröstsjuksköterska och Årets Utmärkelse

Årets Bröstsjuksköterska blev Kerstin Ahlberg, sjuksköterska på onkologmottagningen Södra Älvsborgs Sjukhus i Borås. BROs utmärkelse gick till Samuel Rotstein, överläkare och bröstcancerspecialist vid Karolinska Universitetssjukhuset.



Vid en ceremoni i på Clarion Hotel Sign i Stockholm 2 december tilldelades Kerstin Ahlberg, sjuksköterska på onkologen i Borås, ett av Bröstcancer-Sveriges finaste pris - patienternas pris till Årets Bröstsjuksköterska. BROs Utmärkelse 2016 tilldelades Samuel Rotstein, överläkare och bröstcancerspecialist vid Karolinska Universitetssjukhuset. I mitten BROs ordförande Elizabeth Bergsten Nordström.

Foto: Björn Leijon

Rekordutdelning

BRO summerade året med att dela ut en rekordsumma ur Bröstcancerfonden. Nära 14 Mkr anslogs till patientnära klinisk forskning. En fantastisk julklapp till oss alla.



Representation i andra organisationer

Handikappförbundens ordförandemöte

Elizabeth Bergsten Nordström (ordinarie), Carin Tegefaldt (ersättare), Marianne Lundin (ersättare)

Cancerfondens huvudmannorganisation

Elizabeth Bergsten Nordström (ordinarie), Carin Tegefaldt (ersättare), Marianne Lundin (ersättare)

Svenska bröstcancergruppen

Elizabeth Bergsten Nordström

Representation i referens- och arbetsgrupper

BRO har under året genom ordföranden, Elizabeth Bergsten Nordström, varit representerat i

- Socialutskottet
- Tandvårds- och Läkemedelsförmånsverket, TLV
- Myndigheten för Vårdanalys
- Socialstyrelsen angående nationella riktlinjer för vårdprogram
- Forska Sverige
- Cancerförbund i Samverkan, CiS

Internationellt samarbete

Nordiskt samarbete

Inom Norden pågår en kontinuerlig samverkan mellan ländernas bröstcancerorganisationer. Samarbetet har formaliserats sedan 2014. Stommen utgörs av de nordiska konferenserna som hålls vartannat år med alternerande värdskap. Utöver dessa konferenser sker en kontinuerlig samverkan för att utbyta erfarenheter om vårdrelaterade frågor i respektive land och kunna bistå i olika frågor för att stärka det nordiska samarbetet. Under 2016 beviljades 21 resestipendier till medlemmar och vårdpersonal för deltagande i den nordiska konferensen på Island.

Internationella organisationer/Samarbeten

Samarbetet med Europa Donna, den europeiska bröstcancerkoalitionen, fortsätter och utvecklas. BROs medlemskap i Europa Donna ger årliga möjligheter till subventionerat deltagande i de olika kompetenshöjande utbildningar och konferenser som organisationen och samsamarbetsparter anordnar. Medlemskapet ger också BRO möjligheter till ett vidare påverkansarbete och till ett utökat kontaktnät inom den europeiska unionen. Det arbete som läggs ner här ger erfarenheter och verktyg för att driva frågor som rör BRO:s kärnverksamhet. Europa Donna genomförde i november en utbildning i påverkansarbete i Milano. Ingen representant för BRO deltog vid detta tillfälle.

Ordföranden Elizabeth Bergsten Nordström representerar BRO i:

- Europa Donna - nationell representant/delegat för Sverige
- International Breast Cancer Study Group Ethics Committee, IBCSG EC, säte i Bern, CH
- Early Breast Cancer Trialists' Collaborative Group, EBCTCG, säte i Oxford, UK
- European Breast Cancer Council, EBC C, säte i Bryssel, BE

Reach to Recovery

Reach to Recovery International är den internationella rörelsen för kontaktpersoner/peer support. Den startade i USA men är nu en underavdelning till UICC, International Union Against Cancer, i Genève och administreras av Cancer Council Queensland. Reach to Recovery håller internationella konferenser vartannat år med alternerande värdskap. Kontakter över landsgränser berikar verksamheten och ger utökade påverkansmöjligheter genom ökad kunskap.

Årsredovisning 2016

Styrelsen för Bröstcancerföreningarnas Riksorganisation - BRO, organisationsnummer 802010-4264, avger härmed årsredovisning för verksamhetsåret 1 januari – 31 december 2016, organisationens 34:e verksamhetsår. Organisationen, som är en partipolitiskt och religiöst obunden ideell intresseorganisation för bröstcancerbehandlade, benämns i det följande BRO.

Allmänt om verksamheten

Bröstcancerföreningarnas Riksorganisation (BRO) bildades 1982 och är en ideell förening. BRO är en partipolitiskt och religiöst obunden ideell intresseorganisation för bröstcancerbehandlade. HM Drottning Silvia är riksorganisationens beskyddare.

BROs syfte och ändamål

BROs vision är ett bra liv för alla med bröstcancerdiagnos och ingen ska avlida av bröstcancer.

BROs ändamål är att tillvarata bröstcancerbehandlades intressen genom att samarbeta med och påverka samhället på riksnivå samt genom att tillvarata intresset för dem som på grund av ärftlighet löper risk att få bröstcancer.

BRO:s uppgift är att samordna bröstcancerföreningarnas insatser för att uppnå den gemensamma visionen genom att verka för:

- tidig upptäckt
- bästa vid varje tidpunkt kända behandling och terapi
- allas rätt till rehabilitering
- god palliativ vård i rätt tid
- psykosocialt stöd till drabbad och närstående
- preventiva åtgärder
- internationell samverkan

BROs egen fond, Bröstcancerfonden, har som ändamål att samla in medel för att:

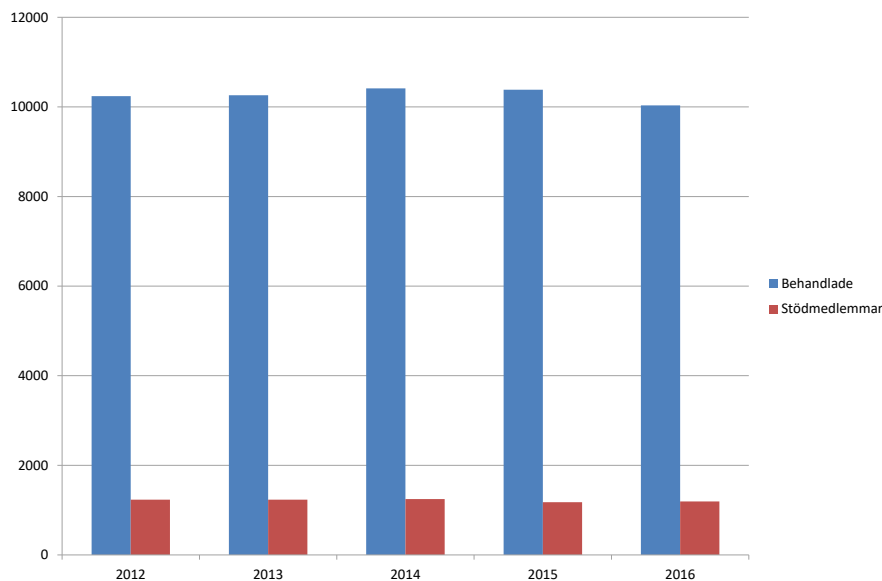
- stödja forskning och utveckling genom bidrag och stipendier
- stödja verksamhet inom bröstcancerområdet
- möjliggöra rehabilitering
- lämna stöd till bröstcancerbehandlade och närstående
- driva opinionsbildning

Till Elisabeth Hedins minne lämnas bidrag till bröstcancerbehandlade medlemmar i bröstcancerföreningar anslutna till BRO. Bidrag utdelas för flärd. Denna form av anslag har tillkommit genom minnesgåvor i samband med att Bröstcancerföreningarnas Riksorganisation, BRO, första ordförande avled.

Medlemmar

Medlemsantalet i bröstcancerföreningarna minskade under året med netto 330 medlemmar och uppgick vid årsskiftet till 11 226 medlemmar varav 1 192 är stödmedlemmar. Bröstcancerföreningarna är 33 till antalet fördelade över landet. En region, Skåne (paraply för fyra föreningar), har även regionförbund som sammanhållande för bröstcancerföreningarna i regionen. En förteckning över medlemsföreningarna med antal medlemmar återfinns som bilaga 1.

Medlemsutveckling 2012-2016



Hedersmedlemmar

Hedersmedlemmar i BRO var under 2016 medicinjournalist Gunilla Myrberg, professor Jonas Bergh, professor László Tabár, överläkare Nils Bjurstam, professor Jan Frisell, chefredaktören Amelia Adamo, BROs ordförande 2001-2010 Ingrid Kössler samt Lisa Kähler som under 2015 utsågs till hedersmedlem av styrelsen för sina mångåriga insatser för bröstcancerdrabbades möjlighet till återhämtning och rekreation i Provence.

Medlemsavgift

Medlemsavgiften till BRO under 2016 var 60 kr. I medlemsavgiften ingår tidningen BROfästet som utkommer med fyra nummer per år. I medlemsavgiften ingår också stöd för föreningarnas hemsidor för de som har detta behov. Dessutom ges möjlighet att delta i gruppverksamhet liksom att söka stipendier.

Ideella arbetsinsatser

BROs medlemmar utför stora ideella arbetsinsatser genom stödinsatser till bröstcancerdrabbade, informationsspridning om bröstcancer samt påverkansarbete för bättre vård och rehabilitering. Under oktober satsas mycket kraft på insamling och försäljning av BROs och Bröstcancerfondens Rosa Band till förmån för forskning och utveckling, rehabiliteringsinsatser och stöd till bröstcancerbehandlade och deras närstående.

Betydande samarbeten

Samarbeten är ett sätt för BRO att förstärka de egna resurserna för att nå uppställda verksamhetsmål. Genom medlemskap eller samarbeten tar BRO del i nationella och internationella sammanslutningars verksamhet, som är av betydelse för organisationen.

Handikappförbunden

Handikappförbunden är en paraplyorganisation med 39 medlemsförbund med sammanlagt cirka en halv miljon medlemmar. Genom medlemskapet i Handikappförbunden har BRO haft möjlighet att påverka i handikappolitiska frågor som varit av betydelse för organisationens medlemmar där BRO inte har haft resurser att ensam agera.

Cancerförbund i Samverkan

Cancerförbund i Samverkan, CiS, är ett nätverk mellan cancerpatientförbund som långsiktigt samverkar för att driva förbundsgemensamma frågor. CiS agerar under Handikappförbunden. Det samarbetet är ett led i att påverka i cancerförbundens gemensamma frågor. CiS driver gemensamt tre frågor:

- patientmedverkan i projektet Regionala Cancer Centra
- förbättrade förutsättningar för kliniska prövningar vid svenska universitetssjukhus
- lika vård oavsett bostadsort

Under året deltog flera av CiS medlemmar aktivt under Almedalsveckan. Debattinlägg i media och påverkansarbete i samband med förändringsförutsättningarna för forskning i Stockholm har under året drivits gemensamt.

Cancerfonden

BRO deltar i Cancerfondens huvudmannorganisation.

Sensus Studieförbund

BRO är medlemsorganisation i studieförbundet Sensus.

Forum - Kvinnor och Funktionshinder

BRO är medlem i föreningen Forum - Kvinnor och Funktionshinder, som har till syfte att stärka funktionshindrade kvinnors inneboende kraft och därigenom förbättra deras situation inom olika samhällsområden.

Professionen

BROs ordförande är invald i Svenska Bröstcancergruppen. Gruppen fungerar som planeringsgrupp för samordning av forskning och svenska behandlingsstudier om bröstcancer. Den ansvarar för och sammanställer Nationellt Vårdprogram och omvårdnadsprogram för bröstcancer. Genom samarbetet har BRO även medverkat i RCC:s nationella vårdprogram för bröstcancer och framtagande av standardiserat vårdförlopp för bröstcancer.

Övrigt samarbete

Samarbetet med framför allt läkemedelsföretag har utvecklats. Det har inneburit ett ömsesidigt informations- och erfarenhetsutbyte. Samarbetet har skett inom ramen för BROs regler för samarbete med sponsorer och Läkemedelsindustriföreningens etik- och regelsystem.

BRO-ambassadörer

BRO instiftade ett ambassadörskap under 2014 i syfte att en öka synligheten för BRO och Bröstcancerfonden. BROs första ambassadör är konstnären Lena Linderholm.

I samband med Ordförandestämman i november 2015 utsågs ytterligare en ambassadör, ryttarinnan Caroline Haid Bondergard.

Insamlingsvägar

Under bröstcancer månaden oktober är BRO och dess samarbetspartners som mest aktiva, men insamling i olika former pågår löpande hela året. Minnesgåvor från allmänhet och gåvor från företag har tacksamt tagits emot under hela 2016. Dessutom finns samarbete med Prostatacancerförbundet i form av Datumlotteriet samt Guldlotten (under kontroll av Lotteriinspektionen). Samarbete med föreningslivets Folkspel (Bingolotto, SverigeLotten m fl spel) genererar också intäkter löpande under året. Folkspel blev under 2016 BROs största bidragsgivare med över 3 Mkr. Lokalföreningarnas försäljning av lotter ger också intäkter till respektive förening.

Beskrivning av forskningsanslag

Forskningsanslag ur Bröstcancerfonden har till ändamål att stödja bröstcancerforskning med patientnära klinisk förankring. Hänsyn tas till forskningsprojektets kliniska nytta och dess vetenskapliga värde. Medel kan utdelas till läkare, sjuksköterskor, sjukgymnaster och psykologer verksamma inom bröstdiagnostik, bröstkirurgi, onkologi, plastikkirurgi, lymfologi samt omvårdnad och psykosocial omvårdnad. BRO har rätt att publicera populärvetenskapliga artiklar om projekten. 2016 kunde BRO genom Bröstcancerfonden dela ut ett rekordstort anslag till forskning på nära 14 Mkr.

Ändamålsbestämda medel

Medel från BRO/Bröstcancerfonden delas ut i enlighet med stadgarna. Stadgarna stödjer bidrag till forskning, utveckling och verksamhet som bidrar till att BROs vision ska uppnås genom:

- tidig upptäckt
- bästa vid varje tidpunkt kända behandling och terapi
- allas rätt till rehabilitering
- god palliativ vård i rätt tid
- psykosocialt stöd till drabbad och närstående
- preventiva åtgärder
- internationell samverkan

BROs egen fond, Bröstcancerfonden, har som ändamål att:

- stödja forskning och utveckling genom bidrag och stipendier
- stödja verksamhet inom bröstcancerområdet
- möjliggöra rehabilitering
- lämna stöd till bröstcancerbehandlade och närstående
- driva opinionsbildning

Viktiga beslut

- Beslutet om ytterligare översyn av den organisationsstruktur, som påbörjades 2015, med en skärpning av kompetenskrav och framförallt erfarenhetskrav för personal som ska rekryteras har varit viktigt för att kunna driva verksamheten framåt. Det beslutet medförde förhandling av organisationsförändringen, uppsägning av en person och rekrytering av en generalsekreterare och en insamlingschef.
- Framtagning av ännu en kunskapsrapport i det påverkansarbete som BRO bedriver. BRO tog fram en faktabaserad rapport om spridd bröstcancer och situationen i Sverige.
- Beslut att ytterligare öka insatser för att möjliggöra för kvinnor med spridd bröstcancer att få del av rehabiliteringsveckor/återhämningsveckor samt veckoslut för yngre kvinnor med spridd bröstcancer som av olika skäl inte kan vara borta mer än just ett veckoslut

Viktiga externa faktorer

BRO arbetar inom en bransch som är mycket beroende av omvärldens förtroende. Det är viktigt för BRO att agera i samförstånd med lokalföreningar, medlemmar, samarbetspartners och givare. I följande punkter lyfter BRO några externa faktorer, som anses ha betydelse för verksamheten.

- Samarbetspartners, vikten av dessa samarbeten blir allt tydligare, då det utgör skillnaden i handlingsutrymme för att kunna agera och utföra det som ryms i stadgarna. Det avser anslag till klinisk forskning, utbildningsinsatser, stöd till drabbade och opinion. De samarbeten BRO har med företag är ovärderliga.

- Lotteriutredningen, som pågått är viktig för ideell folkrörelseverksamhet, då intäkter från lotterier är ett mycket viktigt komplement för att finansiera verksamheten. Det behövs en reglering av utländska spelaktörer med säte utanför Sverige, men som agerar på svensk spelmarknad. Lagstiftningen synes inte aktuell i relation till dagens digitala medievärld. BRO deltar aktivt genom att följa utredningen och delta i möten som BOS (branschföreningen för on-linespel) anordnar.
- Översynen av statsbidrag till funktionshinderrörelsen följs nogsamt, då konsekvenser av en minskning av statsbidraget innebär strategisk förberedelse.
- Cancerstrategin har varit framgångsrik så till vida att cancervården har kommit i fokus och förutsättningar för nationella vårdprogram och kvalitetsregister har givits en plattform i arbetet inom regionala cancercentra, RCC. Olikheterna består dock till stor del av landstingsbeslut. För BRO innebär det en tydlighet i vikten av att man skapar möjligheter för att nationella riktlinjer ska vara just nationella.

Placeringspolicy

BROs policy för finansiella placeringar är placeringar med låg risk i räntebärande fonder. BROs placering sköts av Swedbank Robur i form av diskretionär förvaltning. För långsiktig medelsförvaltning ska etisk och miljömässig bedömning göras. Det innebär att normer för mänskliga rättigheter, arbetsrätt och miljö ska iaktas samt att inte placera i verksamheter där områdena tobak, alkohol, krigsmateriel, vapen, pornografisk verksamhet, barnarbete, alkohol och tobak ingår.

Väsentliga händelser under räkenskapsåret

Kansli

Organisationsstrukturen på kansliet genomgick fortsatt förändring för att möta de redan existerande och framtida krav som ställs från bröstcancerföreningarna, från olika aktörer i samhället som efterfrågar BROs medverkan samt få till stånd en kompetenshöjning bland kanslipersonalen. Kansliet ligger på Sturegatan 4 i Sundbyberg. Under 2016 har timanställd personal behövts för att hantera kansliets löpande arbete. I början av november 2016 anställdes Marit Jensen som generalsekreterare och i mitten av november anställdes Peter Winberg som insamlingschef. Generalsekreteraren har i uppdrag att fortsätta rekrytera personal i enlighet med framtagen organisationsplan. Målet är att alla fasta tjänster ska vara bemannade under 2017 och att konsultverksamhet för löpande verksamhet ska minimeras.

Ordförandestämman

Den 18-19 november samlades cirka 40 deltagare från hela landet – bröstcancerföreningarnas ordföranden, valberedning, förtroendevalda revisorer, BROs styrelse – till BROs andra ordförandestämman som hölls på Clarion Hotel i Stockholm. Två ledamöter och en suppleant hade av olika orsaker lämnat styrelsearbetet under året och fyllnadsval genomfördes. Till ordinarie ledamöter valdes Ewa-Stina Johansson, Bröstcancerföreningen Victoria Blekinge och Fotini Papatziadou Medina, Bröstcancerföreningen Amazona. Till suppleanter valdes Susanne Dieroff Hay, Bröstcancerföreningen Pärlan Helsingborg/Landskrona, Lena Sandberg, Bröstcancerföreningen Skellefteå och Åsa Magnusson, Bröstcancerföreningen Maria Gävleborg. Ingrid Kössler och Ragnhild Collbo avsåg sig sina uppdrag i valberedningen och stämman tillsatte en grupp som skulle arbeta tillsammans med kvarvarande valberedning.

Stödpersonverksamheten

En grundläggande del av BROs och bröstcancerföreningarnas arbete är det psykosociala stödet till bröstcancerbehandlade och deras anhöriga genom stödpersonverksamheten. Stödpersonerna har moralisk tystnadsplikt. Totalt fanns vid årsskiftet i föreningarna ca 200 aktiva, av BRO utbildade, stödpersoner. En utbildning av nya stödpersoner har hållits under året. En översyn av stödpersonverksamheten pågår.

Stödverksamhet över nätet

BRO har under många år haft stödverksamhet digitalt genom cancersamtal.nu. Detta forum har varit allt mindre efterfrågat, men är inte nedlagt då det rymmer mycket kunskap och är en del i det förändringsarbete som pågår

Närståendestöd

Gruppen Närståendestöd är personer vars närstående har drabbats av bröstcancer och som känt att de vill vara ett stöd för andra. De har genomgått en utbildning liknande den som de ordinarie kontaktpersonerna genomgår och har också moralisk tystnadsplikt. De står till förfogande och medverkar i medlemsmöten, temadagar etc. i föreningarna förutom att vara tillgängliga för stöd via telefon och mail. Närståendestödsorganisationen ska ingå i varje bröstcancerföreningars stödverksamhet. BRO ska fortsatt finna vägar att ge särskild uppmärksamhet och stöd till närståendestödsverksamheten.

Förvaltning

Organisationens högsta beslutande organ är Kongressen som hålls vart tredje år. Riksorganisationens styrelse, som väljs av kongressen, leder organisationens arbete. Vid riksstämman 2014 beslutades om nya stadgar, där mandatperioden från 2015 är tre år, riksstämman namnändrades till Kongress och Ordförandestämman med beslutsrätt i utpekade frågor ska hållas de år det inte är kongress. Styrelsen består av ordförande, sex ledamöter och fyra suppleanter. I samband med Ordförandestämman i november 2016 gjordes fyllnadsval av två ledamöter och tre suppleanter.

Styrelsens sammansättning 2015-01-01 – 2016 -11-19

Elizabeth Bergsten Nordström, Norrköping	ordförande
Marianne Lundin, Fränsta	1:e vice ordförande
Carin Tegefeldt, Hägersten	2:e vice ordförande
Kärstin Lindblom Sandqvist, Varberg	ledamot
Else-Marie Lindgren, Borås	ledamot
Maria Areskoug	ledamot
Petra Eninge	ledamot
Ewa-Stina Johansson, Ronneby	suppleant
Fotini Papatziadou Medina, Stockholm	suppleant
Rose-Marie Fredrikson, Billdal	suppleant
Annika Månsson	suppleant

I augusti lämnade Maria Areskoug och Petra Eninge sina styrelseuppdrag. Suppleanterna Ewa-Stina Johansson och Fotini Papatziadou Medina trädde in som ersättare fram till ordförandestämman i november.

Styrelsens sammansättning 2016-11-19 – 2017 -12-31

Vid ordförandestämman 18-19 november 2016 genomfördes fyllnadsval och styrelsen fick följande sammansättning:

Elizabeth Bergsten Nordström, Norrköping	ordförande
Marianne Lundin, Fränsta	1:e vice ordförande
Carin Tegefaldt, Hägersten	2:e vice ordförande
Kärstin Lindblom Sandqvist, Varberg	ledamot
Else-Marie Lindgren, Borås	ledamot
Ewa-Stina Johansson, Ronneby	ledamot
Fotini Papatziadou Medina, Stockholm	ledamot
Rose-Marie Fredrikson, Billdal	suppleant
Lena Sandberg, Skellefteå	suppleant
Åsa Magnusson, Gävle	suppleant
Susanne Dieroff Hay, Glumslöv	suppleant

Styrelsemöten

Styrelsen har under året haft tretton protokollförda möten.

Valberedning

Ingrid Kössler, Borås	(sammankallande till 19 november 2016)
Ragnhild Collbo, Kristianstad	(till 19 november 2016)
Yvonne Bäckius, Gävle	
Britt Altin, Sollefteå	
Izabela Grape, Solna	(sammankallande fr.o.m. 19 november 2016)
Ulla Carin Svensson	(fr.o.m. 19 november 2016)
Lisa Fogelberg	(fr.o.m. 19 november 2016)

Revisorer/Auktoriserad revisor

Lena Johnson, Grant Thornton Sweden AB

Revisorer/Förtroendevalda

Ordinarie:

Lena Lindell, Trollhättan
Irene Rosengren, Borås

Suppleanter:

Vivianne Bengtsson, Krylbo
Eva Pettersson, Uppsala

BRO och Bröstcancerfonden förvaltas av styrelsen.

Forskningskommitté

Inkomna ansökningar om forskningsanslag bedöms av en forskningskommitté vilken är rådgivande för Bröstcancerfondens styrelse, som beslutar om utdelning av anslag till patientnära klinisk forskning.

Bröstcancerfondens forskningskommitté har under 2016 bestått av:

- Professor Lars Holmberg
- Professor Jan Frisell

Förvaltningsberättelse

- Överläkare och docent Barbro Linderholm
- Överläkare och docent Henrik Lindman
- Professor Per Karlsson
- Professor Mårten Fernö
- Professor Yvonne Brandberg
- Professor Malin Sund
- BRO (Elizabeth Bergsten Nordström och Carin Tegeföldt)

Ersättningar

Av riksstämman fastställda arvoden:

Ordförande	29 650 kronor/månad
Vice ordförande	1 482 kronor/månad
Kassaförvaltare	1 482 kronor/månad
Förtroendevalda revisorer	5 930 kronor/år

Därutöver har utbetalats av riksstämman fastställda arvoden (baserade på inkomstbasbeloppet) för särskilda uppdrag såsom att ersättningar enligt arvodesreglementet utgått till styrelsesekreteraren vid de styrelsemöten kontorschefen inte närvarat, till kassaförvaltare för ekonomiuppgifter som skulle utförts på kansliet, till ledare för stödpersonutbildning, till deltagare i tidningsredaktionen samt förlorad arbetsförtjänst för de styrelseledamöter som arbetar heltid och som äskat sådan i samband med uppdrag under veckodagar. Traktamente och arvodes-tillägg har utgått till ordförande, övriga styrelseledamöter, övriga förtroendevalda samt övriga som utfört uppdrag för BROs räkning.

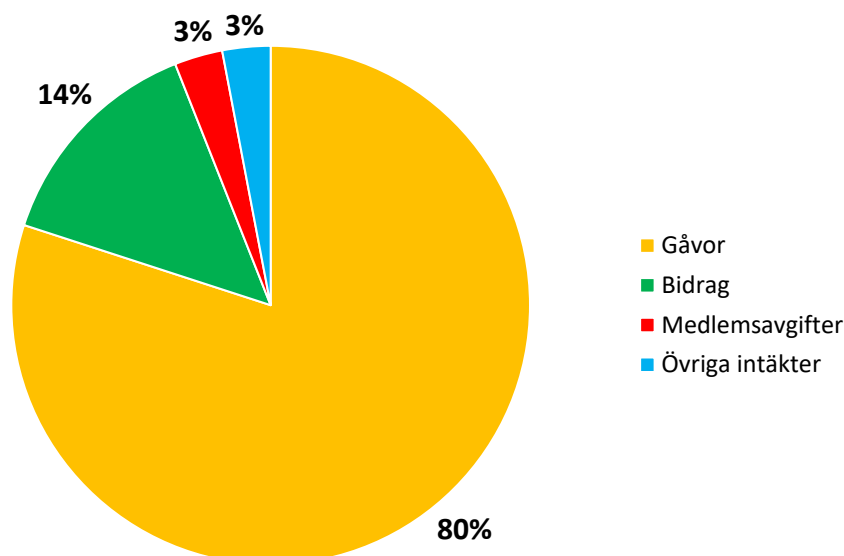
Generalsekreterarens (fr.o.m. november 2016) lön för heltid har varit 59 000 kronor per månad.

Resultat och ställning

För verksamhetsåret 2016 redovisas ett minusresultat om 795 tkr efter fördelning av årets resultat.

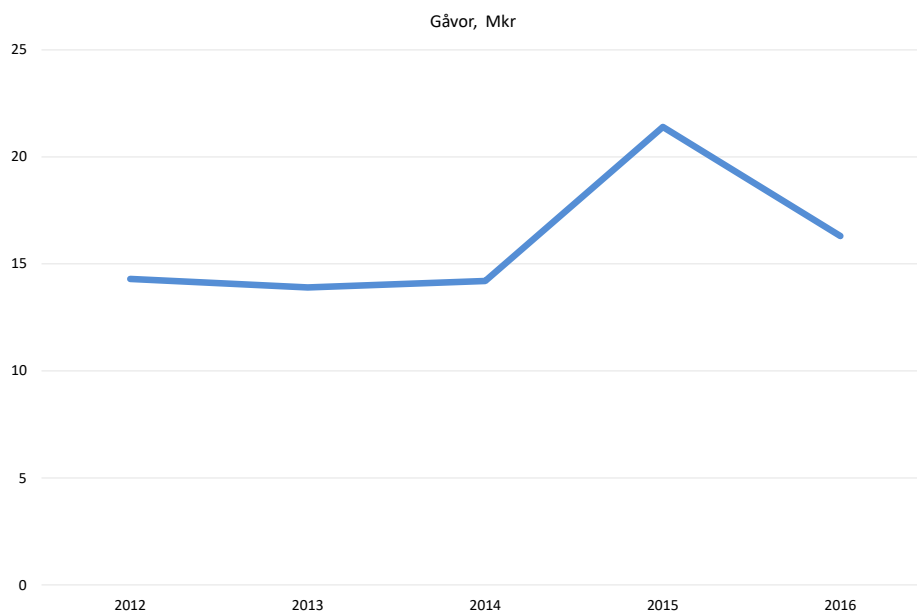
Verksamhetsintäkter 2016

Intäkterna minskade från 25 697 tkr föregående år till 20 401 tkr 2016. Verksamhetsintäkterna fördelar sig enligt följande.



Gåvor

För 90-kontoinnehavare gäller att minst 75 % av de totala intäkterna ska gå till ändamålet. Insamlings- och administrationskostnader får inte överskrida 25 % av de totala intäkterna.



Femårsjämförelse enl rapportering till Svensk Insamlingskontroll	2016	2015	2014	2013	2012
Verksamhetsintäkter	20 401	25 697	18 482	18 094	19 412
Ändamålskostnader / totala intäkter	97 %	58* %	77 %	76 %	75 %
Insamlingskostnader / medel från allmänheten	14 %	7 %	14 %	13 %	16 %
Administrationskostnader (inklusive insamlingskostnader) / totala intäkter	26 %	18 %	22 %	19 %	25 %

En förklaring till minskningen av verksamhetsintäkter från 2015 till 2016 består i minskade gåvointäkter, samt minskade intäkter från lotterier.

*) Vid forskningskommitténs sammanträde i början av september 2015 inför genomgång av anslagsansökningar utgjordes utdelningsbart belopp av 75 % av intäkterna 2014. Vid det tillfället var det insamlade beloppet för 2015 okänt, inte minst då merparten av insamlade medel sker under det sista kvartalet varje år. BRO hade en medveten kalkyl om en ökning och delade ut mer än det utdelningsbara beloppet, varvid balanserade medel togs i anspråk. Så skedde av just det skälet att ökade intäkter var förutsedda, men inte i den omfattning som skedde. Användande av ändamålsbestämda medel görs med utgångspunkt från viss del av intäkter föregående år, men vid beräkning utgår man enligt Svensk insamlingskontrolls regelverk, från faktiska intäkter det år utdelning sker. Det innebär att om intäkterna ökar dramatiskt så har det utdelningsbara beloppet, som baseras på föregående års intäkter, varit för lågt. BRO tog höjd för det genom användning av balanserade medel. En intäktsökning om 1 till 1,5 miljoner kronor var den försiktiga utgångspunkten i BROs arbetshypotes. Resultatet om dryga 7,2 miljoner

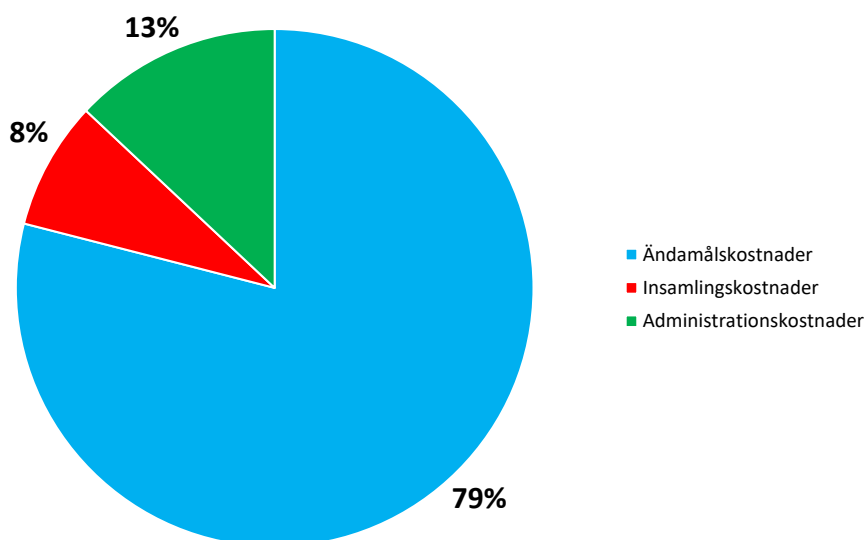
Förvaltningsberättelse

fanns det inte grund för att förutse. Det är förklaringen till att ändamålskostnaderna (58 %) understiger gränsvärdet (75 %) för 2015.

Verksamhetskostnader 2016

Verksamhetskostnaderna har ökat från 19 763 tkr föregående år till 25 335 tkr 2016.

Verksamhetskostnaderna fördelar sig enligt följande.



Bröstcancerfonden

Forskningsanslag

Under 2016 utdelade BRO för nionde gången medel ur bröstcancerfonden till patientnära klinisk forskning.

2016 utdelades totalt 13 762 tkr i forskningsanslag ur bröstcancerfonden till följande kliniska forskningsprojekt:

- Antibiotikaprofylax vid bröstrekonstruktioner med implantat efter bröstcancer, en prospektiv randomiserad studie 375 000
- Bröstcancer i arbetsför ålder - vilka är konsekvenserna för arbetslivet? 265 000
- Personcentrerat eHälsostöd under bröstcancerbehandling: Användbarhetstest 235 000
- Endo Resist - Decihering endocrine resistance in breastcancer 500 000
- Prediktion av lymfkörtelstatus vid primär bröstcancer med risk-score baserad på integrerande patient- och tumörrelaterade faktorer 500 000
- MR användning vid bröstcancerdiagnostik 425 000
- Behandlingseffekt av strålbehandling efter bröstbevarande kirurgi inom SweBCG91RT beroende på immunhistokemisk subtyp av bröstcancer 700 000
- Assessment of mechanical imaging on mammography and breast tomosynthesis - Evaluation of pressure maps and diagnostic performance in screening 810 000
- Icke- invasiv helkropp-diagnostik av HER2-uttryck vid avancerad bröstcancer med 68Ga-ABY-025 PET/CT 1 000 000
- Progesteron receptor som prediktor för nytta av endokrin bröstcancerbehandling 650 000

Förvaltningsberättelse

• En randomiserad studie av kort adjuvant behandling med dubbel antikroppsblockad jämfört med standard lång enkelblockad vid HER2 positiv bröstcancer (BOLD-1)	500 000
• Nationell utvärdering av kvinnor som genomgått mastektomi - livskvalitet & hälsoekonomi i ett långtidsperspektiv	875 000
• Molekylär karaktärisering av hjärnmetastaser från bröstcancer	700 000
• Ökad kardiovaskulär dödlighet hos kvinnor som erhållit tangentiell strålbehandling efter bröstbevarande kirurgi. Långtidsuppföljning av SweBCG91RT studien	200 000
• A clinical trial to compare efficacy and tolerability of atorvastatin an additional to endocrine treatment in patients with advanced breast cancer	510 000
• Reaching those who benefit the most - a randomized controlled trial on direct versus family-mediated information to relatives at high risk of developing breast cancer	300 000
• Recidivrisk efter IVF-behandling hos patienter behandlade för bröstcancer	53 000
• Socioekonomiska faktorer inverkan på val av kirurgi, patientinformation och delaktighet hos bröstcancerpatienter i Sverige	200 000
• Molekylär karaktärisering av lobulär bröstcancer med sämre prognos	500 000
• Proteogenomic signatures for improved prognosis in locally recurring breast cancer	300 000
• SweDCIS - prognostisk betydelse av PDGF-receptor och FOXC1 vid duktal cancer in situ (DCIS)	250 000
• Armmorbiditet efter bröstcancerkirurgi	149 000
• NoeDense	175 000
• Proteinmarkörer med prognostisk betydelse hos unga kvinnor med bröstcancer - ett delprojekt i Hanna Fredholms avhandlingsarbete "Breast cancer in young women - aspects on local recurrence and mortality"	275 000
• Systematisk FMCA-tester av bröstcancer	600 000
• Studie av populationsbaserade analyser av använda anti-HER2 baserade terapier vid primär bröstcancer och vid återfall	500 000
• Molekylär profilering av primärtumör, metastas och cirkulerande tumörceller vid metastaserande bröstcancer	500 000
• Hjärt-kärlsjukdom efter adjuvant strålbehandling vid ductal cancer in situ (DCIS) och bröstcancer	375 000
• Optimering av rekonstruktionsmetoder med autologt fett hos kvinnor med bröstcancer	200 000
• BRCA-testing i Sverige och svenska BRCA-kohorten	400 000
• Effekter av övervikt avseende bröstcancer	340 000
• Tumor-infiltrating leukocytes and the programmed death-ligand / Programmed death-1 (PD-L/PD-1) signaling axis in breastcancer, biology and clinical implications	400 000

Summa: 13 762 000

Resestipendier, integrationsprojekt, rehabilitering och övriga bidrag

Utöver ovan redovisade anslag till forskning delades även ut resestipendier till vårdpersonal och medlemmar för deltagande i kompetensutvecklande aktiviteter. Utdelning av dessa resestipendier ur fonden gjordes för trettonde året i rad. Stipendierna delades i huvudsak ut för deltagande i den nordiska bröstcancerkonferensen i Reykjavik, Island, samt konferensen State of the Art i Umeå. Totala beloppet för utbetalda resestipendier uppgick till 312 tkr, varav 167 tkr tilldelades forskare.

Förvaltningsberättelse

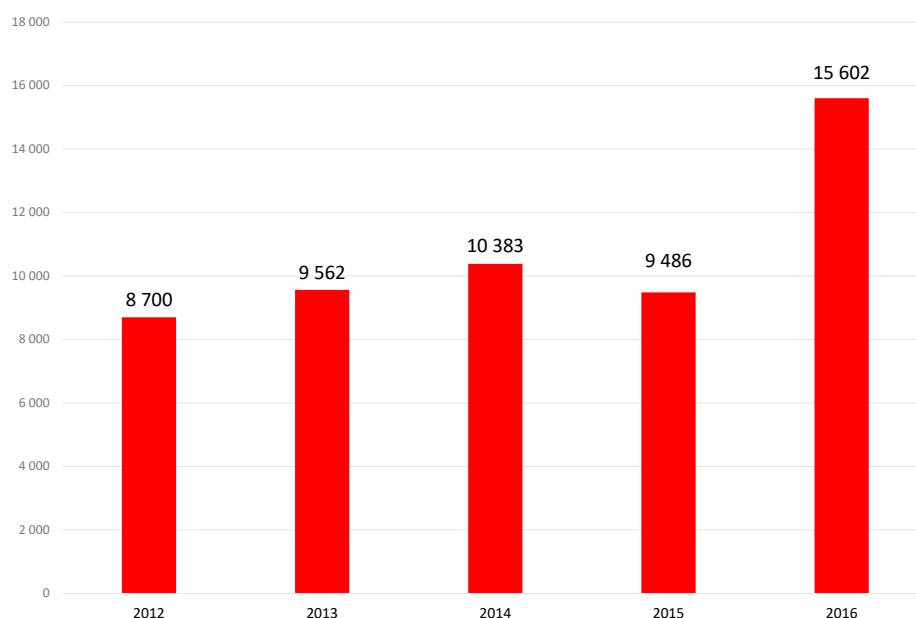
Till integrationsprojektet "En bröstcancerförening för alla" utdelades 634 tkr, som bland annat använts till att nå ut i radio och andra mediekkanaler med bild/filmavsnitt och även en informationsfolder, allt översatt till fyra språk för att primärt berätta om vikten av att delta i mammografiscreeningen, dels presentera BROs lokalföreningar i hela Sverige. Projektet är inte bara tänkt som information till kvinnor med annan etnisk bakgrund utan det är i förlängningen ett integrationsprojekt där BRO hoppas kunna attrahera kvinnor och deras döttrar att komma till lokalföreningarna.

För genomförande av rehabiliteringsveckor för bröstcancerdrabbade, både för kurativa och de med spridd bröstcancer, utdelades 690 tkr. Dessutom delades ett bidrag ut till State Of The Art för bröstcancer med 50 tkr.

Till Elisabeth Hedins minne utdelades bidrag för flärd till bröstcancerbehandlade medlemmar, vars ekonomiska omständigheter till följd av sjukdom är ansträngda. Bidrag för flärd kan exempelvis omfatta inköp av baddräkt och bh som kräver extra inlägg för protes, tatuering av ögonbryn men även bidrag till rehabiliterande rekreation. 37 av 55 ansökningar beviljades. År 2016 delades 144 tkr ut i sådana bidrag.

Genom samarbete med Swedbank Robur har medlemmarna möjlighet att spara i Swedbank Robur Humanfond, där två procent av de sparande medlemmarnas fondförmögenhet tillfaller BRO. Vid årets slut fanns 27 fondsparare som genom sitt sparande under 2016 gav en utdelning till BRO med 27 tkr. Avkastningen från Swedbank Robur Humanfond delas ut som resebidrag i samband med Lisa Kählers Provencestipendium, som 2016 uppgick till 10 tkr.

Utdelat till forskning, stipendier och projekt de senaste fem åren (belopp i tkr)



Ändamålsverksamhet

För ändamålsverksamhet utbetalades under 2016 sammanlagt 4 392 tkr till stödpersonutbildning, medlemsregister, rehabilitering, ordförandestämman, stödpersonsansvarigkonferens, utbildning av nya ledamöter i lokalföreningars styrelser samt övrig information om bröstcancer, exempelvis rapporten "Spridd bröstcancer" som lanserades i april. Den 31 dec 2016 var behållningen i fonder och ändamålsbestämda medel 24 010 tkr. Motsvarande belopp 2015 uppgick till 27 493 tkr.

Övrig icke-finansiell information

Patientrollen

I och med de lovvärda politiska initiativ som togs med den nationella cancerstrategin har patientorganisationernas verksamhet förändrats genom den ökade efterfrågan på patientmedverkan i stort. Det ställer andra krav på organisationen och på att skapa förutsättningar för medverkan som patientföreträdare i olika fora.

Det innebär en ökad belastning på såväl kansliresurser som resurser av de ideella krafter som medverkar i patientorganisationen. Det är utomordentligt lovvärt och det är viktiga uppdrag att kunna axla. BRO samverkar därför särskilt med andra patientförbund inom Cancerförbundet i Samverkan för att driva frågor där förbunden kommer med i ett tidigare skede och kan planera för den medverkan som av alla är önskvärd samt även att extra resurser kan tillföras för att möjliggöra den efterfrågade patientmedverkan.

Kommunikation

Under året har BRO arbetat i enlighet med vårt ändamål för att informera och marknadsföra BRO och Bröstcancerfonden. Kommunikationen riktar sig till våra lokala bröstcancerföreningar och de förtroendevalda, som arbetar där, men även till en bred allmänhet.

BROs digitala nyhetsbrev sändes ut vid tio tillfällen till samtliga bröstcancerföreningar, där vi delgivit viktig information över vad som är på gång och viktiga datum och händelser som föreningarna behöver beakta i sin verksamhet.

Via vår hemsida har vi löpande publicerat information över den verksamhet som BRO bedriver. Här finns mycket information, bl a fakta kring bröstcancer, kontaktvägar till lokala bröstcancerföreningar, medlemskap, evenemang som anordnas, hur man skänker gåvor till Bröstcancerfonden, presskontakter och vår webbshop.

BROs hemsida www.bro.se

Startsidan har under 2016 haft 35 582 besökare och webbplatsen i sin helhet har haft 83 144 besök. I snitt har BRO.se haft ca 7 000 besökare per månad, men i oktober ökade antalet besök till ca 17 000. Under oktober hade startsidan 9 247 besök och flest besök under oktober, efter startsidan, hade Stöd oss ↪ Bröstcancerfonden med 2 596 besök.

De tio mest besökta sidorna (i antal sidvisningar) under helåret, exklusive startsidan, är:

1. Stöd oss ↪ Bröstcancerfonden (6 368)
2. Verksamhet ↪ Lokalföreningar (4 993)
3. Lokalföreningar ↪ BCF Johanna Göteborg Bohuslän (4 940)
4. Bröstcancer ↪ Fråga om bröstcancer ("Frågepanelen") (4 733)
5. Stöd oss ↪ Ge en gåva (4 652)
6. Stöd oss ↪ Minnesgåva (3 799)
7. Fakta om bröstcancer ↪ Vad är bröstcancer (3 736)
8. Fakta om bröstcancer ↪ Statistik (3 163)
9. Bröstcancer ↪ Vanliga frågor (3 147)
10. Kontakt ↪ Kontakta oss (3 052)

Statistiken är hämtad ur analysverktyget Google Analytics.

Framtida utveckling

Vi är nu inför en strategiutveckling/förändring/översyn – beroende på:

- Cancervården och möjlighet att bedriva forskning i Sverige
- Forskning och patientdeltagande
- Ökade kunskapskrav för att klara organisationens uppdrag
- CIVILSAMHÄLLET
- Konkurrenssituation generellt i samhället
- Behov av mer samverkan mellan liknande verksamheter nationellt såväl som i ett nordiskt och internationellt perspektiv

De faktorer som listats är del i BROs strategiöversyn, vilket kräver både ökad kompetens och erfarenhetskrav inom kanslifunktionen

Resultaträkning

Resultaträkning (tkr)

Funktionsindelad resultaträkning

	Not	2016-01-01— 2016-12-31	2015-01-01— 2015-12-31
Verksamhetsintäkter			
Medlemsavgifter		689	697
Gåvor	2	16 285	21 413
Bidrag	2	2 898	2 831
Nettoomsättning		229	374
Övriga intäkter		300	382
Summa verksamhetsintäkter		20 401	25 697
Verksamhetskostnader			
Ändamålskostnader	3	- 19 993	- 15 079
Insamlingskostnader		- 2 041	- 1 404
Administrationskostnader		- 3 302	- 3 280
Summa verksamhetskostnader		- 25 336	- 19 763
Verksamhetsresultat		- 4 935	5 934
Resultat från finansiella investeringar			
Resultat från övriga värdepapper som är anläggningstillgångar	4	- 193	0
Ränteintäkter och liknande resultatposter	5	557	698
Räntekostnader och liknande resultatposter		0	- 3
Summa resultat från finansiella investeringar		364	695
Årets resultat		- 4 571	6 629
Förändring av ändamålsbestämda medel			
Årets resultat enligt resultaträkningen (se ovan)		- 4 571	6 629
Utnyttjande av ändamålsbestämda medel		20 287	15 165
Ändamålsbestämning av medel		- 16 511	- 21 966
Kvarstående belopp för året / förändring balanserat kapital		- 795	- 172

Balansräkning

Balansräkning (tkr)

Funktionsindelad resultaträkning

	Not	2016-12-31	2015-12-31
TILLGÅNGAR			
Anläggningstillgångar			
Materiella anläggningstillgångar			
Inventarier	6	51	0
Summa materiella anläggningstillgångar		51	0
Finansiella anläggningstillgångar			
Andra långfristiga värdepappersinnehav	7	5 896	6 089
Summa finansiella anläggningstillgångar		5 896	6 089
Summa anläggningstillgångar		5 947	6 089
Omsättningstillgångar			
Varulager			
Handelsvaror		1 132	443
Summa varulager		1 132	443
Kortfristiga fordringar			
Kundfordringar		1 170	3 900
Övriga fordringar		51	42
Förutbetalda kostnader och upplupna intäkter	8	3 091	5 137
Summa kortfristiga fordringar		4 312	9 079
Kortfristiga placeringar	9	12 541	11 967
Kassa och bank		7 616	4 967
Summa omsättningstillgångar		25 601	26 456
Summa tillgångar		31 548	32 545

Eget kapital & skulder

Eget kapital och skulder (tkr)

	Not	2016-12-31	2015-12-31
Eget kapital			
Grundkapital		1 200	1 200
Ändamålsbestämda medel		24 010	27 492
Balanserat kapital		176	971
Summa eget kapital		25 386	29 663
Kortfristiga skulder			
Leverantörsskulder		71	284
Skatteskulder		0	0
Beslutade ej utbetalda bidrag		5 517	1 900
Övriga kortfristiga skulder		100	40
Upplupna kostnader och förutbetalda intäkter	10	474	658
Summa kortfristiga skulder		6 162	2 882
Summa eget kapital och skulder		31 548	32 545

Förändring av Eget kapital

Förändring av eget kapital

	Grundkapital	Ändamålsbestämda medel	Balanserat kapital	Totalt eget kapital
Ingående balans	1 200	27 493	971	29 664
Ändamålsbestämt av styrelsen		16 218		16 218
Utnyttjat för ändamålsverksamhet		- 4 392		- 4 392
Utnyttjande av ändamålsbestämde medel		- 15 602		- 15 602
Återförda beslutade medel 2015		293		293
Årets resultat efter fördelning			- 795	- 795
Utgående balans	1 200	24 010	176	25 386

Förändring av ändamålsbestämde medel

	2016-12-31	2015-12-31
Medel vid årets början	27 493	20 087
Insamlat under året	16 218	19 346
Utnyttjat under året		
• Forskningsanslag	- 13 762	- 8 572
• Stipendier och övriga bidrag	- 1 840	- 920
• Ändamålsverksamhet	- 4 392	- 3 052
Återfört, ej utbetalda beviljade bidrag	293	604
Summa ändamålsbestämde medel	24 010	27 493

Specifikation av ändamålsbestämde medel

	2016-12-31	2015-12-31
Bröstcancerfonden	23 554	26 972
Elisabeth Hedins minne	291	291
Humanfonden	157	140
Ändamålsverksamhet	8	90
Summa ändamålsbestämde medel	24 010	27 493

Redovisnings- och värderingsprinciper

Allmänt

En funktionsindeldad resultaträkning enligt FRlls Styrande riktlinjer för årsredovisningsmall har använts, där en uppdelning av verksamhetens kostnader gjorts mellan ändamålskostnader, insamlingskostnader och administrationskostnader.

Tillgångar och skulder har värderats till anskaffningsvärdet om inget annat anges.

Tillämpade principer är oförändrade jämfört med föregående år.

Intäktsredovisning

Intäkter redovisas till det verkliga värdet av vad som erhållits eller kommer att erhållas.

Statsbidrag

Som bidrag räknas likvida medel som en organisation erhåller från en bidragsgivare som är ett offentligt organ. Bidrag som erhöles för ett specifikt ändamål redovisas i den period de avser.

Medlemsavgifter

Medlemsavgifter omfattar inbetalningar för medlemskap i patientorganisationen BRO.

Medlemsavgifter intäktsfördes vid fakturering av avgiften.

Gåvor

Gåvor i form av kontanter från i första hand privatpersoner redovisas av naturliga skäl normalt enligt kontantprincipen. Även gåvor från företag och organisationer redovisas normalt i den period då gåvan inbetalats. I den mån det på balansdagen finns avtalade men inte erhållna gåvor från företag och organisationer intäktsförs dessa efter individuell prövning.

Nettoomsättning

Nettoomsättning består av annonsintäkter för medlemstidningen Brofästet.

Övriga intäkter

Övriga intäkter består av bidrag till stödpersonsutbildning från ett läkemedelsföretag samt deltagaravgifter för av BRO anordnade kurser och konferenser m.m.

Ändamålskostnader

Som ändamålskostnader klassificeras sådana kostnader som har direkt samband med BROs uppdrag enligt stadgarna. I posten ändamålskostnader ingår även lönekostnader och administrativa kostnader för den personal som arbetar med dessa verksamheter.

Insamlingskostnader

Med insamlingskostnader menas direkta kostnader för insamlingsarbete som riktar sig till givare. Till insamlingskostnader räknas kostnader för profilprodukter till förmån för organisationen, reklam och marknadsföring samt löner och administrativa kostnader för insamlingspersonalen.

Administrationskostnader

Till administrationskostnader räknas sådana kostnader som är nödvändiga för administrera BRO. I administrationskostnader ingår arvodeskostnader för styrelsen och löner för den administrativa personalen (ekonomi). Under posten finns även redovisnings- och revisionskostnader och övriga kostnader som inte går att hänföra till insamlingsverksamhet eller ändamålsverksamhet.

Tilläggsupplysningar

Materiella anläggningstillgångar

Materiella anläggningstillgångar redovisas till anskaffningsvärde med avdrag för ackumulerade avskrivningar.

Kortfristiga placeringar

Kortfristiga placeringar har värderats till det lägsta av anskaffningsvärdet och marknadsvärde.

Långfristiga värdepappersinnehav

Bundna på tre år. Placeringen har värderats till det lägsta av anskaffningsvärde och marknadsvärde.

Varulager

Varulager består av rosa-bandet-produkter (reflexer, pins m m) för försäljning under året och framförallt under bröstcancermånaden oktober. Försäljning sker genom att bröstcancerföreningar och i förekommande fall samarbetspartners gör lagerbeställningar eller köp via webshop. Varulagret har värderats till det lägsta av anskaffningsvärdet och nettoförsäljningsvärdet.

Fordringar

Fordringar har tagits upp till belopp varmed de beräknas inflyta.

Kortfristiga skulder

Som kortfristig skuld redovisas beslutade och rekviderade forskningsbidrag men där utbetalning inte skett före 31 december 2016.

Ändamålsbestämda medel

I posten Ändamålsbestämda medel i eget kapital redovisas ännu inte förbrukade gåvor och andra ändamålsbestämda medel.

Ställda säkerheter och eventalförpliktelser

BRO har inga ställda säkerheter. Enligt styrelsens bedömning har BRO inga eventalförpliktelser.

Not 1 Redovisnings- och värderingsprinciper

Insamlingsorganisationens redovisnings- och värderingsprinciper överensstämmer med årsredovisningslagen, BFNAR 2012:1 (K3) och FRIL:s Styrande riktlinjer för årsredovisning. Principerna är oförändrade jämfört med tidigare räkenskapsår.

Not 2 Insamlade medel

	2016-01-01-- 2016-12-31	2015-01-01-- 2015-12-31
Gåvor som redovisats i resultaträkningen		
<u>Insamlade medel</u>		
Allmänheten	14 411	19 713
Företag	1 839	1 700
Andra organisationer	35	0
Externa stiftelser och fonder	0	0
Summa gåvor	16 285	21 413
Bidrag som redovisats som intäkt		
<u>Offentliga bidrag</u>		
Staten	2 898	2 831
Summa offentliga bidrag	2 898	2 831
Summa Insamlade medel	19 156	24 244

Not 3 Medelantal anställda, personalkostnader och arvoden till styrelsen

Medelantalet anställda	1,5	3,5
varav män	0	0

	2016		2015	
	Antal på balansdagen	Varav män	Antal på balansdagen	Varav män
Könsfördelning bland styrelseledamöter och ledande befattningshavare				
Styrelseledamöter	7	0	7	0
Generalsekreterare	1	0	0	0
Kontorschef	0	0	1	0

Löner, andra ersättningar och sociala kostnader

	2016-01-01--2016-12-31	2015-01-01--2015-12-31
Löner och andra ersättningar:		
Styrelse	415	414
Övriga anställda	636	1 460
Totala löner och ersättningar	1 051	1 874
Sociala kostnader	231	675
varav pensionskostnader exkl löneskatt	- 13	103
Summa	1 282	2 549

Not 4 Resultat från värdepapper och fordringar som är anläggningstillgångar **2016-01-01-- 2016-12-31** **2015-01-01-- 2015-12-31**

Nedskrivningar	- 193	0
----------------	-------	---

Not 5 Ränteintäkter och liknande resultatposter

Utdelningar	317	225
Realisationsresultat vid försäljningar	240	473
Summa	557	698

Not 6 Materiella Anläggningstillgångar **2016-12-31** **2015-12-31**

Inventarier och datorer

Ingående anskaffningsvärde		
Årets inköp	54	0
Utgående ackumulerade anskaffningsvärden	54	0

Ingående avskrivningar

Årets avskrivningar	- 3	0
Summa	51	0

Not 7 Andra långfristiga värdepappersinnehav **2016-12-31** **2015-12-31**

Ingående anskaffningsvärde	6 089	6 089
Utgående anskaffningsvärde	6 089	6 089

Årets nedskrivning	- 193	0
Utgående ackumulerade nedskrivningar	- 193	0

Utgående redovisat värde	5 896	6 089
---------------------------------	--------------	--------------

Specifikation av värdepapper **2016** **2015**

Swedbank AIO, 689B 191223, innehav 2 727 000	2 798	3 045
Swedbank AIO, 689E 211220, innehav 2 727 000	3 098	3 045
Summa	5 896	6 090

Marknadsvärde för värdepappersinnehav i SPAX per 2016-12-31 uppgick till 5 896 Tkr

Not 8 Förutbetalda kostnader och upplupna intäkter	2016-12-31	2015-12-31
Förutbetalda hyror	0	68
Upplupna intäkter	2 856	5 036
Övriga poster	235	33
Summa	3 091	5 137

Not 9 Kortfristiga placeringar	Redovisat värde	Marknadsvärde
Specifikation av värdepapper:		
Penningmarknadsfond, 161 st	16	16
Robur Talenten Räntefond MEGA, 83 148 st	9 542	9 614
Robur Talenten Aktiefond MEGA, 66 214 st	2 982	3 337
Summa	12 540	12 967

Not 10 Upplupna kostnader och förutbetalda intäkter	2016-12-31	2015-12-31
Semesterlöner	132	100
Upplupna sociala avgifter	84	33
Övriga poster	258	525
Summa	474	658

Not 11 Väsentliga händelser efter räkenskapsårets utgång

- Organisationsstrukturen på kansliet genomgår fortsatt förändring för att möta nuvarande och framtida krav på BRO.
- Beslut om flytt av kansliet har tagits och genomförs till sommaren 2017.

Underskrifter

Sundbyberg den 22 april 2017



Elizabeth Bergsten Nordström
Ordförande



Marianne Lundin



Carin Tegefäldt



Kärsin Lindblom Sandqvist



Else-Marie Lindgren



Ewa-Stina Johansson



Fotini Papatziadou Medina

Vår revisionsberättelse har avgivits den 18.5.2017



Lena Johnson
Auktoriserad revisor



Lena Lindell
Förtroendevald revisor



Irene Rosengren
Förtroendevald revisor

REVISIONSBERÄTTELSE

Till Kongressen i Bröstcancerföreningarnas Riksorganisation
Org.nr. 802010-4264

Rapport om årsredovisningen

Uttalanden

Vi har utfört en revision av årsredovisningen för Bröstcancerföreningarnas Riksorganisation för år 2016. Förbundets årsredovisning ingår på sidorna 14-37 i detta dokument.

Enligt vår uppfattning har årsredovisningen upprättats i enlighet med årsredovisningslagen och ger en i alla väsentliga avseenden rättvisande bild av förbundets finansiella ställning per den 31 december 2016 och av dess finansiella resultat för året enligt årsredovisningslagen. Förvaltningsberättelsen är förenlig med årsredovisningens övriga delar.

Vi tillstyrker därför att kongressen fastställer resultaträkningen och balansräkningen.

Grund för uttalanden

Vi har utfört revisionen enligt god revisionssed i Sverige. Revisorernas ansvar enligt denna sed beskrivs närmare i avsnitten "Den auktoriserade revisorns ansvar" samt "De förtroendevalda revisorernas ansvar". Vi är oberoende i förhållande till föreningen enligt god revisionssed i Sverige. Jag som auktoriserad revisor har fullgjort mitt yrkesetiska ansvar enligt dessa krav.

Vi anser att de revisionsbevis vi har inhämtat är tillräckliga och ändamålsenliga som grund för våra uttalanden.

Annan information än årsredovisningen

Det är styrelsen som har ansvaret för den andra informationen. Den andra informationen består av Verksamhetsberättelse 2016 (men innefattar inte årsredovisningen och vår revisionsberättelse avseende denna).

Vårt uttalande avseende årsredovisningen omfattar inte denna information och vi gör inget uttalande med bestyrkande avseende denna andra information.

I samband med vår revision av årsredovisningen är det vårt ansvar att läsa den information som identifieras ovan och överväga om informationen i väsentlig utsträckning är oförenlig med årsredovisningen. Vid denna genomgång beaktar vi även den kunskap vi i övrigt inhämtat under revisionen samt bedömer om informationen i övrigt verkar innehålla väsentliga felaktigheter.

Om vi, baserat på det arbete som har utförts avseende denna information, drar slutsatsen att den andra informationen innehåller en väsentlig felaktighet, är vi skyldiga att rapportera detta. Vi har inget att rapportera i det avseendet.

Styrelsens ansvar

Det är styrelsen som har ansvaret för att årsredovisningen upprättas och att den ger en rättvisande bild enligt årsredovisningslagen. Styrelsen ansvarar även för den interna kontroll som den bedömer är nödvändig för att upprätta en årsredovisning som inte innehåller några

väsentliga felaktigheter, vare sig dessa beror på oegentligheter eller på fel.

Vid upprättandet av årsredovisningen ansvarar styrelsen för bedömningen av förbundets förmåga att fortsätta verksamheten. Den uppger, när så är tillämpligt, om förhållanden som kan påverka förmågan att fortsätta verksamheten och att använda antagandet om fortsatt drift. Antagandet om fortsatt drift tillämpas dock inte om styrelsen avser att likvidera föreningen, upphöra med verksamheten eller inte har något realistiskt alternativ till att göra något av detta.

Den auktoriserade revisorns ansvar

Jag har utfört revisionen enligt International Standards on Auditing (ISA) och god revisionssed i Sverige. Mitt mål är att uppnå en rimlig grad av säkerhet om huruvida årsredovisningen som helhet inte innehåller några väsentliga felaktigheter, vare sig dessa beror på oegentligheter eller på fel. Rimlig säkerhet är en hög grad av säkerhet, men är ingen garanti för att en revision som utförs enligt ISA och god revisionssed i Sverige alltid kommer att upptäcka en väsentlig felaktighet om en sådan finns. Felaktigheter kan uppstå på grund av oegentligheter eller fel och anses vara väsentliga om de enskilt eller tillsammans rimligen kan förväntas påverka de ekonomiska beslut som användare fattar med grund i årsredovisningen.

Som del av en revision enligt ISA använder jag professionellt omdöme och har en professionellt skeptisk inställning under hela revisionen. Dessutom:

- identifierar och bedömer jag riskerna för väsentliga felaktigheter i årsredovisningen, vare sig dessa beror på oegentligheter eller på fel, utformar och utför granskningsåtgärder bland annat utifrån dessa risker och inhämtar revisionsbevis som är tillräckliga och ändamålsenliga för att utgöra en grund för mina uttalanden. Risken för att inte upptäcka en väsentlig felaktighet till följd av oegentligheter är högre än för en väsentlig felaktighet som beror på fel, eftersom oegentligheter kan innefatta agerande i maskopi, förfalskning, avsiktliga utelämnanden, felaktig information eller åsidosättande av intern kontroll.
- skaffar jag mig en förståelse av den del av föreningens interna kontroll som har betydelse för min revision för att utforma granskningsåtgärder som är lämpliga med hänsyn till omständigheterna, men inte för att uttala mig om effektiviteten i den interna kontrollen.
- utvärderar jag lämpligheten i de redovisningsprinciper som används och rimligheten i styrelsens uppskattningar i redovisningen och tillhörande upplysningar.
- drar jag en slutsats om lämpligheten i att styrelsen använder antagandet om fortsatt drift vid upprättandet av årsredovisningen. Jag drar också en slutsats, med grund i de inhämtade revisionsbevisen, om huruvida det finns någon väsentlig osäkerhetsfaktor som avser sådana händelser eller förhållanden som kan leda till betydande tvivel om föreningens förmåga att fortsätta verksamheten. Om jag drar slutsatsen att det finns en väsentlig osäkerhetsfaktor, måste jag i revisionsberättelsen fästa uppmärksamheten på upplysningarna i årsredovisningen om den väsentliga osäkerhetsfaktorn eller, om

Revisionsberättelse

sådana upplysningar är otillräckliga, modifiera uttalandet om årsredovisningen. Mina slutsatser baseras på de revisionsbevis som inhämtas fram till datumet för revisionsberättelsen. Dock kan framtida händelser eller förhållanden göra att en förbundet inte längre kan fortsätta verksamheten.

- utvärderar jag den övergripande presentationen, strukturen och innehållet i årsredovisningen, däribland upplysningarna, och om årsredovisningen återger de underliggande transaktionerna och händelserna på ett sätt som ger en rättvisande bild.

Jag måste informera styrelsen om bland annat revisionens planerade omfattning och inriktning samt tidpunkten för den. Jag måste också informera om betydelsefulla iakttagelser under revisionen, däribland de betydande brister i den interna kontrollen som jag identifierat.

De förtroendevalda revisorernas ansvar

Vi har att utföra en revision enligt revisionslagen och därmed enligt god revisionssed i Sverige. Vårt mål är att uppnå en rimlig grad av säkerhet om huruvida årsredovisningen har upprättats i enlighet med årsredovisningslagen och om årsredovisningen ger en rättvisande bild av förbundets resultat och ställning.

Rapport om andra krav enligt lagar och andra författningar samt stadgar

Uttalande

Utöver vår revision av årsredovisningen har vi även utfört en revision av styrelsens förvaltning för Bröstcancerföreningarnas Riksorganisation för år 2016.

Vi tillstyrker att kongressen beviljar styrelsens ledamöter ansvarsfrihet för räkenskapsåret.

Grund för uttalande

Vi har utfört revisionen enligt god revisionssed i Sverige. Vårt ansvar enligt denna beskrivs närmare i avsnittet "Revisorns ansvar". Vi är oberoende i förhållande till förbundet enligt god revisions sed i Sverige. Jag som auktoriserad revisor har i övrigt fullgjort mitt yrkesetiska ansvar enligt dessa krav.

Vi anser att de revisionsbevis vi har inhämtat är tillräckliga och ändamålsenliga som grund för vårt uttalande.

Styrelsens ansvar

Det är styrelsen som ansvarar för förvaltningen enligt stadgarna.

Revisorns ansvar

Vårt mål beträffande revisionen av förvaltningen, och därmed vårt uttalande om ansvarsfrihet, är att inhämta revisionsbevis för att med en rimlig grad av säkerhet kunna bedöma om någon styrelseledamot i något väsentligt avseende företagit någon åtgärd eller gjort sig skyldig till någon försummelse som kan föranleda ersättningskyldighet mot förbundet.

Rimlig säkerhet är en hög grad av säkerhet, men ingen garanti för att en revision som utförs enligt god revisions sed i Sverige alltid kommer att upptäcka åtgärder eller försummelser som kan föranleda ersättningskyldighet mot förbundet.

Som en del av en revision enligt god revisions sed i Sverige använder den auktoriserade revisorn professionellt omdöme och har en professionellt skeptisk inställning under hela revisionen. Granskningen av förvaltningen grundar sig främst på revisionen av räkenskaperna. Vilka tillkommande granskningsåtgärder som utförs baseras på den auktoriserade revisorns professionella bedömning och övriga valda revisorers bedömning med utgångspunkt i risk och väsentlighet. Det innebär att vi fokuserar granskningen på sådana åtgärder, områden och förhållanden som är väsentliga för verksamheten och där avsteg och överträdelse skulle ha särskild betydelse för föreningens situation. Vi går igenom och prövar fattade beslut, beslutsunderlag, vidtagna åtgärder och andra förhållanden som är relevanta för vårt uttalande om ansvarsfrihet.

Stockholm den 18.5.2017



Lena Johnson
Auktoriserad revisor



Lars Lindell
Förtroendevald revisor



Irene Rosengren
Förtroendevald revisor

Bilaga 1 - Föreningsförteckning 2016

Medlemmar	varav stödmedlemmar	Förening	Kontaktuppgifter
1950	67	Bröstcancerföreningen Amazona i Stockholms län Org-nr: 802009-9639 Hemsida: www.amazona.se PG 436 84 79-4 BG 5572-1229	Frejgatan 56 113 26 Stockholm E-post: info@amazona.se Tfn: 08-325 590
215	4	Bröstcancerföreningen Kungsängsililjan Uppsala län Org-nr: 817602-0637 Hemsida: www.bro.se/upsala PG 63 98 06-9 BG 5569-6181	Västra Ågatan 16 75209 Uppsala E-post: bcfupsala@hotmail.com Tfn: 073-967 00 41
354	27	Bröstcancerföreningen Aurora i Södermanlands län Org-nr: 818001-1739 Hemsida: www.bcfaurora.se PG 87 01 48-4	Eleonoragatan 18 633 43 Eskilstuna E-post: bcf.aurora@hsod.se Tfn: 016-13 15 20
564	58	Bröstcancerföreningen Moa-Lina i Östergötlands län Org-nr: 802421-7104 Hemsida: www.moa-lina.se PG 9 25 80-0	Västra vägen 32 582 28 Linköping E-post: moa-lina@fontanen.org Tfn: 073-161 16 09
465	29	Bröstcancerföreningen Victoria i Jönköpings län Org-nr: 826001-9487 Hemsida: www.bro.se/jonkoping PG 98 09 96-3	Barnarpsgatan 19 553 16 Jönköping E-post: annymibazi@gmail.com Tfn: 036-15 28 77
385	69	Bröstcancerföreningen Viktoria i Kronobergs län Org-nr: 829501-9023 Hemsida: www.bcfkronoberg.org PG 14 01 10-8	Södra Vallviksvägen 4 B 352 51 Växjö E-post: info@bcfkronoberg.org Tfn: 0470-448 40
329	10	Bröstcancerföreningen Solvändan i Kalmar län Org-nr: 832401-3757 Hemsida: www.bro.se/solvandan BG 5790-7776	c/o HSO, Nygatan 30 392 34 Kalmar E-post: bcf.solvandan@telia.com Tfn: 070-652 37 71
233	92	Bröstcancerföreningen Blåkulla, Oskarshamn Org-nr: 802432-5527 Hemsida: www.bro.se/local_subpageA.asp?nodeid=120374 BG 5923-1613	Södra Vägen 3 572 50 Oskarshamn E-post: ing-britt.krantz@telia.com Tfn: 076-623 18 87
156	16	Bröstcancerföreningen Rosa på Gotland Org-nr: 834001-7105 Hemsida: www.bro.se/gotland PG 21 62 82-4 BG 509-7266	c/o K Karlsson, Bro Dacker 252 621 73 Visby E-post: bcfgotland@hotmail.com Tfn: 070-820 79 16

Bilaga 1 - Föreningsförteckning 2016

Medlemmar	varav stödmedlemmar	Förening	Kontaktuppgifter
368	77	Bröstcancerföreningen Victoria i Blekinge län Org-nr: 835000-5784 Hemsida: www.victoriablekinge.se PG 44 50 54-0	Strandgatan 8 372 30 RONNEBY E-post: info@victoriablekinge.se Tfn: 0457-150 70
		Bröstcancerföreningarnas länsförbund i Skåne Org-nr: 838202-0546	Värmlandsgatan 7 262 43 Ängelholm E-post: svantessonshelene@gmail.com Tfn: 0431-180 83
326	74	Bröstcancerföreningen Victoria i östra Skåne Org-nr: 838201-2048 Hemsida: www.bcfvictoria.se BG 5620-6428	c/o R Collbo, Vittskövlevägen 14 297 91 Vittskövle E-post: collbo44@telia.com Tfn: 073-312 88 86
467	18	Bröstcancerföreningen Malmöhus Org-nr: 846003-8907 Hemsida: www.bro.se/malmohus PG 460916-0	c/o Fören Paraplyet, Industrig 31 212 28 Malmö E-post: info@bcfmalmohus.se Tfn: 070-999 62 90
186	39	Bröstcancerföreningen Pärlan, Helsingborg Org-nr: 802413-6361 Hemsida: www.bro.se/parlan BG 5900-7799	Dunkärrsgatan 2 256 57 Ramlösa E-post: ordforande@bcfparlan.se Tfn: 072-212 07 24
103	8	Bröstcancerföreningen Viktoria i Ängelholm Org-nr: 802459-9691 Hemsida: www.bro.se/angelholm BG 5582-9931	Värmlandsgatan 7 262 43 Ängelholm E-post: svantessonshelene@gmail.com Tfn: 076-340 48 98
379	32	Bröstcancerföreningen Johanna i Halland Org-nr: 849201-6574 Hemsida: www.bro.se/halland BG 5949-6208	c/o L Larsson, KarlGustav Moatåga 3, 311 62 Ullared E-post: lollo.larsson@telia.com Tfn: 070-527 24 75
689	49	Bröstcancerföreningen Johanna Göteborg Bohuslän Org-nr: 857204-5329 Hemsida: www.bro.se/johannagoteborg PG 440 24 20-6	Packhusgatan 2 411 23 Göteborg E-post: bcf.johanna.gbg@telia.com Tfn: 031-15 50 59
149	16	Bröstcancerföreningen Emelie norra Bohuslän Org-nr: 858501-0146 Hemsida: www.bro.se/emelie PG 53 49 10-5	Lokal: Östergatan 1 B 451 30 Uddevalla E-post: bcfemelie@hotmail.com Tfn: 0524-134 20

Bilaga 1 - Föreningsförteckning 2016

Medlemmar	varav stödmedlemmar	Förening	Kontaktuppgifter
258	37	Bröstcancerföreningen Viola, Borås Org-nr: 802428-8014 Hemsida: www.bro.se/viola BG 660-8863	c/o E-M Lindgren, Körsbärsv. 6 513 50 Sparsör Tfn: 070-233 43 50
88	20	Bröstcancerföreningen Svea Alingsås Org-nr: 802419-5490 Hemsida: www.bro.se/svea PG 32 03 59-3	c/o B Olsson, Fyrmästarevägen 42 441 50 Alingsås E-post: svea.alingsas@gmail.com Tfn: 0322-63 61 39
127	33	Bröstcancerföreningen Johanna, Trollhättan Org-nr: 868401-2456 Hemsida: www.bro.se/trollhattan PG 466 38 68-0 BG: 185-4652	Lokal: Repslagaregatan 1 A, 461 32 Trollhättan E-post: bcfjohannatrollhattan@telia.com Tfn: 0709-12 17 13
211	46	Bröstcancerföreningen Agatha i Skaraborg Org-nr: 866601-7085 Hemsida: www.bcfagatha.se BG 5275-2821	c/o L Fogelberg, Nyckelpigev. 62 541 65 Skövde E-post: info@bcfagatha.se Tfn: 070-996 96 29
227	9	Bröstcancerföreningen Kurage i Värmlands län Org-nr: 873201-7168 Hemsida: www.bro.se/varmland PG 50 43 34-4	Lokal: Södra Kyrkogatan 11 652 24 Karlstad E-post: bcf.kurage.hso@telia.com Tfn: 054-15 11 36
280	14	Bröstcancerföreningen Hilda i Örebro län Org-nr: 875001-5359 Hemsida: www.bcfhilda.se PG 89 11 79-4	Lokal: Mellringevägen 120 B 703 53 Örebro E-post: bcf@spray.se Tfn: 019-673 21 43
175	36	Bröstcancerföreningen Misteln i Västmanland Org-nr: 802474-4339 Hemsida: www.bro.se/vastmanland BG: 448-9928	Lokal: HSO, Hörntorpsv. 4, Ing. 25, 724 71 Västerås E-post: kanslibcf@telia.com Tfn: 021-30 10 19
372	14	Bröstcancerföreningen i Dalarna Org-nr: 883800-5851 Hemsida: www.bro.se/dalarna PG 571 05-9	Blybergsvägen 55 796 91 Älvdalen E-post: bcf-dala@gmail.com Tfn: 070-371 96 17
439	56	Bröstcancerföreningen Maria i Gävleborgs län Org-nr: 885001-3197 Hemsida: www.bro.se/gavleborg PG 8 85 15-2	c/o Y Bäckius, Strandvallen 18 805 95 Gävle E-post: kansli@bcfmaria.se Tfn: 026-14 31 80
157	26	Bröstcancerföreningen Ådalen Org-nr: 888800-5454 Hemsida: www.bro.se/adalen PG 94 25 80-2	Lokal: Djupövägen 48 881 31 Sollefteå E-post: hso.sla@telia.com Tfn: 0620-144 45

Bilaga 1 - Föreningsförteckning 2016

Medlemmar	varav stödmedlemmar	Förening	Kontaktuppgifter
311	54	Bröstcancerföreningen Olivia i Medelpad Org-nr: 889201-2678 Hemsida: www.bcfolivia.se BG 5529-0795 PG 495 47 75-5	c/o M Guldbrand Nynäshamns v. 3 857 31 Sundsvall E-post: info@bcfolivia.se Tfn: 073-077 72 17
232	84	Bröstcancerföreningen Nolaskogs i Ångermanland Org-nr: 802422-6634 Hemsida: www.bro.se/nolaskogs PG 55 19 34-3	c/o S Nilsson, Kornv 47 892 33 Domsjö E-post: info@bcfnolaskogs.se Tfn: 0660-513 65
300	34	Emmaföreningen, Jämtlands läns bröstcancerförening Org-nr: 893200-8140 Hemsida: www.bro.se/emmaforeningen PG 82 22 85-3	Lokal: Biblioteksgatan 29 B 831 42 Östersund E-post: marg.normalm@bredband.net Tfn: 063-13 30 10
194	3	Västerbottens läns bröstcancerförening Org-nr: 894003-6505 Hemsida: www.bro.se/vasterbotten PG 60 95 02-0	c/o K Helgstrand, Rådhuspl. 18 A 903 28 Umeå E-post: kjerstin.h@bredband.net Tfn: 090-71 01 95
258	32	Bröstcancerföreningen Skellefteå Org-nr: 894701-4984 Hemsida: www.bro.se/skelleftea PG 23 53 77-9	Stadshuset Brinken, vån 3 931 85 Skellefteå E-post: bcf.skelleftea@gmail.com Tfn: 0910-100 82
279	9	Bröstcancerföreningen i Norrbottens län Org-nr: 897000-9950 Hemsida: www.bro.se/norrbotten BG 469 - 3404	c/o A Somppi, Kantarellvägen 14 B 961 48 Boden E-post: annesomppi@hotmail.com Tfn: 0921-568 17
Totala antalet medlemmar 31 december 2016: 11 226 medlemmar varav 1 192 stödmedlemmar			



**Box 1386
172 27 Sundbyberg
Besöksadress: Sturegatan 4, 5tr
Org.nr. 802010-4264**

**Tfn: 08-546 40 530
E-post: info@bro.se
Webb: www.bro.se**

**Swisha en gåva till nr 900 5919 för att stödja bröstcancerforskningen.
Gåvo-PG: 90 05 91-9 Gåvo-BG: 900-5919**