

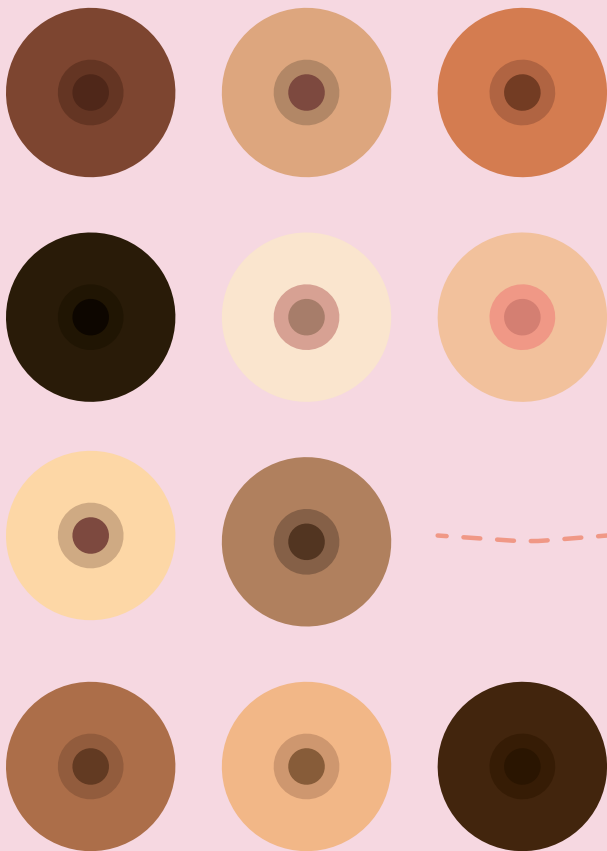
التصوير الشعاعي للثدي وسرطان الثدي



تتمثل رؤية جمعية سرطان الثدي في حماية الجميع من سرطان الثدي. ولتحقيق هذه الرؤية، فإننا نعمل على تمويل أبحاث سرطان الثدي، وتقديم الدعم وإعادة التأهيل للمصابين، إلى جانب أعمال الدعوة. فيما يتعلق بقضايا سرطان الثدي

يعد التصوير الشعاعي للثدي (الماموجرام) والفحص الذاتي بانتظام أمرًا مهمًا لاكتشاف سرطان الثدي في أقرب وقت ممكن. كلما تم اكتشاف الورم مبكرًا، كان التشخيص أفضل وزادت احتمالات الشفاء.

مهمتنا هي نشر المعرفة حتى يتمكن الجميع من إجراء تصوير الثدي بالأشعة السينية عند استدعائهم وفحص ثديهم بأنفسهم. يساعد الكشف المبكر في شفاء عدد أكبر من الناس من سرطان الثدي.



احرص على متابعة الثدي

سرطان الثدي هو أكثر أنواع السرطان شيوعاً بين النساء ويصيب ما يقرب من 9000 امرأة و 60 رجل في السويد كل عام.

سرطان الثدي هو ورم خبيث يصيب الثدي. هناك أشكال مختلفة من سرطان الثدي. بعضها ينمو ببطء والبعض الآخر ينمو بسرعة.

في الوقت الحاضر، ارتفعت نسب الشفاء من سرطان الثدي. ويرجع ذلك إلى الاكتشاف المبكر للورم وإلى الخيارات العلاجية الجديدة والأفضل.

يتم استدعاء جميع النساء الذين تتراوح أعمارهم بين 40 و 74 عاماً لعمل تصوير للثدي بالأشعة السينية (ماموغرام). من خلال عمل تصوير للثدي بالأشعة السينية وفحص الثدي بنفسك، تتاح لك الفرصة لاكتشاف التغيرات مع مرور الوقت. قد يكون متابعة الثدي بمثابة تأمين بسيط على الحياة.

من خلال هذا الكتيب، يمكنك قراءة المزيد عن التصوير الشعاعي للثدي وكيفية إجراء الفحص وكيفية فحص الثدي بنفسك.

نبذة عن التصوير الشعاعي (للثدي) (الماموجرام)

التصوير الشعاعي للثدي هو فحص بالأشعة السينية يجعل من الممكن اكتشاف الأورام الصغيرة قبل أن تتمكن من الشعور بها بأصابعك وقبل أن يتاح للمرض الوقت الكافي لإحداث أي أعراض.

يتم اكتشاف الغالبية العظمى من حالات سرطان الثدي، حوالي 65%، بمساعدة التصوير الشعاعي للثدي. ومن بين أولئك الذين يلجأون بانتظام إلى تصوير الثدي بالأشعة السينية، تضاعفت أعداد الناجيين من المرض تقريبًا.

هكذا تسير الأمور

1. **يتم استدعاؤك لإجراء فحص التصوير الشعاعي للثدي**
تأتي الدعوة عبر رسالة في البريد. تحدد الدعوة اليوم والوقت الذي يتم فيه إجراء الاختبار

2.

الاستعدادات

يتم إجراء الفحص من قبل ممرضة الأشعة السينية. يمكنك الإجابة على بعض الأسئلة ثم خلع الملابس عن الجزء العلوي من جسمك. تقوم الممرضة بفحص ثدييك لمعرفة ما إذا كانت هناك أي تغييرات

3.

الفحص

يتم تصوير الثديين بالأشعة السينية واحدًا تلو الآخر. يتم ضغط الصدر بين لوحين لضغط ثوان. يتم التقاط من صورتين إلى ثلاث صور لكل ثدي. تستغرق الزيارة بأكملها حوالي 30 دقيقة. يمكنك إحضار شخص معك إذا كنت ترغبين في ذلك

4.

استلام نتائج الفحص

ستصلك نتائج الفحص عبر خطاب إلى منزلك بعد بضعة أسابيع، عندما يقوم أخصائيو الأشعة بمراجعة الصور

5. الحالات التي تستدعي إعادة الزيارة

في حالات نادرة، قد تحتاجين إلى العودة لإجراء مزيد من الفحص. قد يرجع ذلك إلى أن الصور لم تكن واضحة بدرجة كافية أو لأن الأطباء اكتشفوا تغييراً يريدون التحقق منه.

لا يشكل الفحص خطورة أو ضرراً على الثديين

قد تشعرين بعدم الارتياح قليلاً والألم قليلاً عند الضغط على الصدر. عادة ما تشعرين بالتحسن إذا حاولت الاسترخاء

عن طريق الضغط على الصدر، يتم تقليل سمك الصدر وتسهيل مرور الأشعة السينية من خلاله. ومن ثم، تزداد جودة الصورة ويصبح من الأسهل تقييم ما إذا كانت هناك أي تغييرات. أمر لا. لا توجد أي خطورة أو ضرر على الصدر من الضغط عليه أثناء الفحص



يشمل الموقع الإلكتروني brostcancerforbundet.se معلومات باللغة باللغات العربية والإنجليزية والتركية والفارسية والصومالية.

أسئلة وأجوبة حول التصوير الشعاعي للثدي

هل يجب عليك إجراء تصوير الثدي بالأشعة السينية في كل مرة يتم الاتصال بك؟
نعم، يجب عليك التوجه لإجراء الفحص في كل مرة يتم التواصل معك فيها. يساعد ذلك الأطباء على مقارنة الصور من الفحوصات السابقة ويمكنهم بعد ذلك رؤية أي تغييرات مع مرور الوقت.

هل يمكنك إجراء الفحص إذا كان لديك غرسات؟
نعم، ولكن أخبري الموظفين إذا كان لديك غرسات.

هل جميع طاقم العمل من الإناث؟

جميع الممرضات العاملات في التصوير الشعاعي للثدي تقريبًا من النساء. ولكن هناك أيضًا موظفين من الذكور. حدي مقدمًا إذا كنت تريدين أن يتم فحصك من قبل امرأة.

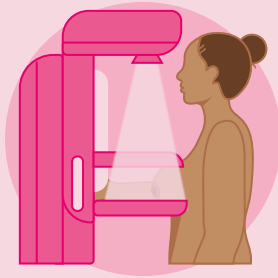
هل يمكنك إجراء تصوير الثدي بالأشعة السينية إذا كنت حاملًا أو مرضعة؟

نعم. إن الجرعة الإشعاعية أثناء التصوير الشعاعي للثدي منخفضة للغاية بحيث لا يوجد خطر من وصولها إلى الجنين ولا تؤثر على حليب الثدي أيضًا. إذا كنت مرضعة، فمن الجيد أن تحاولي إخراج الحليب من الثدي قبل الفحص.

السيدات اللاتي يحتاجن إلى مترجم فوري أو مساعدة أخرى

اتصلي مسبقًا بقسم التصوير الشعاعي للثدي إذا كنت بحاجة إلى مترجم أو لديك إعاقة وتحتاجين إلى المساعدة أثناء الزيارة.

إذا كنت تريد معرفة المزيد عن سرطان الثدي والتشخيص والعلاج، يمكنك القراءة على موقعنا brostcancerforbundet.se



افحصي ثديك كل شهر

الاكتشاف المبكر لسرطان الثدي يعطي تشخيصًا أفضل. لذلك، من المهم إجراء فحص ذاتي للثدي بين فحوصات التصوير الشعاعي للثدي

كيفية إجراء الفحص



قفي أمام المرأة. ضعي ذراعيك خلف رقبتك وتحققي من شكل الثدي. هل الثديين في شكلهما وحجمهما المعتاد؟



تحسسي وجود تنقير أو تجعيد هل هناك تجانس في نسيج الثديين؟ استخدمي أصابعك في وضع مستقيم وتحسسي ثديك بحركات دائرية صغيرة. افحصي منطقة الإبط أيضًا



يمكنك أيضًا بفحص الثديين أثناء وضعية الاستلقاء مع وضع يد واحدة تحت الرأس نصائح! يجد الكثير من الناس أنه من الأسهل فحص الثديين أثناء الاستحمام. عند غسل الثديين بالصابون، قد يكون من الأسهل اكتشاف أي كتل أو تغيرات

يختلف شكل الثديين من امرأة لأخرى ومن الشائع وجود كتل. وتكون الغالبية العظمى منها غير ضارة تمامًا. إذا قمت بفحص الثديك بانتظام، فسوف تتعلمين كيف يبدو نسيجهما عادةً ويمكنك اكتشاف التغييرات بسهولة أكبر. يُفضل إعادة تحسس الثدي في الوقت من نفسه من كل شهر.

الحالات التي يجب عليك فيها طلب الرعاية

إذا لاحظت أيًا مما يلي، عليك الاتصال بالرعاية الصحية لإجراء الفحص

- كتلة جديدة في الصدر.
- تغيير شكل الثدي.
- ظهور نتوء جديد أو كانت حلمة الثدي تتجه للداخل.
- تحول الصدر إلى اللون الأحمر.
- تقرحات في الصدر لا تشفى.
- خروج سائل (بيّنًا أو شفافًا أو مخضّبًا بالدم) من الحلمة.
- ظهور مسام الجلد بوضوح في مناطق من الصدر.

إذا اكتشفت كتلة جديدة قبل موعد الدورة الشهرية، يمكنك الانتظار للاتصال بطبيبك حتى نزول الدورة الشهرية. تحسسي الثديك وقت توقف الدورة الشهرية واتصلي بالرعاية الصحية إذا بقي الورم.

ما هو يوم الفحص الخاص بك؟

وستتلقى تذكيرًا لفحص الثديك كل شهر. يحتوي التطبيق على تعليمات Klämdagen نرّلي تطبيق وصور لكيفية فحص الثديين. وهو متوفر بلغات متعددة ومتوفر لكل من نظامي التشغيل iPhone و Android.



جمعية سرطان الثدي هي المنظمة السويدية الوحيدة التي تركز فقط على سرطان الثدي. يعرف الكثير منا كيفية التعايش مع تشخيص سرطان الثدي، سواء كشخص مصاب أو كأحد أفراد أسرته. من أجل تحقيق رؤيتنا التي تركز على التصدي للمعاناة من سرطان الثدي، فإننا نهتم بتمويل الأبحاث ونشر المعرفة حول الوقاية وتحفيز الرأي العام حول قضايا سرطان الثدي.

Hantverkargatan 25 B, 112 21 Stockholm
08-546 40 530
info@brostcancerforbundet.se
brostcancerforbundet.se

AstraZeneca تمت ترجمة الكتيب بدعم مالي من شركة