



#ALLTIDROSA

# Innehållsförteckning

---

Innehållsförteckning . . . . .	1
Förord . . . . .	2
Bröstcancerförbundets styrelse . . . . .	3
Verksamhetsberättelse . . . . .	4
Årsredovisning . . . . .	15
Förvaltningsberättelse . . . . .	16
Resultaträkning . . . . .	22
Balansräkning - Tillgångar . . . . .	23
Balansräkning - Eget kapital & skulder . . . . .	24
Förändring av eget kapital . . . . .	25
Noter . . . . .	26
Revisionsberättelse . . . . .	32
Bilaga 1 - Föreningsförteckning 2018. . . . .	34
Bröstcancerförbundet i omvärlden . . . . .	36

Organisationsnummer: 80 20 10-4264

## Förord

### Ett förändringens år

Bröstcancerförbundets arbete 2018 kan sammanfattande beskrivas i ett ord – förändring. Året har präglats av implementeringen av kongressens beslut 2017 som innebar byte av namn och grafisk profil för hela organisationen. Förbundets - och tillhörande föreningars namnbyte och profil har medfört att vi nu tydligare visar att vi arbetar inom en och samma organisation, vilket ger oss en tydlig och stark röst. Stora systembyten, som medlemsregister, ny webbplats och anpassningen till den nya personuppgiftslagen har krävt stort tålamod av våra lokala bröstcancerföreningar. Året 2018 visade att vi tillsammans utmanar svårigheter och når nya mål.

Vår mission: Alla i Sverige ska ha rätt till bästa kända bröstcancervård, har stått i fokus för Bröstcancerförbundets påverkansarbete 2018. Tidig upptäckt och vikten av självundersökning var förbundets prioriterade fråga under kampanjmånaden Rosa Oktober och vår uppdaterade app, Klämdagen, fick stor spridning. Frågan om snabbare introduktion av nya läkemedel har också stått i fokus, något som diskuterades genom producerade filmer, rapporter och vid rundabordssamtal i Almedalen.

Behovet av att träffa medsystrar som delar liknande erfarenheter är fortfarande ett starkt motiv till att gå med i en bröstcancerförening. Det förenar oss med förbundets grundare som utgick från just det behovet för drygt 35 år sedan. I dag är kanalerna många som erbjuder erfarenhetsutbyte, men det mänskliga mötet är fortfarande förbundets och lokalföreningarnas kärna, något som också speglas i denna årsredovisning.

#alltidrosa hälsningar



Susanne Dieroff Hay  
ordförande



Marit Jensen  
generalsekreterare



MARIT och SUSANNE

# Bröstcancerförbundets styrelse

---



SUSANNE

**Ordförande**

Susanne Dieroff Hay  
Glumslöv



ROSE-MARIE

**Vice Ordförande**

Rose-Marie Fredrikson  
Billdal



YVONNE

**Ekonomisakkunnig**

Yvonne Jakobsson  
Skara



ÅSA

**Ledamot**

Åsa Magnusson  
Valbo



ELSE-MARIE

**Ledamot**

Else-Marie Lindgren  
Borås



EWA-STINA

**Ledamot**

Ewa-Stina Johansson  
Ronneby



KÄRSTIN

**Ledamot**

Kärstin Lindblom-Sandqvist  
Varberg



ELISABET

**Ledamot**

Elisabet Schesny  
Järfälla



PETRA

**Ledamot**

Petra Lysén  
Tyresö



SUSANNA

**Ledamot**

Susanna Enifena  
Linköping

## Därför finns vi till

Året 1978 samlade Karin Gyllensköld, docent i psykologi, en grupp bröstcanceropererade kvinnor för att testa idén om ett forum där bröstcancerdrabbade kunde prata med andra som gått igenom samma erfarenhet. Träffen resulterade i att Bröstcancerföreningen Stockholm startades och kvinnor från övriga Sverige anslöt.

1982 grundades Bröstcancerförbundet för att samordna de då 11 befintliga Bröstcancerföreningarna. Elisabeth Hedin valdes till ordförande och än i dag delar vi ut flärdstipendier till hennes minne.

I dag består Bröstcancerförbundet av 33 lokalföreningar och har nära 11 000 medlemmar. *Se bilaga 1 – föreningsförteckning 2018.* Riksförbundet och lokalföreningarna samverkar för att nå vår gemensamma vision: Att ingen ska drabbas av bröstcancer. Organisationen har ändrats genom åren, men ursprungsidén från 1978 finns kvar, genom informationsutbyte medlemmar emellan, stödpersonsverksamhet och gemensamma aktiviteter. Förbundet arbetar också med inriktning på att tillhandahålla faktainformation om bröstcancer, bedriva påverkansarbete, insamling och bidra till både forskning och rehabilitering.

Bröstcancerförbundet finns främst till för alla som har egen erfarenhet av bröstcancer, men också närstående och andra som är intresserade av att stödja vår verksamhet. I fokus står alla som själv drabbats av bröstcancer och som vill uppleva gemenskapen med andra i samma situation, precis som för kvinnorna som grundade förbundet.

## Organisatoriskt sammanhang

Bröstcancerförbundets högst beslutande organ är kongressen som arrangeras vart tredje år. Kongressen fastställer förbundets stadgar, väljer ordförande, styrelse och auktoriserad revisor. Kongressen består av representanter från förbundets 33 lokala föreningar. Styrelsen leder förbundet mellan kongresserna och arbetar långsiktigt och strategiskt. Kansliet verkställer de beslut kongressen och styrelsen tar. Varje år mellan kongresserna arrangeras en ordförandestämma, som är av rådgivande karaktär förutom i de fall där styrelsen ber stämman om att fatta beslut.

Bröstcancerförbundet samarbetar också med relevanta organisationer och nätverk både nationellt och internationellt. Syftet med samverkan är oftast kunskapsinhämtning och kunskapsspridning eller möjlighet till påverkansarbete.

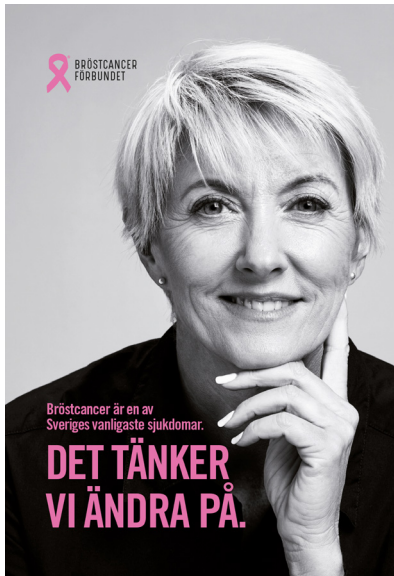
## Arbetsätt och inriktning 2018

### Ökad synlighet

Under året har Bröstcancerförbundet arbetat i enlighet med vårt uppdrag för att informera om, och marknadsföra, Bröstcancerförbundet. Kommunikationen riktar sig främst till alla som har drabbats av bröstcancer och deras närstående, men också till en bred allmänhet som givare, potentiella medlemmar, politiker och profession. En viktig målgrupp för förbundets kommunikation är också våra lokala bröstcancerföreningar och de förtroendevalda och frivilliga som engagerar sig där.

## Lanseringskampanj

Bröstcancerförbundet bytte namn vid årsskiftet och för att sätta organisationens nya namn och identitet på kartan gjordes en lanseringskampanj hösten 2018 med budskapet: Bli medlem i Bröstcancerförbundet. Vi valde medvetet att vänta med lanseringen av nya namnet och logotypen till hösten för att också kunna uppmärksamma förbundets nya webbplats som realiserades i september 2018. Lanseringskampanjen hade den förväntade effekten att många sökte sig till Bröstcancerförbundets nya webbplats, där besöksstatistiken ökade dramatiskt under lanseringsperioden.



## Nytt informationsmaterial

Som en konsekvens av namnbyte och ny logotyp, samt kongressens beslut om ny vision, behövdes även visst grundläggande informationsmaterial tas fram med en kort beskrivning av Bröstcancerförbundet, vår vision, mission och medlemslöfte.

## Magasin B

Bröstcancerförbundets medlemstidning fick ny utformning och nytt innehåll 2018. Den gamla medlemstidningen, BRO-fästet, blev Magasin B och kom ut med fyra nummer 2018. Tidningen har en upplaga på 13 500 ex. Förbundet ville skapa en varm tidning om något som är livsomvälvande och svårt.

Tidningen produceras i samarbete med tidningshuset A4. Den nya tidningen blev väl mottagen och blev under 2018 nominerad till inte mindre än tre branschutmärkelser: Tidskriftspriset – kategori Årets omgörning, Publishingpriset och Svenska Designpriset. Magasin B tog hem första priset och vann Publishingpriset! Bröstcancerförbundets synlighet ökade stort med nya Magasin B.

*”Förvandlingen är enorm. Från inåtblickande Brofästet till livsbejakande Magasin B. Det nya konceptet lyfter med respekt och formsäkerhet ett tungt ämne. Magasin B lyckas spegla livet med bröstcancer på ett positivt sätt. En tidning läsaren kan tänkas vilja spara och läsa om och om igen. Extra plus till den diskret fyndiga logotypen.”*  
Svenska Tidskriftsprisets nominering, Magasin B



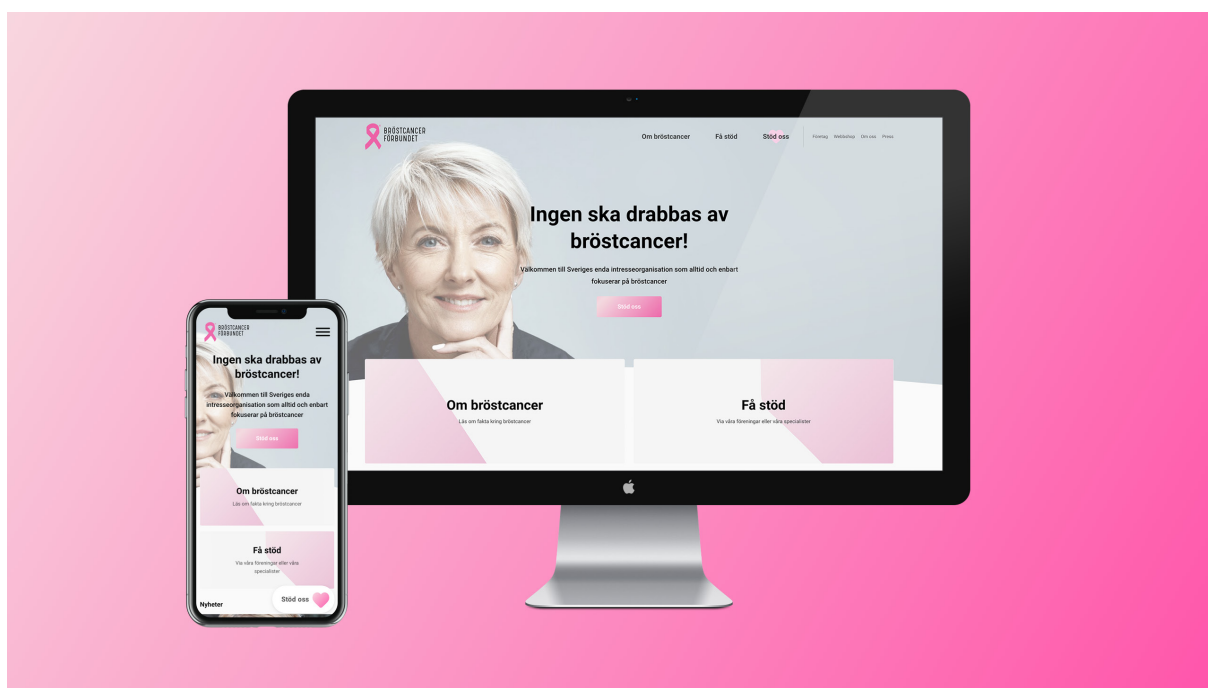
Foto: Louise Bååth

## Nyhetsbrev

Bröstcancerförbundets digitala månadsbrev sändes ut vid nio tillfällen till samtliga bröstcancerföreningar, med viktig information om vad som är på gång och viktiga datum och händelser som föreningarna behövde beakta i sin verksamhet.

## Ny webbplats

I september 2018 lanserades Bröstcancerförbundets nya webbplats. I samarbete med den digitala byrån Fröjd har vi skapat en välkomnande och varm webbplats med fokus på att ge faktainformation om bröstcancer och att ge råd och stöd till bröstcancerdrabbade och deras närstående via våra lokalföreningar eller våra medicinska experter. En tredje målgrupp för webbplatsen är alla givare som bl.a. vill ge enstaka gåvor, minnesgåvor, eller bli månadsgivare. Alla lokalföreningarnas webbsidor ligger i samma struktur och besökarna kan lätt gå mellan förbundets och lokalföreningarnas sidor. Detta ger en ökad känsla av att vi är ett och samma förbund som arbetar tillsammans.



## Besöksstatistik på bröstcancerförbundet.se

Från september till december 2018, från det att den nya webben lanserades, hade bröstcancerförbundet.se 35 800 besökare i genomsnitt per månad (2017 hade sidan 16 400 besökare per månad). Första sidan var den mest besökta sidan med 29 300 visningar under fyra månader (jämfört med hela förra årets 32 895 besökare på startsidan)

Topp-fem mest besökta sidor är (efter startsidan):

Sida	Antal sid.visningar	
Om oss	7418	
Stöd oss	7135	(4287 helår 2017)
Aktiviteter	6140	
Få stöd	4529	
Om bröstcancer	3247	(2569 helår 2017)

Statistiken är hämtad ur analysverktyget Google Analytics.

Besökssiffrorna på sidnivå är inte helt jämförbara med förra årets, då den nya sidstrukturen ser annorlunda ut. De sidor vi kan jämföra visar att Bröstcancerförbundet hade fler besökare på webbplatsen under årets fyra sista månader jämfört med hela året 2017. Det visade att förbundets beslut om att förnya webben var ett viktigt beslut och som kommer att få stor betydelse för förbundets synlighet i många år framöver. Kostnaden för den nya webben blev dyrare än budgeterat, vilket fick konsekvenser för årets resultat. Besöksstatistiken visar att förbundet har gjort en investering för framtiden.

## Närvaro i sociala medier

Via sociala medier – Facebook, Instagram och Twitter – har vi kommunicerat med våra följare flera gånger i veckan. Vi publicerade bland annat nyheter knutna till Bröstcancerförbundet och verksamheten, aktuella artiklar inom bröstcancerområdet, ny forskning och personliga berättelser. Under Rosa Oktober presenterade vi här våra företagssamarbeten och stora privata givare. Dessutom spred vi information om tidig upptäckt via självundersökning – vilket var vårt huvudbudskap under den internationella bröstcancer månaden 2018.

Bröstcancerförbundets följare i sociala medier:

Facebook:	5 600
Instagram:	1 660
Twitter:	163

## Våra insamlingsvägar

Insamling pågår löpande under året till våra 90-konton, Swish 900 5919, BG 900-5919 och PG 90 05 91 -9.

### Egen insamling

I september öppnades också kanalen "egen insamling" som är en webbsida, direkt kopplat till vår egen webbplats, där givaren själv lägger upp sin insamling. Gåvorna går till Bröstcancerförbundet och givaren kan lägga upp egna bilder och sprida sin insamling via sina sociala medier (Facebook, Instagram, Twitter mfl.) för att därigenom engagera sina nära och vänner att skänka till sin insamling och därmed till Bröstcancerförbundet. Vi såg ett stort intresse för egna insamlingar under oktober och insamlingskanalen ökade rejält under året.

### Månadsgivare

Strax före jul lanserades också möjligheten att bli månadsgivare via autogiro. En månatlig gåva som dras från givarens bankkonto. Att teckna sig som månadsgivare har gjorts mycket enkelt, då givaren kan fylla i ett formulär på vår hemsida och legitimera sig med sitt bank-id. Redan innan årsskiftet hade de första månadsgivarna kommit in i systemet och denna insamlingsform prioriteras nu, då den ger en stabil och mer överskådlig överblick över förväntade intäkter.

### Minnesgåvor

Minnesgåvor och högtidsgåvor från främst allmänhet har tacksamt tagits emot under hela 2018 och annonsering i dagspress har genomförts löpande under året.

Insamlingsåret har präglats av arbetet med att implementera ett helt nytt system för såväl medlems-, som insamlingsadministration. Driftstart skedde i början av september och systemet ger oss möjlighet att mer effektivt hantera och bearbeta givare och erbjuda dem möjligheten till ett fortsatt givande till förbundets ändamål.





## Lotterier

Under kontroll av Spelinspektionen (fd Lotteriinspektionen) drivs, i samarbete med Nordic Lottery (Datumlotteriet, Bonuslotten och Guldlotten) med Bröstcancerförbundet och Prostatacancerförbundet som förmånstagare.

Folkspel har 73 riksorganisationer som förmånstagare och en av dem är Bröstcancerförbundet. I år slog Sverigelotten, som färgades rosa i oktober, rekord. Folkspel erbjuder lokalföreningarna att sälja sina lotteriprodukter som därmed ger ett ekonomiskt bidrag till bröstcancerföreningarnas verksamhet.

## Kampanjen Rosa Oktober

Syftet med Rosa Oktober 2018 var att bygga kännedom om Bröstcancerförbundet, driva insamling och rekrytera medlemmar. I kommunikationen lyftes att Bröstcancerförbundet fokuserar enbart och alltid på bröstcancer, i samband med detta lyftes i sociala kanaler en hashtag för att poängtera detta – #alltidrosa.



2018 drev kampanjen frågan om vikten av tidig upptäckt. För att nå ut genomförde Bröstcancerförbundet en kartläggning av rutiner för mammografi i Sveriges landsting. Den visade att färre än hälften av landstingen skickar ut en påminnelse till de som uteblir från sin mammografi. Nyheten fick ett stort genomslag i media både nationellt och regionalt.

I sociala medier arbetade vi med information och kunskapsspridning utifrån självundersökning av bröstten. Följare i sociala kanaler uppmanades att sprida vidare och ladda ner appen Klämdagen för påminnelse och instruktioner i mobilen. På facebook nåddes 49 573 av budskapet och filmen sågs 14 092 gånger.

Rekordmånga 75 310 rosa band förmedlades via företagssamarbeten och föreningarna. Därmed slogs ett rekord 2018, jämfört med tidigare år! Apotea.se, Apoteksgruppen och Kronans Apotek sålde dessutom 22 325 reflexer till förmån för Bröstcancerförbundet.

## Företagssamarbeten

2018 delades företagssamarbetena in i olika nivåer beroende på samarbetets storlek: (Huvudpartner – 4 företag, Partner – 18 företag, Sponsor Rosa Oktober – 10 företag, Supporter och Företagsvän).

Elva nya företagssamarbeten ingicks 2018 till förmån för Bröstcancerförbundet. Dessa nya samarbeten var Apotea.se, Apoteket AB, Pågen, Scorett, K2, Rosti, Nick's, Duni, Derome, Olofsfors och Babyland.

Samtliga företagssamarbeten har sålt 62 produkter till förmån för Bröstcancerförbundet. Totalt har drygt 4 mkr samlats in via företagssamarbeten.

# TACK FÖR ETT FANTASTISKT SAMARBETE

Tillsammans med bröstcancerföreningarna och Bröstcancerförbundets företagssamarbeten satte vi rekord med antal rosa band i år! Ert engagemang och bidrag är så viktigt för att vi ska kunna nå vår vision att ingen ska drabbas av bröstcancer. Med er insats kan vi fortsätta ligga i framkant och driva arbetet framåt. Varmt tack till er alla för 2018. Vi ser redan fram emot nästa år!

## Bröstcancerförbundets huvudpartners



## Bröstcancerförbundets partners



## Sponsor Rosa Oktober



## Opinionsbildning och påverkan

Under året har Bröstcancerförbundet bedrivit påverkansarbete och opinionsbildning kring våra tre prioriterade frågor:

- Samma möjlighet till bästa bröstcancervård oberoende av bostadsort
- Kvalitetsregister viktig faktor för patienter med spridd bröstcancer
- Säker mammografiscreening

## Kartläggning av påminnelser till mammografi

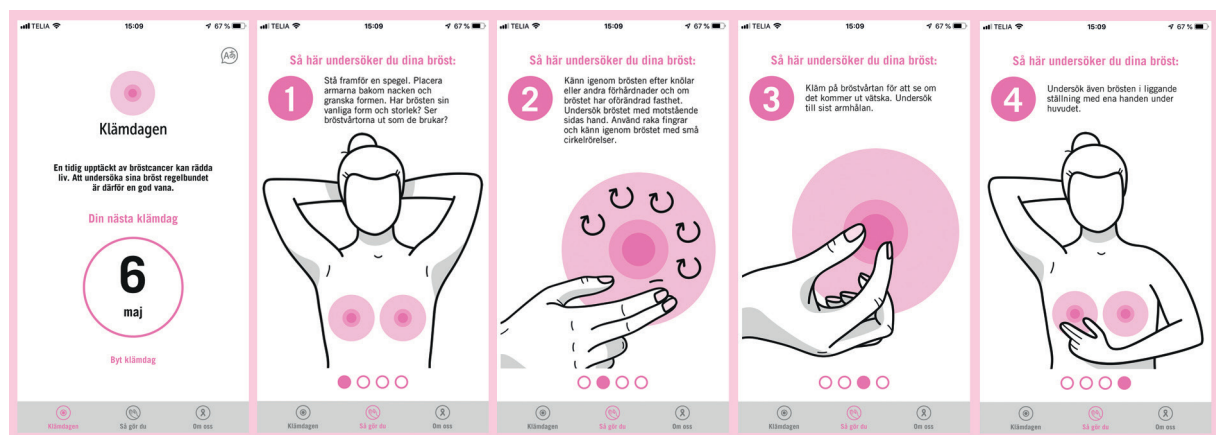
Störst mediauppmärksamhet fick Bröstcancerförbundets kartläggning av vilka regioner som skickar respektive inte skickar ut påminnelse på mammografikallelsen som går ut till kvinnor inom screeningprogrammet. Aktiviteten riktade fokus mot säker mammografiscreening och vikten av att så många kvinnor som möjligt undersöker sina bröst regelbundet. Kartläggningen fick genomslag i ett 60-tal media och en potentiell räckvidd på 11,6 miljoner.



foto: abc15.com Arizona

## Tidig upptäckt

Screeningprogrammet för bröstcancer upptäcker 60% av alla bröstcancertumörer. För att uppmåna kvinnor till att själva undersöka sina bröst och på det sättet hitta tumörer i ett tidigt stadium har Bröstcancerförbundet 2018 uppdaterat appen Klämdagen med instruktion om självundersökning. För att även nå kvinnor med utländsk bakgrund har appen översatts till fem språk; engelska, arabiska, somaliska, turkiska och persiska. Tidig upptäckt var också förbundets prioriterade fråga under kampanjmånaden oktober. Uppdateringen av appen har gjorts med stöd från Novartis, Roche, Amgen och Pfizer.

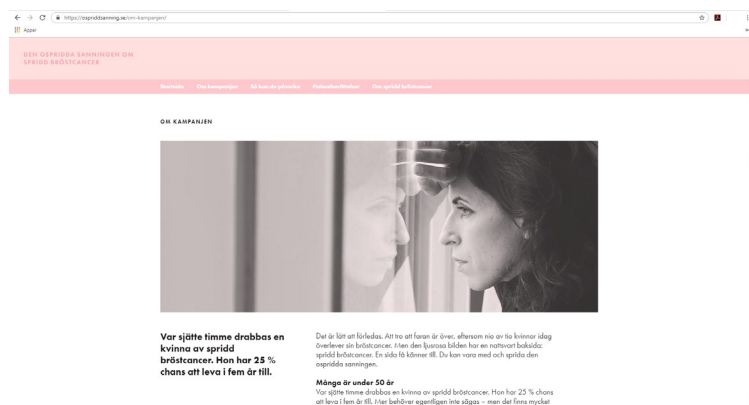


## Alla i Sverige ska ha rätt till bästa kända bröstcancervård

I början på året uppvaktades en grupp ledande kristdemokrater i riksdagen för att belysa den ojämlika bröstcancervården och brist på rehabilitering. Bröstcancerförbundets årliga rapport sammanfattade tidigare års krav på bl.a. jämlik vård, introduktion av nya läkemedel, kvalitetsregister för spridd bröstcancer och individanpassad bröstscreening. Med tanke på det extraordinära politiska läget under hösten 2018 var det svårt att rikta opinionsbildande insatser mot den sittande övergångsregeringen.

## Ospridd Sanning

I projektet Ospridd Sanning, som Bröstcancerförbundet genomför med stöd av Pfizer, drevs frågor för att förbättra levnadsvillkoren för dem med spridd bröstcancer. Teman under året var jämlik vård, snabbare introduktion av nya läkemedel och vikten av ett kvalitetsregister för dem med spridd bröstcancer. Projektet tog fram en rapport, "Livet väntar inte" – en analys på landstingsnivå av introduktionen av nya läkemedel mot spridd bröstcancer. I rapporten framkommer det att andelen patienter som behandlas med nya läkemedel mot spridd bröstcancer varierar kraftigt från landsting till landsting.



Projektet resulterade också i rundabordssamtal under Almedalsveckan med centrala politiker som visade stort engagemang för frågan, vilket resulterade i uppföljande möten 2019. De politiker vi träffade uttryckte stark önskan om ytterligare information för att få en bra och jämlik process vid läkemedelsintroduktion. Det stora intresset fick som konsekvens att projektet fortsätter även 2019 med bl.a. temat rehabilitering.

## Almedalen

Under Almedalsveckan i juli, fokuserade vi på att sprida kunskapen om tidig upptäckt av bröstcancer. Vi uppmanade till nedladdning av vår app Klämdagen, delade ut informationsbroschyrer och anordnade "klämskolor" för inbjudna politiker varje dag under veckan. Bröstcancerföreningen Rosa Gotland var aktiva i tältet varje dag under veckan.

Förbundsordföranden höll en föreläsning om självundersökning och tidig upptäckt av bröstcancer i samarbete med studieförbundet SENSUS.

## Remissyttranden

Vi har svarat på två remisser: Ökad trygghet för studerande som blir sjuka samt God och nära vård – en primärvårdsreform. Överlag tillstyrkte vi dessa delbetänkanden, men uppmärksammade särskilt våra medlemmars behov inom dessa områden.

### A llas rätt till rehabilitering

Möjligheten till rehabilitering för bröstcancerbehandlade är tyvärr begränsat och mycket ojämnt över landet. Bröstcancerförbundet bidrar därför via Bröstcancerfonden till rehabiliteringsinsatser för kvinnor med kurativ - och spridd bröstcancer. Rehabilitering har genomförts både veckovis och över helger. Nytt för 2018 var att förbundet erbjöd par-helg där en person i paret levde med spridd bröstcancer.

### F öreningsliv, engagemang och medlemsaktiviteter

Den gemenskap som finns i de 33 bröstcancerföreningarna kompletterar det stöd som den drabbade får av sjukvården och det egna nätverket. Exempel på aktiviteter som anordnas av bröstcancerföreningarna är stödpersonsverksamhet - enskilt och i grupp, caféträffar, fysisk aktivitet och informationsträffar.

#### Stödpersonsverksamheten

En grundläggande del av Bröstcancerförbundets och bröstcancerföreningarnas arbete är det psykosociala stödet till bröstcancerbehandlade och deras närstående genom stödpersonsverksamheten. Stödpersonerna har moralisk tystnadsplikt. Totalt fanns vid årsskiftet i lokalföreningarna ca 130 aktiva av Bröstcancerförbundet utbildade stödpersoner. En ny stödpersonutbildning aviserades under hösten 2018 och genererade hela 28 intresseanmälningar inför starten i januari 2019. Stödpersonerna står till förfogande i sin lokalförening.

### U tbildning och utveckling

I april deltog 23 stödpersonsansvariga från föreningarna vid en konferens om framtidens stödpersonsverksamhet. I maj deltog 36 nya styrelseledamöter vid en introduktionsutbildning som hölls i Bröstcancerförbundets regi. Vid införandet av nytt medlemssystem och webbplattform genomfördes även utbildningar för lokalföreningarna inom dessa områden.

### B bröstcancerförbundets utmärkelser

Årets Bröstcancersjuksköterska och Bröstcancerförbundets utmärkelse har instiftats för att uppmärksamma betydande insatser för bröstcancerbehandlade. Utmärkelserna delades ut under årets ordförandestämma.

Eva Hamberg, bröstsjuksköterska vid Bröstcentrum på Karolinska sjukhuset utsågs till Årets bröstsjuksköterska, bland annat för hennes förmåga att möta varje bröstcancerpatient där hon befinner sig i sin bearbetningsprocess.

Bröstcancerförbundets Utmärkelse delades ut till Jeanette Liljestränd Sigvardsson, överläkare och bröstcancerkirurg vid Södra Älvsborgs Sjukhus i Borås. Med handlingskraft, talang och förmåga att entusiasmera har hon kortat operationsköer och åstadkommit genomgripande förbättringar för bröstcancerdrabbade kvinnor i Västra Götalandsregionen.

## Hedersmedlemmar

Hedersmedlemmar i Bröstcancerförbundet var under 2018 professor Jonas Bergh, professor László Tabár, överläkare Nils Bjurström, professor Jan Frisell, publisher Amelia Adamo samt Bröstcancerförbundets ordförande 2001-2010, Ingrid Kössler. Lisa Kähler utsågs till hedersmedlem av kongressen 2017, för sina mångåriga insatser för bröstcancerdrabbades möjlighet till återhämtning och rekreation i Provence.

## Bröstcancerförbundets ambassadörer

Bröstcancerförbundet instiftade ett ambassadörskap under 2014 i syfte att öka synligheten för Bröstcancerförbundet och Bröstcancerfonden. Bröstcancerförbundets första ambassadör är konstnären Lena Linderholm. I samband med Ordförandestämman i november 2015 utsågs ytterligare en ambassadör, ryttarinnan Caroline Haid Bondergaard.

## Betydande samarbeten

**Under 2018 har förbundet haft samarbeten med**

Cancerfonden  
Cancerförbund i Samverkan  
Europa Donna - The European Breast Cancer Coalition  
Folkspel  
Funktionsrätt Sverige  
Läkemedelsbolag (reglerar inom ramen för LIFs etik och regelsystem)  
Nationella kvalitetsregistret för bröstcancer  
Nordic Lottery  
NT-rådet (Rådet för nya terapier)  
Scan B  
Sensus Studieförbund  
Sjuksköterskor i cancervård  
Stiftelsen Kicki Wallers Minnesfond  
Svenska Bröstcancergruppen  
Svensk Insamlingskontroll  
TLV (Tandvårds- och läkemedelsförmånsverket)

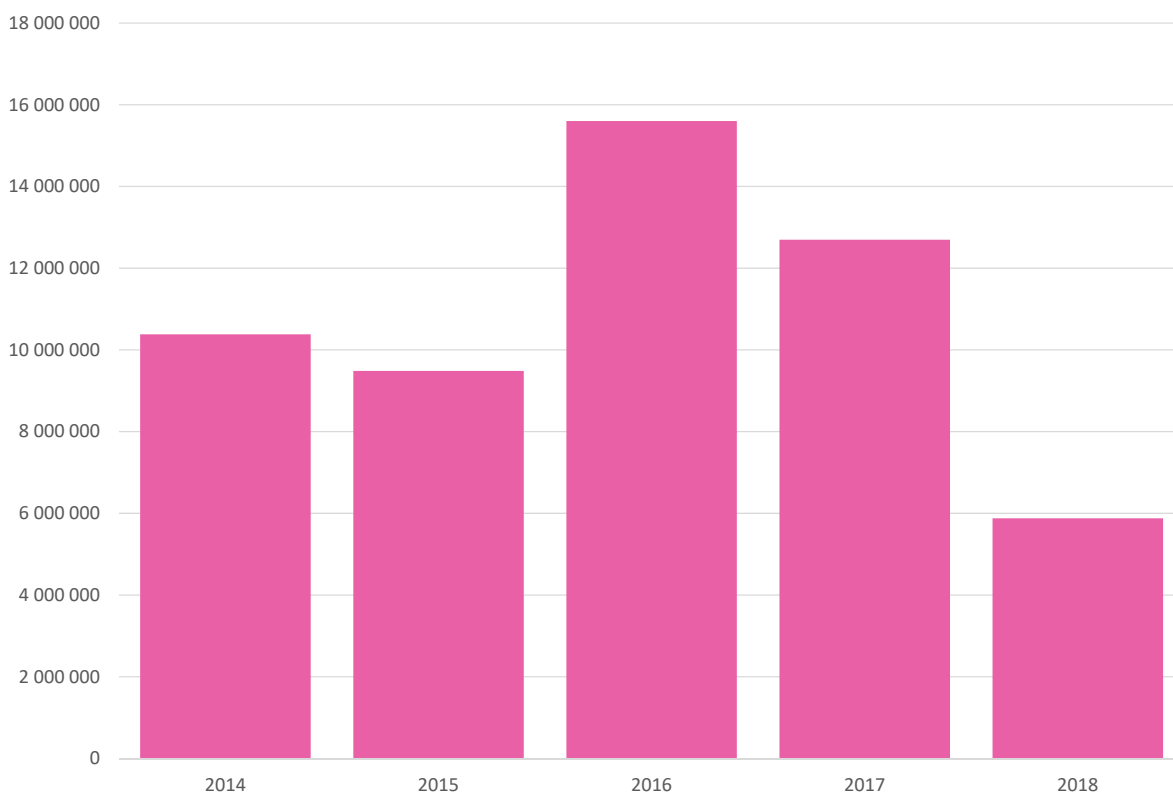
### **B** bröstcancerförbundet har under året varit representerade i ett flertal organisationer, referens- och arbetsgrupper, bl.a

- Funktionsrätt Sverige (Rose-Marie Fredrikson har representerat Funktionsrätt Sverige som expert i utredningen om jämlik vård)
- Cancerfondens huvudmannanorganisation
- Svenska bröstcancergruppen
- Europa Donna
- CiS (Cancerförbund i Samverkan)
- Nationella Kvalitetsregistret
- RCC (Regionala Cancercentra)
- Scan B – styrgrupp
- SKL (Sveriges Kommuner och Landsting)
- NT-rådet (Rådet för nya terapier)
- Enheten för kvalitetsutveckling södra regionen
- Vårdanalys – kartläggning av digitalt stöd inom vården

### **I**nternationellt samarbete

Inom Norden pågår en kontinuerlig samverkan mellan ländernas bröstcancerorganisationer. Samarbetet med Europa Donna, den europeiska bröstcancerkoalitionen fortsätter.

### **U**tdelat till forskning, stipendier och övriga anslag de senaste fem åren (SEK)



## Årsredovisning 2018

Härmed avger styrelsen för Bröstcancerförbundet årsredovisning för verksamhetsåret:

1 januari – 31 december 2018, organisationens 36:e verksamhetsår.

Om inte annat särskilt anges, redovisas alla belopp i tusental kronor.

Föregående årssiffror inom parentes.



## Allmänt om verksamheten

Bröstcancerförbundet (802010–4264) bildades 1982 och är en ideell förening med säte i Stockholm. Bröstcancerförbundet är en partipolitiskt och religiöst obunden ideell patientorganisation. Bröstcancerförbundet arbetar både på nationell och internationell nivå för bästa förutsättningar för bröstcancerdrabbade och deras närstående. Till Bröstcancerförbundet är 33 lokala bröstcancerföreningar anslutna. Dessa arbetar lokalt/länsövergripande och är de som huvudsakligen möter personer med en bröstcancerdiagnos och deras närstående.

Genom Bröstcancerförbundet samarbetar och stödjer bröstcancerföreningarna varandra för att övergripande gemensamma frågor ska få genomslag. Utgångspunkten är att tillsammans arbeta för att uppnå den gemensamma visionen.

HM Drottning Silvia är Bröstcancerförbundets beskyddare.

### Bröstcancerförbundets syfte och ändamål

Bröstcancerförbundets uppgift är att samordna bröstcancerföreningarnas insatser för att uppnå den gemensamma visionen genom att verka för:

- tidig upptäckt
- bästa vid varje tidpunkt kända behandling och terapi
- allas rätt till rehabilitering
- god palliativ vård i rätt tid
- psykosocialt stöd till drabbad och närstående
- preventiva åtgärder
- internationell samverkan

Ytterligare uppgifter inom organisationens ändamål är att driva frågor och genomföra:

- opinionsbildning
- informationsinsatser
- utbildning
- samlingsverksamhet
- anslag och bidrag till forskning, utveckling och stöd

### Bröstcancerförbundets vision – mission och medlemslöfte

*Bröstcancerförbundets vision:*

Ingen ska drabbas av bröstcancer.

*Bröstcancerförbundets mission:*

Alla i Sverige ska ha rätt till bästa kända bröstcancervård.

*Bröstcancerförbundets medlemslöfte:*

Ingen ska behöva vara ensam med sin bröstcancer.

Bröstcancerförbundets insamlade medel används för att främja Bröstcancerförbundets ändamål.

Främst har insamlade medel 2018 använts till:

- forskning och utveckling genom bidrag och stipendier
- verksamhet inom bröstcancerområdet
- rehabilitering
- stöd till bröstcancerbehandlade och närstående
- driva opinionsbildning

Till Elisabeth Hedins minne lämnas bidrag för flärd till bröstcancerbehandlade medlemmar.

### Ideella arbetsinsatser

Bröstcancerförbundets medlemmar utför stora ideella arbetsinsatser genom stödinsatser till bröstcancerdrabbade, informationsspridning om bröstcancer samt påverkansarbete för bättre vård och rehabilitering. Under oktober satsas extra på insamling och försäljning av Bröstcancerförbundets rosa band till förmån för forskning och utveckling, rehabiliteringsinsatser och stöd till bröstcancerbehandlade och deras närstående.

### Beskrivning av forskningsanslag

Bröstcancerfonden beviljar forskningsanslag till patientnära klinisk forskning, dvs. forskning som har stor relevans för patienter i deras behandling av bröstcancer. Forskningskommittén, som består av sju av landets främsta professorer och docenter inom bröstcancer, bedömer inkomna ansökningar utifrån kriterierna: originalitet, genomförbarhet, kompetens och klinisk relevans. Medel kan utdelas till kliniker/forskare i klinisk tjänst, såsom exempelvis läkare, sjuksköterskor, sjukgymnaster och psykologer verksamma inom bröstdiagnostik, bröstkirurgi, onkologi, plastikkirurgi, lymfologi samt omvårdnad och psykosocial omvårdnad.

Bröstcancerförbundet har rätt att publicera populärvetenskapliga artiklar om de beviljade projekten. 2018 kunde Bröstcancerfonden dela ut drygt 3,5 miljoner kr i forskningsanslag.

### Rehabilitering

#### Leva-veckor för kvinnor med spridd bröstcancer

Bröstcancerfonden har under året bidragit till att

kvinnor med spridd bröstcancer har fått rehabilitering på Masesgårdens Hälsohem i Dalarna. Programmet har funnits sedan 2010 och är mycket uppskattat. Bröstcancerfonden står för program, kost och logi.

### **Mitt i Livet veckor för kvinnor med kurativ bröstcancer**

Bröstcancerfonden står för program, kost och logi för kvinnor som är färdigbehandlade och som under professionell vägledning får hjälp att hitta tillbaka till uthållighet och aktivt liv. Programmet genomfördes på Masesgårdens Hälsohem i Dalarna.

### **Må bra helger**

Må bra helger genomfördes för unga kvinnor med spridd bröstcancer. Bröstcancerfonden står för program, kost och logi.

### **Partnerhelg**

För par där ene partnern har spridd bröstcancer har en återhämtningshelg arrangerats i regi av Bröstcancerförbundet. Bröstcancerfonden står för program, kost och logi. Partnerhelgen ägde rum i Stockholm.

### **Ändamålsbestämda medel**

Medel från Bröstcancerförbundet och Bröstcancerfonden delas ut i enlighet med i stadgarna angivna syfte och ändamål. Stadgarna stödjer bidrag till forskning, utveckling och verksamhet som bidrar till att Bröstcancerförbundets vision ska uppnås.

Det finns inga öronmärkta medel i organisationen per den 31 dec 2018 utöver stadgarnas lydelse.

### **Viktiga externa faktorer**

Bröstcancerförbundet arbetar inom en bransch som är beroende av omvärldens förtroende. Det är viktigt för Bröstcancerförbundet att agera i samförstånd med lokalföreningar, medlemmar, samarbetspartners och givare. Under året har exempelvis de nya aktörerna på spelmarknaden utmanat de traditionella spel- och lotterier som har funnits på den svenska marknaden, vilket också har fått betydelse för förbundets intäkter. Spelmarknadens ändrade förutsättningar finns med som en extern faktor i den riskanalys som förbundet har gjort under året.

En annan betydande faktor för förbundets framtida möjlighet att växa är fortsatt engagemang lokalt. Förutsättningarna för ett levande föreningsliv kommer att finnas på agenda framöver. Vikten av samarbeten blir allt tydligare och de

samarbeten Bröstcancerförbundet har med företag är ovärderliga. Intäkter från olika samarbeten ger förbundet utökade möjligheter att fullfölja dess stadgar och bidra till klinisk forskning, utbildningsinsatser, stöd till drabbade och driva opinionsbildning samt föreningsstöd.

Cancerstrategin har varit framgångsrik så till vida att cancervården har kommit i fokus och förutsättningar för nationella vårdprogram och kvalitetsregister har givits en plattform i arbetet inom regionala cancercentra, RCC. Olikheterna består dock till stor del av regionbeslut. För Bröstcancerförbundet innebär det en tydlighet i vikten av att man skapar möjligheter för att nationella riktlinjer ska vara just nationella, utan regionala avvikelser.

## **Väsentliga händelser under räkenskapsåret**

### **Kansli**

Organiseringen av kansliet genomgick fortsatt förändring för att möta de krav som ställs på Bröstcancerförbundet som organisation. Bröstcancerförbundets kansli blev under 2018 bemannat enligt framtagen plan och ekonomiansvarig rekryterades för att återföra ekonomin från extern konsult. Kansliet leds av generalsekreteraren som rapporterar till styrelsen. Kansliet är i övrigt bemannade med följande kompetenser för att vi ska kunna nå våra uppsatta mål: kanslist, ansvarig för marknads- och företagssamarbeten, ansvarig för föreningsutveckling och opinionsbildning, kommunikationsansvarig, ekonomiansvarig och insamlingsansvarig. Under året hade vi dessutom förstärkt kompetens genom webbansvarig som ansvarade för lanseringen av förbundets- och lokalföreningarnas nya webbplats.

### **Ny webb**

I september 2018 lanserades Bröstcancerförbundets nya webbplats. I samarbete med den digitala byrån Fröjd har vi skapat en välkomnande och varm webbplats med fokus på att ge faktainformation om bröstcancer och att ge råd och stöd till bröstcancerdrabbade och deras närstående via våra lokalföreningar eller våra medicinska experter. En tredje målgrupp för webbplatsen är alla givare som bl.a. vill ge enstaka gåvor, minnesgåvor, eller bli månadsgivare. Alla lokalföreningarnas webbsidor ligger i samma struktur och besökarna kan lätt gå mellan förbundets och lokalföreningarnas sidor. Detta ger en ökad känsla av att vi är ett och samma förbund som arbetar tillsammans.

## Nytt medlems- och givarregister

Under september 2018 implementerades förbundet nya medlems- och givarregister i samarbete med Pressdata/Flowy. Det gamla systemet var inte förenligt med förbundets målsättning inom insamlingsverksamheten. Ett nytt register skulle också ge synergieffekter i medlemsaviseringen och minskad arbetsbörda för lokalföreningarna.

För första gången 2018 genomfördes central avisering av medlemsavgifterna 2019 till samtliga medlemmar.

## Leva med spridd bröstcancer

För att förbättra livssituationen för personer som lever med spridd bröstcancer driver Bröstcancerförbundet projektet Ospridd sanning. Navet i projektet är en engagemangsdreven sajt som ska skapa engagemang för spridd bröstcancer och de drabbade genom att driva frågor som är viktiga för de drabbade. Under året lanserade projektet rapporten "Livet väntar inte" – en analys på landstingsnivå av introduktionen av nya läkemedel mot spridd bröstcancer. Rapporten blev sedan underlag för rundabordssamtal med centrala och utvalda politiker i Almedalen. Projektet fortsätter 2019, då med fokus på rehabilitering. Projektet drivs i samarbete med Reformklubben och med stöd av läkemedelsbolaget Pfizer.

## Ordförandestämma

I november arrangerades ordförandestämma där 29 av 33 lokalföreningar medverkade. Utdelningen av förbundets utmärkelser gjordes på stämman där också ett antal samarbetspartners var närvarande.

## GDPR

Införandet av den nya personuppgiftslagen i maj 2018, GDPR, medförde ändringar av förbundets rutiner för hantering av personuppgifter.

## Förvaltning

Organisationens högsta beslutande organ är kongressen som hålls vart tredje år. Riksorganisationens styrelse, som väljs av kongressen, leder organisationens arbete. Ordförandestämma med beslutsrätt i utpekade frågor ska hållas de år det inte är kongress. Styrelsen består av ordförande och nio ledamöter.

## Styrelsens sammansättning

Susanne Dieroff Hay, Glumslöv  
*ordförande*  
Kärstin Lindblom Sandqvist, Varberg  
*ledamot*  
Else-Marie Lindgren, Borås  
*ledamot*  
Ewa-Stina Johansson, Ronneby  
*ledamot*  
Rose-Marie Fredrikson, Billdal  
*vice ordförande*  
Åsa Magnusson, Gävle  
*ledamot*  
Yvonne Jakobsson, Skaraborg  
*ledamot*  
Elisabet Schesny, Stockholm  
*ledamot*  
Susanna Enifena, Östergötland  
*ledamot*  
Petra Lysén, Stockholm  
*ledamot*

## Styrelsemöten

Styrelsen har under året haft åtta protokollförda möten.

## Valberedning

Ulla-Karin Svensson, Norrköping  
*sammankallande*  
Izabela Grape, Solna  
Yvonne Bäckius, Gävle  
Lisa Fogelberg, Skaraborg  
Marianne Lundin, Fränsta

## Revisorer/Auktoriserad revisor

Lena Johnson, Grant Thornton Sweden AB

## Revisorer/Förtroendevalda

*Ordinarie:*  
Louise Larsson, Halland  
Lena Kjellin, Värmland  
*Suppleant:*  
Tina Karlsson, Gotland

## Forskningskommitté

Inkomna ansökningar om forskningsanslag bedöms av en forskningskommitté vilken är rådgivande för Bröstcancerförbundets styrelse, som beslutar om utdelning av anslag till patientnära klinisk forskning.

Bröstcancerfondens forskningskommitté har under 2018 bestått av:

Professor Yvonne Brandberg,  
*Stockholm, Karolinska Institutet, Institutionen för onkologi-patologi*

Professor Mårten Fernö,  
*Lunds universitet, avd. för onkologi och Institutionen för kliniska vetenskaper*

Professor Jan Frisell,  
*Stockholm, Karolinska Institutet, Bröst- och endokrinkirurgiska kliniken*

Professor, Överläkare Per Karlsson,  
*Göteborg, Sahlgrenska Universitetssjukhuset, Avd. för Onkologi*

Överläkare, docent Barbro Linderholm,  
*Göteborg, Sahlgrenska Universitetssjukhuset, Onkologiska kliniken*

Överläkare, docent Henrik Lindman,  
*Uppsala, Akademiska sjukhuset, Onkologiska kliniken*

Professor Malin Sund,  
*Umeå, Norrlands Universitetssjukhus, Kirurgcentrum*

Susanne Dieroff Hay,  
*Bröstcancerförbundets styrelse (ordförande)*

Rose-Marie Fredrikson,  
*Bröstcancerförbundets styrelse*

Elisabet Schesny,  
*Bröstcancerförbundets styrelse*

Peter Winberg,  
*Bröstcancerförbundets kansli (sekreterare)*

Mårten Fernö och Per Karlsson lämnade sina platser vid årsskiftet och avtackades på ordförandestämman för sina mångåriga insatser i forskningskommittén. Nya ledamöter kommer att väljas in i kommittén.

## Resultat och ställning

För verksamhetsåret 2018 redovisas ett resultat om 1 913 tkr (-71 tkr) efter fördelning av årets resultat. 2018 är ett investeringsår för Bröstcancerförbundet, två stora investeringar gjordes dels i en ny web som lanserades i september, samt ett nytt medlems- och givarregister som togs i drift 1 september.

### Medlemmar

Medlemsantalet i bröstcancerföreningarna minskade under 2018 med netto 246 medlemmar och uppgick vid årsskiftet till 10 695 (10 942) medlemmar, varav 1 178 (1 148) är stödmedlemmar. Det är en mindre uppbromsning av de senaste

årens medlemsminskning. I september infördes såväl en ny webbplats som ett nytt medlemsregister. Dessa ska, tillsammans med aktiviteter för att värva nya medlemmar, förhoppningsvis fortsätta vända trenden så att vi ökar antalet medlemmar under 2019.

### Medlemsavgift

Medlemsavgiften till Bröstcancerförbundet under 2018 var 60 kr. I medlemsavgiften ingår tidningen Magasin B som utkommer med fyra nummer per år. I medlemsavgiften ingår också plattform för föreningarnas hemsidor samt avisering av medlemsavgiften. Alla medlemmar har möjlighet att ansöka om rehabiliteringsinsatser, bidrag till flärd och stipendier för deltagande i konferenser genom Bröstcancerförbundet.

### Verksamhetsintäkter 2018

Totala intäkter för 2018 uppgår till 20 240 tkr (22 452 tkr). Av de totala intäkterna utgör gåvor den största delen med 16 012 tkr (18 240 tkr), bidraget från Socialstyrelsen uppgick till 2 816 tkr (2 830 tkr).

### Verksamhetskostnader 2018

Verksamhetskostnaderna 2018 uppgick till -23 011 tkr (-24 943 tkr). Förklaringen till minskningen 2018 består i minskade utdelade bidrag men ökade kostnader för de investeringar som genomfördes under året, (Ny webb och nytt medlems- och givarregister).

### Flerårsöversikt

Minskningen av verksamhetsintäkter består i minskade intäkter från allmänheten där intäkter från ett av våra lotterier minskat med 23 % (879 tkr). Intäkterna från lotterierna står för ca. 7 mkr. En annan orsak till minskade intäkter 2018 var uteblivna testamenten, en minskning med drygt 800 tkr.

# Förvaltningsberättelse

## Femårsjämförelse enl rapportering till Svensk Insamlingskontroll:

	2018	2017	2016	2015	2014
Verksamhetsintäkter	20 240	22 452	20 401	25 697	18 482
Ändamålskostnader / totala intäkter	84 %	87 %	97 %	58 %	77 %
Insamlingskostnader / medel från allmänheten	15 %	7 %	13%	7 %	14 %
Administrationskostnader (inklusive insamlingskostnader) / totala intäkter	29 %	23 %	26 %	18 %	22 %
Resultat efter finansnetto	-2 740	-2 093	-4 567	6 629	743
Balansomslutning	25 220	31 291	31 548	32 545	23 502
Medeltalet anställda	7,0	3,0	1,5	3,5	4,0

## Gåvor

Belopp i MSEK:

2018	2017	2016	2015	2014
16,0	18,2	16,3	21,4	14,2

## Utdelat från Bröstcancerfonden

Under 2018 utdelade Bröstcancerfonden för elfte gången medel till forskningsanslag. 2018 utdelades 3 550 tkr (9 548 tkr) i forskningsanslag till olika kliniska forskningsprojekt.

Utöver anslag till forskning användes 1 103 tkr till rehabilitering och till Elisabeth Hedins minne, bidrag för flärd till bröstcancerbehandlade medlemmar, vars ekonomiska omständigheter till följd av sjukdom är ansträngd.

Den 31 december 2018 var behållningen i Bröstcancerfonden 17 333 tkr (21 986 tkr).

## Projektbidrag till lokala bröstcancerföreningar

Bröstcancerförbundets lokala bröstcancerföreningar kan två gånger per år ansöka om projektbidrag till nya planerade projekt. Projektet får inte vara en del av den ordinarie verksamheten, utan ska vara ett nytt sätt att nå ut med ett klart definierat mätbart mål och syfte.

Under 2018 har följande bröstcancerföreningar erhållit projektbidrag för sökta projekt:

Bröstcancerförening	Projekttitel	Beviljat belopp SEK	Anm.
Maria Gävleborg	Ung i Gävleborg	35 000	
Agatha Skaraborg	Varma blöta möten	15 000	
Malmöhus	Projekt Pink Dragon Ladies Sweden	503 400	under tre år; utbetalas ett år i taget
Amazona Stockholm	Helgretreat i Sigtuna för personer med spridd bröstcancer	55 000	
Viola Sjuhärad	Livslust och gemenskap	90 000	under två år; utbetalas ett år i taget
<b>Summa</b>		<b>698 400</b>	

## Placeringspolicy

Bröstcancerförbundets policy för finansiella placeringar är placeringar med låg risk och framför allt i räntebärande fonder. Bröstcancerförbundets placeringar görs i samarbete med Swedbank. För långsiktig medelsförvaltning ska etisk och miljömässig bedömning göras. Det innebär att normer för mänskliga rättigheter, arbetsrätt och miljö ska iakttas samt att inte placera i verksamheter där områdena tobak, alkohol, krigsmateriel, vapen, pornografisk verksamhet, barnarbete, alkohol och tobak ingår. Under 2018 antogs en ny placeringspolicy.

Genom samarbete med Swedbank Robur har medlemmarna möjlighet att spara i Swedbank Robur Humanfond, där två procent av de sparande medlemmarnas fondförmögenhet tillfaller Bröstcancerförbundet, för 2018 41 tkr (37 tkr)

## Hållbarhetsupplysningar

Bröstcancerförbundet strävar efter att utveckla en god och stimulerande arbetsmiljö.

Förbundet har kollektivavtal, friskvårdsbidrag och ger möjlighet till vidareutveckling och utbildning. Alla uppmanas att resa på billigaste möjliga sätt, samt att i största möjliga mån resa kollektivt.

Förbundet arbetar för att minska mängden pappersutskick och skickar elektroniska inbjudningar och handlingar till möten och konferenser. Vid nyrekrytering försöker förbundet att se till mångfalden på arbetsplatsen.

## Framtida utveckling

Vi står nu inför en strategiutveckling/förändring/översyn – beroende på:

- Cancervården och möjlighet att bedriva forskning i Sverige
- Forskning och patientdeltagande
- Patienternas krav på delaktighet i sin vård/ behandling
- Patienternas ökade kunskapsnivå
- Inställningen till ideellt arbete
- Ökade kunskapskrav för att klara organisationens uppdrag
- Civilsamhällets förändring
- Behov av mer samverkan mellan liknande verksamheter nationellt såväl som i ett nordiskt och internationellt perspektiv

I och med de lovvärda politiska initiativ som togs med den nationella cancerstrategin har patientorganisationernas verksamhet förändrats genom den ökade efterfrågan på patientmedverkan i stort. Det ställer andra krav på organisationen och på att skapa förutsättningar för medverkan som patientföreträdare i olika fora.

# Resultaträkning

## Resultaträkning (tkr)

### Funktionsindelad resultaträkning

	Not	2018-01-01– 2018-12-31	2017-01-01– 2017-12-31
<b>Verksamhetsintäkter</b>			
Medlemsavgifter		700	665
Gåvor	2	16 012	18 240
Bidrag	2	2 816	2 830
Nettoomsättning		291	217
Övriga intäkter		421	500
<b>Summa verksamhetsintäkter</b>		<b>20 240</b>	<b>22 452</b>
<b>Verksamhetskostnader</b>	3,4		
Ändamålskostnader		- 17 070	- 19 734
Insamlingskostnader		- 2 346	- 1 270
Administrationskostnader		- 3 595	- 3 939
<b>Summa verksamhetskostnader</b>		<b>- 23 011</b>	<b>- 24 943</b>
<b>Verksamhetsresultat</b>		<b>- 2 771</b>	<b>- 2 491</b>
<b>Resultat från finansiella investeringar</b>			
Resultat från övriga värdepapper som är anläggningstillgångar	5	- 368	- 19
Ränteintäkter och liknande resultatposter	6	401	418
Räntekostnader och liknande resultatposter		- 2	- 1
<b>Summa resultat från finansiella investeringar</b>		<b>31</b>	<b>398</b>
<b>Årets resultat</b>		<b>- 2 740</b>	<b>- 2 093</b>
<b>Förändring av ändamålsbestämda medel</b>			
Årets resultat enligt resultaträkningen (se ovan)		- 2 740	- 2 093
Utnyttjande av ändamålsbestämda medel		4 653	19 734
Ändamålsbestämning av medel		0	- 17 712
<b>Kvarstående belopp för året / förändring balanserat kapital</b>		<b>1 913</b>	<b>- 71</b>

## Balansräkning - Tillgångar

---

### Balansräkning (tkr)

	Not	2018-12-31	2017-12-31
<b>TILLGÅNGAR</b>			
<b>Anläggningstillgångar</b>			
<b>Materiella anläggningstillgångar</b>			
Inventarier	7	105	52
<b>Summa materiella anläggningstillgångar</b>		<b>105</b>	<b>52</b>
<b>Finansiella anläggningstillgångar</b>			
Andra långfristiga värdepappersinnehav	8	5 509	5 877
Andra långfristiga fordringar	9	314	314
<b>Summa finansiella anläggningstillgångar</b>		<b>5 823</b>	<b>6 191</b>
<b>Summa anläggningstillgångar</b>		<b>5 928</b>	<b>6 243</b>
<b>Omsättningstillgångar</b>			
<b>Varulager</b>			
Handelsvaror		399	814
<b>Summa varulager</b>		<b>399</b>	<b>814</b>
<b>Kortfristiga fordringar</b>			
Kundfordringar		1 577	901
Övriga fordringar		106	49
Förutbetalda kostnader och upplupna intäkter	10	4 335	6 093
<b>Summa kortfristiga fordringar</b>		<b>6 018</b>	<b>7 043</b>
<b>Kortfristiga placeringar</b>	11	<b>10 272</b>	<b>12 984</b>
<b>Kassa och bank</b>		<b>2 603</b>	<b>4 207</b>
<b>Summa omsättningstillgångar</b>		<b>19 292</b>	<b>25 048</b>
<b>Summa tillgångar</b>		<b>25 220</b>	<b>31 291</b>



## Balansräkning - Eget kapital & skulder

---

### Eget kapital och skulder (tkr)

	Not	2018-12-31	2017-12-31
<b>Eget kapital</b>			
Grundkapital		1 200	1 200
Ändamålsbestämda medel		17 333	21 986
Balanserat kapital		2 018	105
<b>Summa eget kapital</b>		<b>20 551</b>	<b>23 291</b>
<b>Kortfristiga skulder</b>			
Leverantörsskulder		983	717
Beslutade ej utbetalda bidrag		1 800	6 688
Övriga kortfristiga skulder		889	120
Upplupna kostnader och förutbetalda intäkter	12	997	475
<b>Summa kortfristiga skulder</b>		<b>4 669</b>	<b>8 000</b>
<b>Summa eget kapital och skulder</b>		<b>25 220</b>	<b>31 291</b>

## Förändring av eget kapital

Förändring av eget kapital	Grundkapital	Ändamålsbestämde medel	Balanserat kapital	Totalt eget kapital
<b>Ingående balans</b>	<b>1 200</b>	<b>21 986</b>	<b>105</b>	<b>23 291</b>
Ändamålsbestämt av styrelsen		- 4 653		- 4 653
Årets resultat efter fördelning			1 913	1 913
<b>Utgående balans</b>	<b>1 200</b>	<b>17 333</b>	<b>2 018</b>	<b>20 551</b>

Ändamålsbestämde medel avser Bröstcancerfonden. Insamlade medel 2018 har använts till ändamålet. Ingen insamling har gjorts till Bröstcancerfonden 2018.

Förändring av ändamålsbestämde medel/Bröstcancerfonden	2018-12-31	2017-12-31
Medel vid årets början	21 986	24 010
Insamlat under året	0	17 710
Utnyttjat under året		
• Forskningsanslag	- 3 550	- 9 548
• Till Elisabeth Hedins minne	- 136	- 131
• Rehabiliteringsåtgärder	- 967	- 3 017
• Ändamålsverksamhet	0	- 7 038
<b>Summa ändamålsbestämde medel</b>	<b>17 333</b>	<b>21 986</b>

## Not 1 Redovisnings- och värderingsprinciper

Insamlingsorganisationens redovisnings- och värderingsprinciper överensstämmer med årsredovisningslagen, BFNAR 2012:1 (K3) och FRII:s Styrande riktlinjer för årsredovisning.

Årsredovisningen har upprättats enligt årsredovisningslagen och Bokföringsnämndens allmänna råd för ideella föreningar och till FRII:s Styrande riktlinjer för årsredovisning.

En funktionsindelas resultaträkning enligt FRII:s Styrande riktlinjer för årsredovisningsmall har använts, där en uppdelning av verksamhetens kostnader gjorts mellan ändamålskostnader, insamlingskostnader och administrationskostnader.

Tillgångar och skulder har värderats till anskaffningsvärde.

Tillämpade principer är oförändrade jämfört med föregående år.

Tilläggsupplysningar till poster i den ordning respektive post redovisas.

### Intäktsredovisning

Intäkter redovisas till det verkliga värdet av vad som erhållits eller kommer erhållas.

### Statsbidrag

Som bidrag räknas likvida medel som organisationen erhåller från en bidragsgivare som är ett offentligt organ. Bidrag som erhålls för ett specifikt ändamål redovisas i den period de avser.

### Medlemsavgifter

Medlemsavgifter omfattar inbetalningar för medlemskap i patientorganisationen Bröstcancerförbundet. Medlemsavgifter intäktsfördes vid faktureringen av avgiften.

### Gåvor

Gåvor i form av kontanter från i första hand privatpersoner redovisas av naturliga skäl normalt enligt kontantprincipen. Även gåvor från företag och organisationer redovisas normalt i den period då gåvan inbetalas.

I den mån då det på balansdagen finns avtalade men inte erhållna gåvor från företag och organisationer intäktsförs dessa efter individuell prövning.

### Nettoomsättning

Nettoomsättning består av annonsintäkter för medlemstidningen Magasin B, samt fakturerade porto- och fraktkostnader för utskickade profilprodukter och informationsmaterial.

### Övriga intäkter

Övriga intäkter består av bidrag till stödpersonutbildning från läkemedelsföretag samt deltagaravgifter för Bröstcancerförbundets anordnade kurser och konferenser.

### Ändamålskostnader

Som ändamålskostnader klassificeras sådana kostnader som har direkt samband med Bröstcancerförbundets uppdrag enligt stadgarna. I posten ändamålskostnader ingår även lönekostnader och administrativa kostnader för den personal som arbetar med dessa verksamheter.

### Insamlingskostnader

Med insamlingskostnader menas direkta kostnader för insamlingsarbete som riktar sig till givare. Till insamlingskostnader räknas kostnader för profilprodukter till förmån för organisationen, reklam och marknadsföring samt löner och administrativa kostnader för insamlingspersonalen.

### Administrativa kostnader

Till administrationskostnaderna räknas sådana kostnader som är nödvändiga för att administrera Bröstcancerförbundet. I administrationskostnader ingår arvodeskostnader för styrelsen och löner för administrativa personalen (ekonomi). Under posten finns även redovisnings- och revisionskostnader och övriga kostnader som inte går att hänföra till insamlingsverksamhet, medlemsverksamhet eller är kostnader för ändamålet.

### Materiella anläggningstillgångar

Materiella anläggningstillgångar redovisas till anskaffningsvärdet med avdrag för ackumulerade avskrivningar. Samtliga inventarier är helt avskrivna.

### Kortfristiga placeringar

Kortfristiga placeringar har värderats till det lägsta anskaffningsvärdet och marknadsvärdet.

### Långfristiga värdepappersinnehav

Löptid tre år eller mer. Placeringen har värderats till det lägsta av anskaffningsvärdet och marknadsvärdet.

### Varulager

Varulager består av Rosa Bandet-produkter (reflexer, pins m.m.) för försäljningen under året och

framför allt under bröstcancermånaden oktober. Försäljningen sker under bröstcancerföreningar och i förekommande fall samarbetspartners gör lagerbeställningar eller köp via webshop. Varulagret har värderats till det lägsta av anskaffningsvärdet och nettoförsäljningsvärdet.

### **Fordringar**

Fordringar har tagits upp till det belopp varmed de beräknas inflyta.

### **Kortfristiga skulder**

Som kortfristig skuld redovisas beslutade och reviderade forskningsbidrag men där utbetalningen inte skett före 31 december 2018.

### **Ändamålsbestämda medel**

I posten ändamålsbestämda medel i eget kapital redovisas ännu inte förbrukade gåvor och andra ändamålsbestämda medel.

### **Uppskattningar och bedömningar**

När finansiella rapporter upprättats måste styrelsen och generalsekreteraren i enlighet med tilläpade redovisnings- och värderingsprinciper göra vissa uppskattningar, bedömningar och antaganden som påverkar redovisningen, värderingen av tillgångar, avsättningar, skulder, intäkter och kostnader. I årets finansiella rapporter har en bedömning av lagervärdet gjorts och en nedskrivning har gjorts av Rosa Bandet-reflex med 50 %.

## Not 2 Insamlade medel

<b>Gåvor som redovisats i resultaträkningen</b>	<b>2018</b>	<b>2017</b>
<u>Insamlade medel</u>		
Allmänheten	15 117	17 990
Företag	681	243
Andra organisationer	214	7
<b>Summa gåvor</b>	<b>16 012</b>	<b>18 240</b>
<b>Bidrag som redovisats som intäkt</b>	<b>2018</b>	<b>2017</b>
<u>Offentliga bidrag</u>		
Staten	2 816	2 830
<b>Summa offentliga bidrag</b>	<b>2 816</b>	<b>2 830</b>
<b>Summa insamlade medel</b>	<b>18 828</b>	<b>21 070</b>
<b>Not 3 Medelantal anställda, personalkostnader och arvoden till styrelsen</b>	<b>2018</b>	<b>2017</b>
Medelantalet anställda	7	3
varav män	1,5	1
<b>Könsfördelning bland styrelseledamöter och ledande befattningshavare på balansdagen</b>	<b>2018</b>	<b>2017</b>
Styrelseledamöter	10	7
varav män	0	0
Generalsekreterare	1	1
varav män	0	0
<b>Löner, andra ersättningar och sociala kostnader</b>	<b>2018</b>	<b>2017</b>
Löner och andra ersättningar:		
Styrelse	465	442
<i>varav:</i>		
ordförande	375	369
vice ordförande, kassör, förtroendevald revisor	69	50
Övriga anställda	3 225	2 614
<i>varav generalsekreterarens lön</i>	<i>752</i>	<i>749</i>
<b>Totala löner och ersättningar</b>	<b>3 690</b>	<b>3 056</b>
Sociala kostnader	1 597	1 068
<i>varav pensionskostnader exkl löneskatt</i>	<i>388</i>	<i>135</i>
<b>Summa</b>	<b>5 287</b>	<b>4 124</b>

## Noter

---

Därutöver har av riksstämman fastställda arvoden (baserat på inkomstbasbeloppet) utbetalats till styrelsen för särskilda uppdrag beslutat av styrelse. Traktamenten och arvodestillägg har utgått till ordförande, övriga styrelseledamöter och övriga förtroendevalda som utfört uppdrag för Bröstcancerförbundet.

### Not 4 Leasingkostnader

Bröstcancerförbundet leasar framför allt kontorslokaler. Kostnadsförda leasingavgifter uppgår till 784 tkr (705 tkr)	<b>2018</b>	<b>2017</b>
Inom 1 år	903	784
Inom 2-5 år	2 301	3 204
<b>Summa</b>	<b>3 204</b>	<b>3 988</b>

Avtalet om lokalhyra sträcker sig till 2022-06-30 och förlängs med 3 år om uppsägning ej sker.

### Not 5 Resultat från värdepapper och fordringar som är anläggningstillgångar

Nedskrivningar	- 368	- 19
----------------	-------	------

### Not 6 Övriga ränteintäkter och liknande resultatposter

Utdelningar	270	229
Realisationsresultat vid försäljningar	169	189
Nedskrivningar	- 38	
<b>Summa</b>	<b>401</b>	<b>418</b>

### Not 7 Materiella anläggningstillgångar

<u>Inventarier och datorer</u>	<b>2018-12-31</b>	<b>2017-12-31</b>
Ingående anskaffningsvärde	79	54
Årets inköp	89	25
<b>Utgående ackumulerade anskaffningsvärden</b>	<b>168</b>	<b>79</b>
Ingående avskrivningar	- 27	- 3
Årets avskrivningar	- 36	- 24
<b>Utgående ackumulerade avskrivningar</b>	<b>- 63</b>	<b>- 27</b>
<b>Utgående redovisat värde</b>	<b>105</b>	<b>52</b>

### Not 8 Andra långfristiga värdepappersinnehav

Ingående anskaffningsvärde	6 089	6 089
Förvärv	0	0
Försäljningar	0	0
<b>Utgående anskaffningsvärde</b>	<b>6 089</b>	<b>6 089</b>

Ingående ackumulerad nedskrivning	- 212	- 193
Årets nedskrivning	- 368	- 19
<b>Utgående ackumulerade nedskrivningar</b>	<b>- 580</b>	<b>- 212</b>
<b>Utgående redovisat värde</b>	<b>5 509</b>	<b>5 877</b>

<b>Specifikation av värdepapper</b>	<b>2018-12-31</b>	<b>2017-12-31</b>
Swedbank AIO, 689B 191223, innehav 2 727 000	2 678	2 787
Swedbank AIO, 689E 211220, innehav 2 727 000	2 831	3 090
<b>Summa</b>	<b>5 509</b>	<b>5 877</b>
<b>Marknadsvärdet för värdepappersinnehav i SPAX</b>	<b>5 509</b>	<b>5 877</b>

<b>Not 9 Andra långfristiga fordringar</b>	<b>2018-12-31</b>	<b>2017-12-31</b>
<b>Ingående långfristig fordran</b>	314	0
Avsatt under året, hyresdeposition	0	314
<b>Utgående långfristig fordran</b>	<b>314</b>	<b>314</b>

<b>Not 10 Förutbetalda kostnader och upplupna intäkter</b>	<b>2018-12-31</b>	<b>2017-12-31</b>
Förutbetalda hyror	210	196
Upplupna intäkter	3 953	4 341
Förutbetalda kostnader	172	1 557
<b>Summa</b>	<b>4 335</b>	<b>6 094</b>

<b>Not 11 Kortfristiga placeringar</b>	<b>2018-12-31</b>	<b>2017-12-31</b>
Specifikation av värdepapper:		
Penningmarknadsfond, 778 st	79	42
Robur Talenten Räntefond MEGA, 71 610 st	8 166	9 971
Robur Talenten Aktiefond MEGA, 40 750 st	2 027	2 971
<b>Summa</b>	<b>10 272</b>	<b>12 984</b>
<b>Marknadsvärdet för kortfristiga placeringar</b>	<b>10 272</b>	<b>12 984</b>

<b>Not 12 Upplupna kostnader och förutbetalda intäkter</b>	<b>2018-12-31</b>	<b>2017-12-31</b>
Semesterlöner	288	127
Upplupna sociala avgifter	110	91
Övriga upplupna kostnader	599	257
<b>Summa</b>	<b>997</b>	<b>475</b>

#### **Not 13 Väsentliga händelser efter räkenskapsårets utgång**

Ekonomihanteringen har under 2016–2018 köpts av Brain Accounting AB från och med 2019 hantearas den på Förbundskansliet. I övrigt har inget väsentligt hänt i verksamheten.

#### **Not 14 Ställda säkerheter och eventual förpliktelser**

Bröstcancerförbundet har inga ställda säkerheter. Enligt styrelsens bedömning har Bröstcancerförbundet inga eventual förpliktelser.

## Underskrifter

---

Stockholm den 12/4 2019



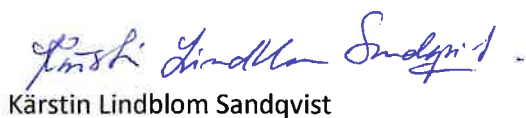
Susanne Dieroff Hay  
Ordförande



Rose-Marie Fredrikson



Yvonne Jakobsson



Kärstin Lindblom Sandqvist



Else-Marie Lindgren



Ewa-Stina Johansson



Åsa Magnusson



Susanna Enifena



Elisabet Schesny



Petra Lysén

Vår revisionsberättelse har avgivits den 29/5- 2019



Lena Johnson  
Auktoriserad revisor



Louise Larsson  
Förtroendevald revisor



Lena Kjellin  
Förtroendevald revisor



## REVISIONSBERÄTTELSE

Till kongressen i Bröstcancerförbundet  
Org.nr. 802010-4264

### Rapport om årsredovisningen

#### Uttalanden

Vi har utfört en revision av årsredovisningen för Bröstcancerförbundet för år 2018. Förbundets årsredovisning ingår på sidorna 15-31 i dokumentet Verksamhetsberättelse och årsredovisning 2018.

Enligt vår uppfattning har årsredovisningen upprättats i enlighet med årsredovisningslagen och ger en i alla väsentliga avseenden rättvisande bild av förbundets finansiella ställning per den 31 december 2018 och av dess finansiella resultat för året enligt årsredovisningslagen. Förvaltningsberättelsen är förenlig med årsredovisningens övriga delar.

Vi tillstyrker därför att kongressen fastställer resultaträkningen och balansräkningen.

#### Grund för uttalanden

Vi har utfört revisionen enligt god revisionssed i Sverige. Revisorernas ansvar enligt denna sed beskrivs närmare i avsnitten "Den auktoriserade revisorns ansvar" samt "De förtroendevalda revisorernas ansvar". Vi är oberoende i förhållande till förbundet enligt god revisionssed i Sverige. Jag som auktoriserad revisor har fullgjort mitt yrkesetiska ansvar enligt dessa krav.

Vi anser att de revisionsbevis vi har inhämtat är tillräckliga och ändamålsenliga som grund för våra uttalanden.

#### Annan information än årsredovisningen

Det är styrelsen som har ansvaret för den andra informationen. Den andra informationen består av verksamhetsberättelsen (men innefattar inte årsredovisningen och vår revisionsberättelse avseende denna).

Vårt uttalande avseende årsredovisningen omfattar inte denna information och vi gör inget uttalande med bestyrkande avseende denna andra information.

I samband med vår revision av årsredovisningen är det vårt ansvar att läsa den information som identifieras ovan och överväga om informationen i väsentlig utsträckning är oförenlig med årsredovisningen. Vid denna genomgång beaktar vi även den kunskap vi i övrigt inhämtat under revisionen samt bedömer om informationen i övrigt verkar innehålla väsentliga felaktigheter.

Om vi, baserat på det arbete som har utförts avseende denna information, drar slutsatsen att den andra informationen innehåller en väsentlig felaktighet, är vi skyldiga att rapportera detta. Vi har inget att rapportera i det avseendet.

#### Styrelsens ansvar

Det är styrelsen som har ansvaret för att årsredovisningen upprättas och att den ger en rättvisande bild enligt årsredovisningslagen. Styrelsen ansvarar även för den interna kontroll som den bedömer är nödvändig för att upprätta en årsredovisning som inte innehåller några

väsentliga felaktigheter, vare sig dessa beror på oegentligheter eller misstag.

Vid upprättandet av årsredovisningen ansvarar styrelsen för bedömningen av förbundets förmåga att fortsätta verksamheten. Den upplyser, när så är tillämpligt, om förhållanden som kan påverka förmågan att fortsätta verksamheten och att använda antagandet om fortsatt drift. Antagandet om fortsatt drift tillämpas dock inte om styrelsen avser att likvidera förbundet, upphöra med verksamheten eller inte har något realistiskt alternativ till att göra något av detta.

#### Den auktoriserade revisorns ansvar

Mitt mål är att uppnå en rimlig grad av säkerhet om huruvida årsredovisningen som helhet inte innehåller några väsentliga felaktigheter, vare sig dessa beror på oegentligheter eller misstag, och att lämna en revisionsberättelse som innehåller mina uttalanden. Rimlig säkerhet är en hög grad av säkerhet, men är ingen garanti för att en revision som utförs enligt ISA och god revisionssed i Sverige alltid kommer att upptäcka en väsentlig felaktighet om en sådan finns. Felaktigheter kan uppstå på grund av oegentligheter eller misstag och anses vara väsentliga om de enskilt eller tillsammans rimligen kan förväntas påverka de ekonomiska beslut som användare fattar med grund i årsredovisningen.

Som del av en revision enligt ISA använder jag professionellt omdöme och har en professionellt skeptisk inställning under hela revisionen. Dessutom:

- identifierar och bedömer jag riskerna för väsentliga felaktigheter i årsredovisningen, vare sig dessa beror på oegentligheter eller misstag, utformar och utför granskningsåtgärder bland annat utifrån dessa risker och inhämtar revisionsbevis som är tillräckliga och ändamålsenliga för att utgöra en grund för mina uttalanden. Risken för att inte upptäcka en väsentlig felaktighet till följd av oegentligheter är högre än för en väsentlig felaktighet som beror på misstag, eftersom oegentligheter kan innefatta agerande i maskopi, förfalskning, avsiktliga utelämnanden, felaktig information eller åsidosättande av intern kontroll.
- skaffar jag mig en förståelse av den del av förbundets interna kontroll som har betydelse för min revision för att utforma granskningsåtgärder som är lämpliga med hänsyn till omständigheterna, men inte för att uttala mig om effektiviteten i den interna kontrollen.
- utvärderar jag lämpligheten i de redovisningsprinciper som används och rimligheten i styrelsens uppskattningar i redovisningen och tillhörande upplysningar.
- drar jag en slutsats om lämpligheten i att styrelsen använder antagandet om fortsatt drift vid upprättandet av årsredovisningen. Jag drar också en slutsats, med grund i de inhämtade revisionsbevisen, om huruvida det finns någon väsentlig osäkerhetsfaktor som avser sådana händelser eller förhållanden som kan leda till betydande tvivel om förbundets förmåga att fortsätta verksamheten. Om jag drar slutsatsen att det finns en väsentlig osäkerhetsfaktor, måste jag i revisionsberättelsen fästa uppmärksamheten på upplysningarna i årsredovisningen om den väsentliga osäkerhetsfaktorn eller, om

sådana upplysningar är otillräckliga, modifiera uttalandet om årsredovisningen. Mina slutsatser baseras på de revisionsbevis som inhämtas fram till datumet för revisionsberättelsen. Dock kan framtida händelser eller förhållanden göra att en förening inte längre kan fortsätta verksamheten.

- utvärderar jag den övergripande presentationen, strukturen och innehållet i årsredovisningen, däribland upplysningarna, och om årsredovisningen återger de underliggande transaktionerna och händelserna på ett sätt som ger en rättvisande bild.

Jag måste informera styrelsen om bland annat revisionens planerade omfattning och inriktning samt tidpunkten för den. Jag måste också informera om betydelsefulla iakttagelser under revisionen, däribland de eventuella betydande brister i den interna kontrollen som jag identifierat.

## De förtroendevalda revisorernas ansvar

Vi har att utföra en revision enligt revisionslagen och därmed enligt god revisionssed i Sverige. Vårt mål är att uppnå en rimlig grad av säkerhet om huruvida årsredovisningen har upprättats i enlighet med årsredovisningslagen och om årsredovisningen ger en rättvisande bild av förbundets resultat och ställning.

## Rapport om andra krav enligt lagar och andra författningar

### Uttalande

Utöver vår revision av årsredovisningen har vi även utfört en revision av styrelsens förvaltning för Bröstcancerförbundet för år 2018.

Vi tillstyrker att kongressen beviljar styrelsens ledamöter ansvarsfrihet för räkenskapsåret.

### Grund för uttalande

Vi har utfört revisionen enligt god revisionssed i Sverige. Vårt ansvar enligt denna beskrivs närmare i avsnittet "Revisorns ansvar". Vi är oberoende i förhållande till förbundet enligt god revisionssed i Sverige. Jag som auktoriserad revisor har i övrigt fullgjort mitt yrkesetiska ansvar enligt dessa krav.

Vi anser att de revisionsbevis vi har inhämtat är tillräckliga och ändamålsenliga som grund för vårt uttalande.

### Styrelsens ansvar

Det är styrelsen som ansvarar för förvaltningen.

### Revisorns ansvar

Vårt mål beträffande revisionen av förvaltningen, och därmed vårt uttalande om ansvarsfrihet, är att inhämta revisionsbevis för att med en rimlig grad av säkerhet kunna bedöma om någon styrelseledamot i något väsentligt avseende företagit någon åtgärd eller gjort sig skyldig till någon försummelse som kan föranleda ersättningskyldighet mot förbundet.

Rimlig säkerhet är en hög grad av säkerhet, men ingen garanti för att en revision som utförs enligt god revisionssed i Sverige alltid kommer att upptäcka åtgärder eller försummelser som kan föranleda ersättningskyldighet mot förbundet.

Som en del av en revision enligt god revisionssed i Sverige använder den auktoriserade revisorn professionellt omdöme och har en professionellt skeptisk inställning under hela revisionen. Granskningen av förvaltningen grundar sig främst på revisionen av räkenskaperna. Vilka tillkommande granskningsåtgärder som utförs baseras på den auktoriserade revisorns professionella bedömning och övriga valda revisorers bedömning med utgångspunkt i risk och väsentlighet. Det innebär att vi fokuserar granskningen på sådana åtgärder, områden och förhållanden som är väsentliga för verksamheten och där avsteg och överträdelser skulle ha särskild betydelse för förbundets situation. Vi går igenom och prövar fattade beslut, beslutsunderlag, vidtagna åtgärder och andra förhållanden som är relevanta för vårt uttalande om ansvarsfrihet.

Stockholm den 24/5- 2019



Lena Johnson  
Auktoriserad revisor



Lena Kjellin  
Förtroendevald revisor



Louise Larsson  
Förtroendevald revisor

## Bilaga 1 - Föreningsförteckning 2018

<b>Bröstcancerförening</b>	<b>Medlemmar</b>	<b>Stödmedlemmar</b>	<b>Totalt 2018</b>	<b>Totalt 2017</b>
Alingsås	68	13	81	88
Blekinge	207	40	247	285
Dalarna	304	9	313	341
Gotland	171	38	209	170
Gävleborg	421	68	489	462
Göteborg	624	47	671	661
Halland	325	33	358	364
Helsingborg	149	34	183	176
Jämtland	224	14	238	295
Jönköping	438	25	463	479
Kalmar	303	43	346	345
Kronoberg	311	69	380	385
Malmöhus	384	40	424	466
Medelpad	284	60	344	331
Norra Bohuslän	127	16	143	144
Norrbottnen	226	6	232	265
Oskarshamn	132	98	230	237
Sjuhärad	220	31	251	257
Skaraborg	164	76	240	223
Skellefteå	217	21	238	261
Stockholm	1 865	66	1 931	1 895
Södermanland	283	24	307	314
Trollhättan	107	23	130	121
Uppsala	164	7	171	185
Värmland	194	6	200	202
Västerbotten	168	4	172	185
Västmanland	153	25	178	184
Ådalen	119	21	140	144
Ängelholm	98	14	112	106
Örebro	250	10	260	254
Örnsköldsvik	125	78	203	220
Östergötland	473	58	531	576
Östra Skåne	219	61	280	321
<b>Summa</b>	<b>9 517</b>	<b>1 178</b>	<b>10 695</b>	<b>10 942</b>





## Facebook

Bröstcancerförbundet



## Instagram

Bröstcancerförbundet



## Twitter

Bröstcancerförbundet



## YouTube

Bröstcancerförbundet



## Svensk Insamlingskontroll

Bröstcancerförbundets 90-konton granskas av Svensk insamlingskontroll.

Kontrollen garanterar att penninginsamlingar sker ansvarsfullt, korrekt och att pengarna används till ändamålet, samt att gränsen för administrations- och insamlingskostnader inte överskrids.



## Frivilligorganisationernas Insamlingsråd, FRII

Bröstcancerförbundet är medlem i Frivilligorganisationernas Insamlingsråd, FRII - branschorganisationen som arbetar för tryggt givande och att insamling ska bedrivas transparent, etiskt och professionellt.



Du kan enkelt skänka en valfri gåva till Bröstcancerfonden Swisha till nr 900 5919



# BRÖSTCANCER DRABBAR HELA FAMILJEN. BLI MÅNADSGIVARE!



HANTVERKARGATAN 25 B, 112 21 STOCKHOLM.  
TELEFON 08-546 405 30. BRÖSTCANCERFÖRBUNDET.SE