



BRÖSTCANCER
FÖRBUNDET



Detta är Bröstcancerförbundet	2
Förord	4
Verksamhetsberättelse	5
2019 i korthet	6
Rosa Oktober-kampanjen	12
Samarbeten	16
Bröstcancerförbundets styrelse	18
Effektrapport 2019	19
Årsredovisning	20
Förvaltningsberättelse	21
Resultaträkning	27
Balansräkning - Tillgångar	28
Balansräkning - Eget kapital & skulder	29
Förändring av eget kapital	30
Noter	31
Revisionsberättelse	38

Kort om Bröstcancerförbundet

Bröstcancerförbundet bildades 1982 och är Sveriges enda intresseorganisation som fokuserar enbart på bröstcancer. Bröstcancerförbundet är en ideell förening med 33 anslutna bröstcancerföreningar och nära 11 000 medlemmar. Bröstcancerförbundet finansierar patientnära forskning, ger stöd och rehabilitering och driver opinion för en jämlik bröstcancervård. Bröstcancerförbundet arbetar lokalt, nationellt, nordiskt och europeiskt.

Våra ändamål

Bröstcancerförbundet har som uppgift att:

- genom insamlade medel bidra till patientnära bröstcancerforskning och utveckling
- ge stöd och rehabilitering till bröstcancerdrabbade och deras närstående
- informera om bröstcancer och bilda opinion i bröstcancerfrågor

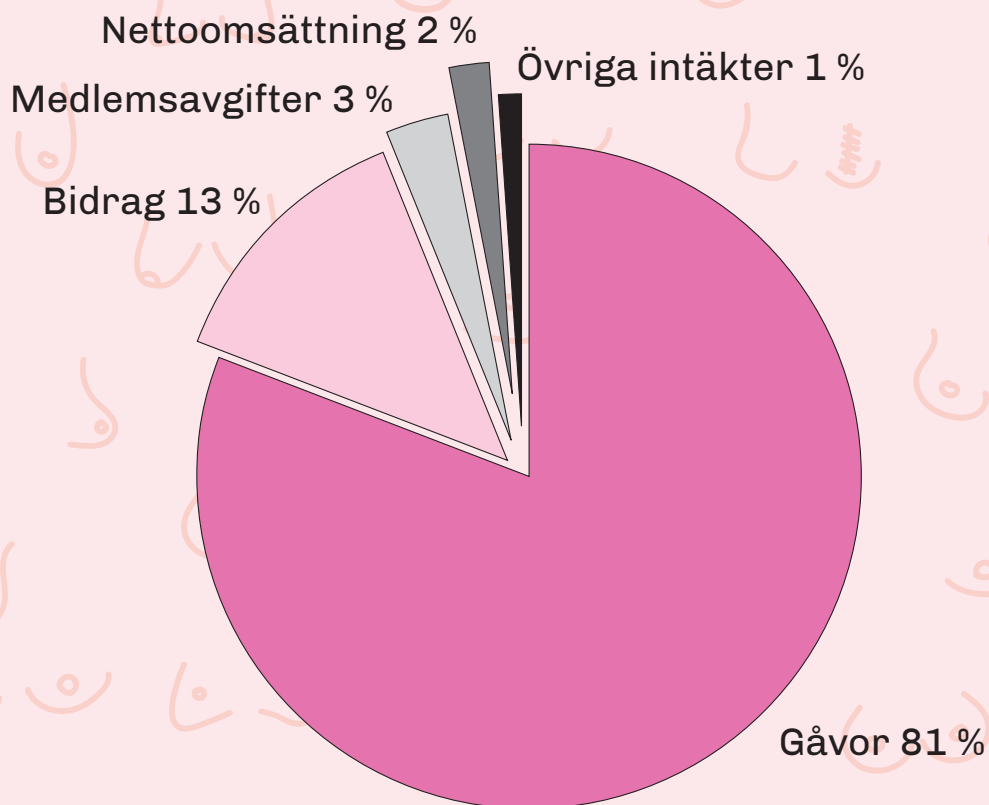
Bröstcancerförbundet ska speciellt verka för:

- tidig upptäckt av bröstcancer
- att alla får bästa kända behandling och terapi
- allas rätt till rehabilitering
- god palliativ vård i rätt tid
- psykosocialt stöd till drabbad och närstående
- preventiva åtgärder och utbildning
- internationell samverkan

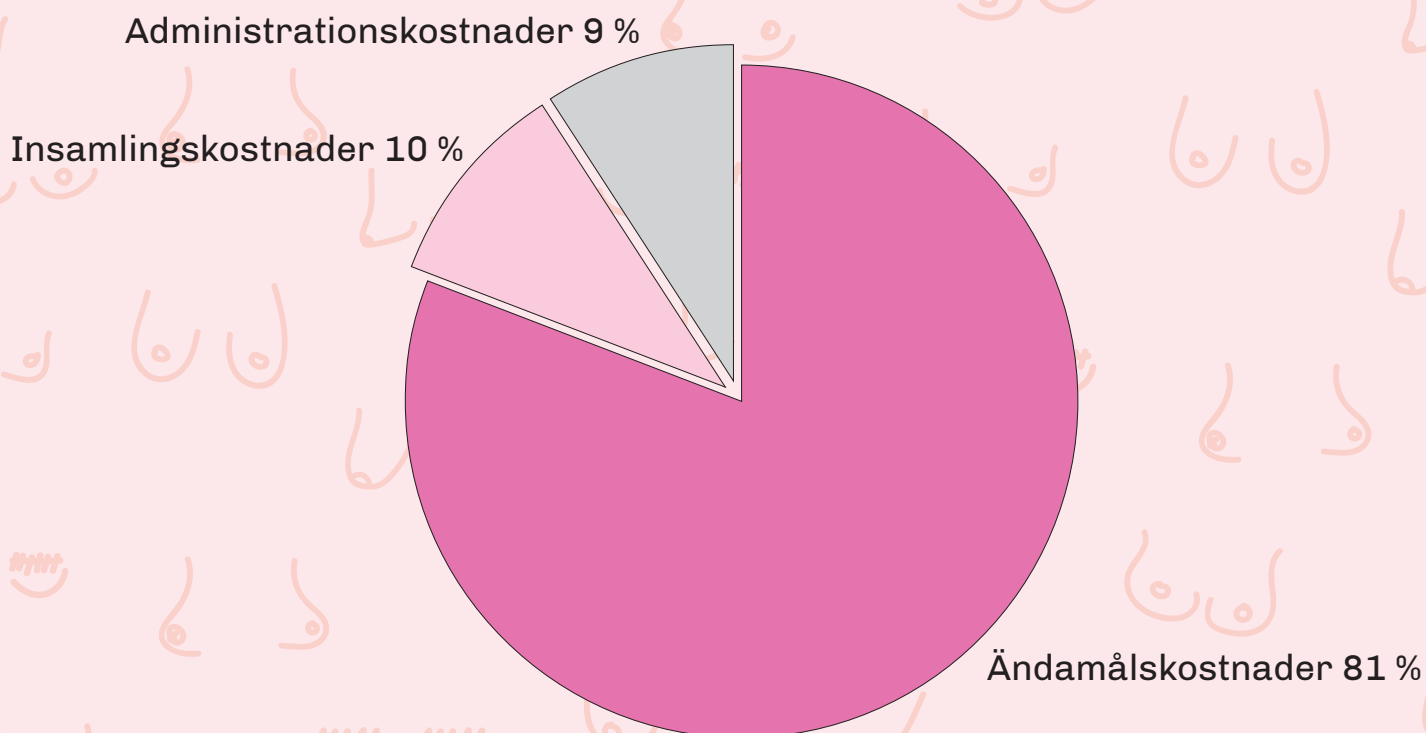
Vision, mission och medlemslöfte

Vision: Ingen ska drabbas av bröstcancer.
Mission: Alla i Sverige ska ha rätt till bästa kända bröstcancervård.
Medlemslöfte: Ingen ska behöva vara ensam med sin bröstcancer.

Våra intäkter (24 933 000 kr)



Våra kostnader (21 552 000 kr)



2019 – ett synlighetens år!

Vi blickar tillbaka på ett år med stor synlighet och genomslag för Bröstcancerförbundets viktiga frågor. Aldrig har så många pratat om "täta bröst" och individanpassad screening som efter genombrottet för förbundets Bröstcancer rapport i oktober 2019. Synligheten har, förutom en ökad möjlighet att förbättra bröstcancer vården, även gett oss ett positivt ekonomiskt resultat och fler medlemmar.

2019 var året då vi satsade extra mycket på kommunikation och lanserade "Rösten för bröstet". Bröstcancerförbundet är en röst för allas bröst och oavsett hur de ser ut på utsidan kommer vi att kämpa för att hålla de friska på insidan. Vi kompletterade vår profil med nya mönster och nya färger. En viss lekfullhet och mycket värme i sammanhang som annars kan vara allvarliga och svåra.

Rosa Oktober startade redan i september med kampanjen "Rosa träden". Våra bröstcancerföreningar pyntade träd i offentliga rum med rosa reflexer och rosa band för att symbolisera att vi alltid finns där, även när blommorna vissnat. Kampanjen engagerade många lokalt och fick stort medialt genomslag. Det blev en fin upptakt till lanseringen av Bröstcancer rapporten, som satte fokus på behovet av fortsatt utveckling av det svenska mammografiprogrammet. Vi vill fokusera mer på riskfaktorer och anpassa metoderna för screening till kvinnors behov. Frågan ligger nu på Socialstyrelsens bord och vi kommer självklart att följa utvecklingen.

Behovet av att dela erfarenheter med andra i samma situation är en stor drivkraft i våra medlemmars engagemang. En önskan om att bidra till forskningen och ge stöd till dem som drabbas här och nu är stärkt hos våra givare och samarbetspartners. Vi tackar er alla hjärtligast för att ni finns och för att ni delar resan mot vår vision, att ingen ska drabbas av bröstcancer, med oss. Vi lägger ett bra år bakom oss och ser fram emot nya utmaningar under året som kommer.

#alltidrosa hälsningar



Susanne Dieroff Hay
ordförande



Marit Jensen
generalsekreterare



Bröstcancerförbundets verksamhet

Medlemmar

Bröstcancerförbundets ca. 11 000 medlemmar har möjlighet till att påverka organisationen genom att engagera sig i en lokalförening eller åta sig uppdrag som stödperson. Medlemmarna kan genom sina bröstcancerföreningar skriva motioner till kongressen och därigenom påverka förbundets utveckling. Medlemmarna får medlemstidningen Magasin B och har möjlighet att ansöka om stöd- och rehabiliteringsinsatser från förbundet.

Lokalföreningar

Bröstcancerförbundet har 33 anslutna lokala bröstcancerföreningar. Föreningarna deltar i förbundets utveckling genom att utse ombud till kongressen som i sin tur väljer förbundsordförande och förbundsstyrelse. Lokalföreningarna fungerar som mötesplatser för medlemmarna runt om i landet och bedriver en omfattande stödverksamhet.

Kongress

Bröstcancerförbundets högst beslutande organ är kongressen som arrangeras vart tredje år. Kongressen består av representanter från förbundets 33 lokala föreningar. Kongressen fastställer förbundets stadgar, väljer förbundsordförande, förbundsstyrelse och auktoriserad revisor.

Varje år mellan kongresserna arrangeras en ordförandestämman. Stämman är rådgivande förutom i de fall där styrelsen ber stämman om att fatta beslut.

Förbundsstyrelse

Förbundsordföranden leder styrelsen på uppdrag av kongressen. Förbundsordföranden är tillsammans med generalsekreteraren förbundet ansikte utåt. Styrelsen bestod 2019 av tio personer som alla har egen erfarenhet av bröstcancer. Styrelsen fastställer årlig verksamhetsplan och budget. Styrelsen anställer generalsekreteraren.

Förbundskansli

Generalsekreteraren är förbundets högsta tjänsteman och anställd av styrelsen att leda kansliet. Generalsekreteraren är ytterst ansvarig för kansliets arbete. Kansliet verkställer styrelsens beslut och är delaktiga i förbundets verksamhetsutveckling. Förbundskansliet består av sju medarbetare.

De prioriterade områdena under 2019 har varit:

- att stärka Bröstcancerförbundets expertroll
- att öka medlemsantalet och
- att öka intäkterna

Bröstcancerförbundet samarbetar också med relevanta organisationer och nätverk både nationellt och internationellt. Syftet med samverkan är oftast kunskapsinhämtning och kunskapsspridning eller möjlighet till påverkansarbete.



2019 i korthet

Emma Wiklund och Blossom Tainton Lindquist – nya ambassadörer

Bröstcancerförbundet fick en ny ambassadör i Emma Wiklund, internationellt erkänd fotomodell samt entreprenör och grundare till det egna skönhetsvarumärket Emma. S. Emma brinner för brösthälsa och är genuint engagerad i kampen mot bröstcancer. Tack vara Emmas engagemang har Bröstcancerförbundet fått publicitet och syns i nya sammanhang.

”Jag är väldigt stolt över uppdraget och delar Bröstcancerförbundets vision om att ingen ska drabbas av bröstcancer. En nära vän till mig behandlas för sjukdomen och jag känner mig maktlös när jag ser vad hon går igenom. Det är för henne och alla andra drabbade som jag väljer att engagera mig i kampen mot bröstcancer.”

Emma Wiklund



Emma Wiklund - en av Bröstcancerförbundets nya ambassadörer under 2019.



Blossom Tainton Lindquist - en av Bröstcancerförbundets nya ambassadörer under 2019.

Artisten och friskvårdsprofilen Blossom Tainton Lindquist anslöt också som ny ambassadör i Rosa Oktober. Med erfarenhet som närstående har Blossom ett starkt engagemang för Bröstcancerförbundets rosa band och stöd till bröstcancerdrabbade. Samarbetet med Blossom har genererat publicitet och synlighet i sociala medier. Samarbetet med Emma Wiklund och Blossom Tainton fortsätter under 2020.

Rösten för bröstet – nytt kommunikationskoncept

Ett av årets lyckokast var samarbetet med Berghs School of Communication. Bröstcancerförbundet pitchade till sig ett examensprojekt och fick i ett pro-bono-projekt samarbeta med sex unga talangfulla kommunikatörer. Ur samarbetet föddes konceptet ”rösten för bröstet” med tillhörande visuella och kommunikativa element för förtjänade, egna och köpta kanaler.

Rosa Oktober

Bröstcancerförbundet fick stor synlighet under oktober genom en rad olika insatser och samarbeten. Vi lanserade ett nytt kommunikationskoncept och drev en kampanj som fick stor uppmärksamhet och synlighet med annonser i Stockholms lokaltrafik, annonser i dagspress och sociala medier. Vi kommunicerade Bröstcancerförbundets rosa band i syfte att skapa tydlighet och bidra till ökat stöd för bröstcancerdrabbade. Oktober inleddes med en aktion mot bröstcancer. Tillsammans

Verksamhetsberättelse

med våra bröstcancerföreningar fick vi landet att blomma rosa genom att dekorera träd med rosa band och rosa reflexer på över 14 platser över landet. På så sätt stärkte vi positionen som den enda intresseorganisation som fokuserar enbart på bröstcancer – och som stödjer både forskning och drabbade. Aktiviteten fick uppmärksamhet i lokalpress och även i sociala medier.



Siffror från Rosa Oktober-kampanjen

- **Totalt såldes rosa band för 1 755 tkr**
- **837 tkr kom in via swishgåvor**
- **695 tkr blev intäkten för alla Rosa Sverigelotter som såldes under månaden**
- **581 tkr samlades in via reflexer i form av rosa bandet**
- **84 tkr via facebook**
- **5 308 tkr via företagssamarbeten under oktober–december**

Bröstcancerrapporten 2019

Bröstcancerförbundet gav ut Bröstcancerrapporten för att driva frågan om individanpassad screening. Rapporten fick ett kraftfullt genomslag både i media och bland beslutsfattare. Frågan om individanpassad screening för kvinnor med täta bröst nådde ut och de förslag som Bröstcancerförbundet lagt fram har hörtsammats. Rapporten fick över 100 genomslag i media och genererade över 15 TV-inslag i SVT och TV4. PR-värdet beräknas till nio miljoner kronor. Socialstyrelsen har förmedlat att det kommer att initieras en översyn av det svenska bröstcancerscreening programmet under 2020. Samtal och dialog om behovet av uppdaterade riktlinjer för det svenska mammografiprogrammet pågår löpande med politiker och beslutsfattare.

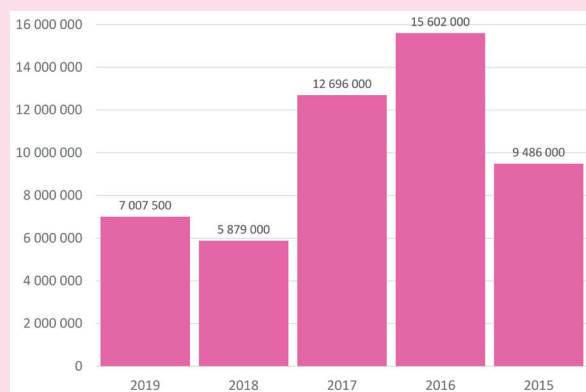


Acko Ankarberg, ordförande i Socialutskottet uppvaktas med Bröstcancerrapporten 2019 av förbundets ordförande Susanne Dieroff Hay och generalsekreterare Marit Jensen.

Forskningsanslag

Totalt delades fem miljoner kronor ut till 15 forskningsprojekt.

Utdelat till forskning, stipendier & övr. anslag



Ökad synlighet gav ökad insamling

Under 2019 har Bröstcancerförbundet arbetat strategiskt och proaktivt med varumärkesbyggande kampanjer. Tack vare det nya kommunikationskonceptet, Bröstcancerrapporten, våra ambassadörer och samarbetspartners fina engagemang har vi fått stor synlighet genom annonser, redaktionella genomslag samt synlighet i egna och andras kanaler. Sammantaget har den kraftfulla kommunikationen lett fram till en ökad insamling för året med drygt fyra miljoner kronor.

Aplock från året



Tack för allas stöd!

Våra arbetssätt och strategier 2019

Bröstcancerförbundet arbetar långsiktigt för att uppnå vår vision om att ingen ska drabbas av bröstcancer men också i ett kortare perspektiv för att leva upp till vår mission om att alla ska ha rätt till bästa kända bröstcancer-vård. Det samma gäller vårt medlemslöfte att ingen ska behöva vara ensam med sin bröstcancer.

För att uppnå störst möjlig effekt har förbundet prioriterat följande:

- Bidrag till forskning
- Informationsinsatser och opinionsarbete
- Stöd och rehabilitering till medlemmar

Bidrag till forskning

I det långa perspektivet är det främst utdelningen till patientnära, klinisk forskning som gör skillnad för att närma oss visionen om att ingen ska drabbas av bröstcancer.

Totalt inkom 43 ansökningar för forskningsanslag och av dessa beviljades 15 st. Totalt delades fem miljoner kronor ut till dessa 15 forskningsprojekt.

Inkomna ansökningar granskas av Bröstcancerförbundets forskningskommitté bestående av: Johan Ahlgren (docent), Yvonne Brandberg (professor), Jan Frisell (professor), Johan Hartman (docent), Barbro Linderholm (docent), Henrik Lindman (docent), Lisa Rydén (professor) och Malin Sund (professor).



Bröstcancerförbundets forskningskommitté tillsammans med representer från Bröstcancerförbundet.

Kommittén poängbedömer samtliga inkomna ansökningar utifrån kriterierna: klinisk relevans, originalitet, genomförbarhet och kompetens. För att erhålla stöd från Bröstcancerförbundet är det ett viktigt kriterium att den sökta forskningen är patientnära och klinisk, vilket betyder att forskningsresultaten snabbt kan omsättas till behandling av patienter och därmed komma till nytta för den enskilda patienten. Målet är att öka utdelningen till forskning under kommande år.

Information och opinion

Förbundets arbete för att leva upp till vår mission om att alla ska ha rätt till bästa kända bröstcancer-vård kräver långsiktigt och strategiskt opinionsarbete och ett ständigt pågående informationsinsatser.

Under året har Bröstcancerförbundet bedrivit påverkans- och opinionsarbete för att öka medvetenheten om bröstcancer och driva förändring inom de prioriterade områdena:

- Individanpassad screening för tidig upptäckt
- Jämlik vård
- Kvalitetsregister för spridd bröstcancer



Uppvaktning av partiledare Jonas Sjöstedt (V) och riksdagsledamot i socialutskottet Karin Rågsjö (V) med överlämnande av Bröstcancerrapporten 2019.

Individanpassad screening för tidig upptäckt - Bröstcancerrapporten 2019

Med Bröstcancerrapporten 2019 fick frågan om individanpassad screening för tidig upptäckt ett stort genomslag i media och även bland beslutsfattare. Initiativet genererade 100 artiklar i dagspress, 15 inslag i SVT/TV4 och högt engagemang i sociala medier. Förbundet har med anledning av Bröstcancerrapporten genomfört möten med politiker. Vi har också inlett en dialog med Socialstyrelsen som kommer att se över screeningprogrammet för bröstcancer under 2020. Vi vill se uppdaterade riktlinjer som inkluderar riskgruppen

täta bröst och att alla kvinnor ska få information om sin brösttätthet och att kvinnor med täta bröst ska undersökas med anpassade metoder.

Jämlik vård **Patienträtt – en rapport om delaktighet och inflytande i bröstcancer vården**

Bröstcancerförbundet belyste vikten av vård på lika villkor med initiativet Patienträtt – en rapport om delaktighet och inflytande i bröstcancer vården. Med utgångspunkt i en medlemsundersökning fick vi insikt i att bröstcancerdrabbade behöver mer kunskap om sina patienträttigheter. En fjärdedel av kvinnorna i undersökningen upplevde att de inte hade tillräcklig kunskap om sina rättigheter.

Alla som får en bröstcancerdiagnos ska erbjudas möjlighet till ny medicinsk bedömning samt en skriftlig behandlings- och rehabiliteringsplan som patienten själv varit med att utforma.

Rapporten som togs fram med stöd av läkemedelsföretaget Roche presenterades under ett seminarium i Almedalen. Insikterna i rapporterna har varit viktiga för Bröstcancerförbundet i arbetet med att ta fram informationsmaterial om patienträttigheter som kommit medlemmarna till gagn.

Jämlik vård – Ospridd sanning

Under året genomförde Bröstcancerförbundet de sista aktiviteterna inom ramen för kampanjen Ospridd Sanning. Ett initiativ som Bröstcancerförbundet drivit med stöd av Pfizer sedan 2015 i syfte att förbättra livsvillkoren för de som lever med spridd bröstcancer. Teman under året var jämlik vård, rätten till rehabilitering och snabbare introduktion av nya läkemedel.

Enligt det nationella vårdprogrammet ska vården ge alla patienter en individuell rehabiliteringsplan och se rehabilitering som en del av behandlingen. Trots detta blir bara tre av tio bröstcancerpatienter erbjudna rehabilitering.

För att påverka och medvetandegöra behovet av rehabilitering bland kvinnor med spridd bröstcancer tog vi fram beslutsunderlaget "Att ta hand om det som fortfarande är friskt". På så sätt ville vi tydliggöra hur politiken kan bidra för att förbättra möjligheterna till just rehabilitering.

Vi presenterade rapporten "Tid är liv" för att belysa den onödigt långa processen för introduktion av nya innovativa cancerläkemedel i Sverige. Faktum är att det tar betydligt längre tid i Sverige jämfört med exempelvis Tyskland och Danmark. Med den kunskapen genomfördes ett antal politikermöten och även ett rundabordssamtal i Almedalen. På så sätt vill Bröstcancerförbundet att politiker och beslutsfattare ser över processen för införandet av nya läkemedel. Tillgången till nya läkemedel är avgörande för ökad överlevnad i bröstcancer.

Bröstcancerförbundet, tillsammans med två andra cancerförbund, var också avsändare av en debattartikel i ämnet som publicerades i Svenska Dagbladet. Problemet är fortfarande inte löst och kommer att kräva fortsatt påverkansarbete för att utjämna den ojämlika introduktionen av läkemedel.

Kvalitetsregister för spridd bröstcancer

Bröstcancerförbundet har under lång tid och i olika sammanhang, bland annat i Almedalen, lyft frågan om införande av kvalitetsregister för spridd bröstcancer. Regionala Cancer Centrum har i många år arbetat med Patientöversikten – en registerfunktion där data överförs till kvalitetsregistret för bröstcancer. I Patientöversikten, där Bröstcancerförbundet har varit representerade, kommer även data om spridd bröstcancer att ingå.

Remissyttranden

Vi har svarat på fyra remisser: SOU 2018-89 Läkemedelsutredningen, Vårdprogrammet för bröstcancer, Återinförd skattereduktion för gåvor till ideell verksamhet och Revidering av LIFs Etiska regelverk. Bröstcancerförbundets remissyttranden kan läsas på vår webbplats.

Kommunikation

Bröstcancerförbundets medlemsmagasin, Magasin B, blev för andra året i rad nominerad till Publishingpriset och når förutom våra ca. 11 000 medlemmar ut till profession och andra intressentgrupper. (Bild fr. nr 5-2019 på nästa sida)

Bröstcancerförbundet har tagit fram en ny informationsbroschyr om bröstcancer och behandlingar. Efterfrågan på det nya materialet var stor. Den första upplagan på 3 000 exemplar spreds över landet genom våra bröstcancerföreningar på ett par månader.

PERSONLIGT

PERSONLIGT

Leva med döden

Camilla Johansson vet att hon inte kommer att överleva. – Det är skönt att prata med dem som inte viftar bort det.

TEXT KARIN PERSSON FOTO ANNA SIMONSSON

Att vara i naturen ger Camilla Johansson lugn och energi.

Nyhetsbrev

Bröstcancerförbundets digitala månadsbrev sänds ut till samtliga bröstcancerföreningar ungefär en gång i månaden. Under året startade vi också med digitala nyhetsbrev till våra medlemmar med e-postadress, givare och samarbetspartners. Det digitala nyhetsbrevet når ut till drygt 10 500 mottagare.

Sociala medier

(2018 års siffror i parentes)

Vårt följjarantal i sociala medier fortsätter att växa och på Facebook hade vi i slutet av 2019 6 900 följare (5 600,) på Instagram hade vi 2 695 följare (1 660) och 293 följare på Twitter (163). Under 2019 etablerade vi närvaro på LinkedIn för att nå ut till målgruppen företag. På LinkedIn har vi attraherat 200 följare.

Webb

Trafiken till webben har ökat avsevärt under 2019. Det är ett direkt resultat av ökad synlighet

genom kampanjer och kommunikationsinsatser. I genomsnitt hade bröstcancerförbundet.se 50 100 besökare/månad, jämfört med 35 800 besökare/månad under 2018.

De tre mest besökta sidorna under året var startsidan, "Om oss" och "Gåva". Effekten av kampanjen i oktober utmärkte sig då trafiken på webben toppade med drygt 134 000 besökare.

Besöksbeteende 1 jan–31 dec 2019

Sidvisningar – 601 210

Unika sidvisningar – 483 107

De mest besökta sidorna

(2018 års siffror i parentes)

Startsida	84 296	
Om oss	20 505	(7 418)
Gåva	20 280	(7 135)
Aktiviteter	20 252	(6 140)
Få stöd	15 693	(4 529)
Stöd oss	14 535	(7 135)

Rosa Oktober-kampanjen

Under internationella bröstcancermånaden lanserades Bröstcancerreporten med fokus på individanpassad screening som fick ett kraftfullt genomslag i media med över 100 pressklipp och 15 inslag i rikstäckande tv-nyheter. Rapporten låg också till grund för en debattartikel som publicerades i Svensk Dagbladet. Frågan om individanpassad screening för kvinnor med täta bröst spreds genom en kampanj i sociala medier. Bröstcancerreporten har lett fram till att Socialstyrelsen under 2020 kommer att se över programmet för bröstcancer-screening.

Bröstcancerförbundet började arbeta med en kommunikationsstrategi där vi genom dialog med medlemmarna samlade in insikter om bröstcancerdrabbades behov och attityd till olika situationer. Insikterna blir kommunikation och innehåll i kampanjer.

Vi har genomfört två medlemsundersökningar; en på temat patenträttigheter, och en om erfarenheten av att börja arbeta igen efter en bröstcancerbehandling. Med kunskapen om bröstcancerpatienters situation har vi bildat opinion genom kommunikation i egna och förtjänade kanaler. Kommunikationsarbetet syftar till att långsiktigt öka kännedom och förtroende för varumärke och verksamhet.

En promenad i rosa tecken

MOTIV: I onsdags kväll träffades ett femtontal medlemmar från Bröstcancerförbundet SVEA och representanter från orienteringsklubben OK Skogshörarna. På schemat stod en gemensam Hitta ut-promenad i Hölhaga.

Cancerförbundet förknäppas ofta med färgen rosa och nu skulle deltagarna registrera checkpoäng för Hitta ut som har en rosa lugg på checkpoängslapp.

Bröstcancerförbundets ordförande Siv Watanabe ville erbjuda medlemmar någon nytjänst på konferensmånaden månadsmöte i Frickårrens tecken.

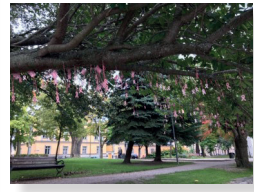
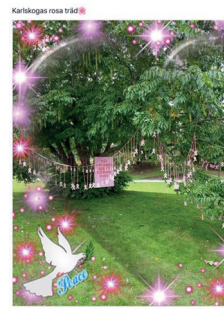
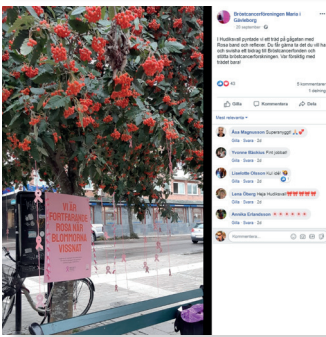
– Just friskvård är ett viktigt komplement till den träning som behövs för att må bra och för att undvika komplikationer när du vill ha och verka utifrån aktiviteten. Gemensamt lösningsförslag är att deltagarna på ett enkelt sätt ska kunna registrera sina checkpoäng på ett enkelt sätt som passar i vardagslivet. Detta är ett förslag som vi kommer att arbeta vidare på tillsammans med OK Skogshörarna.

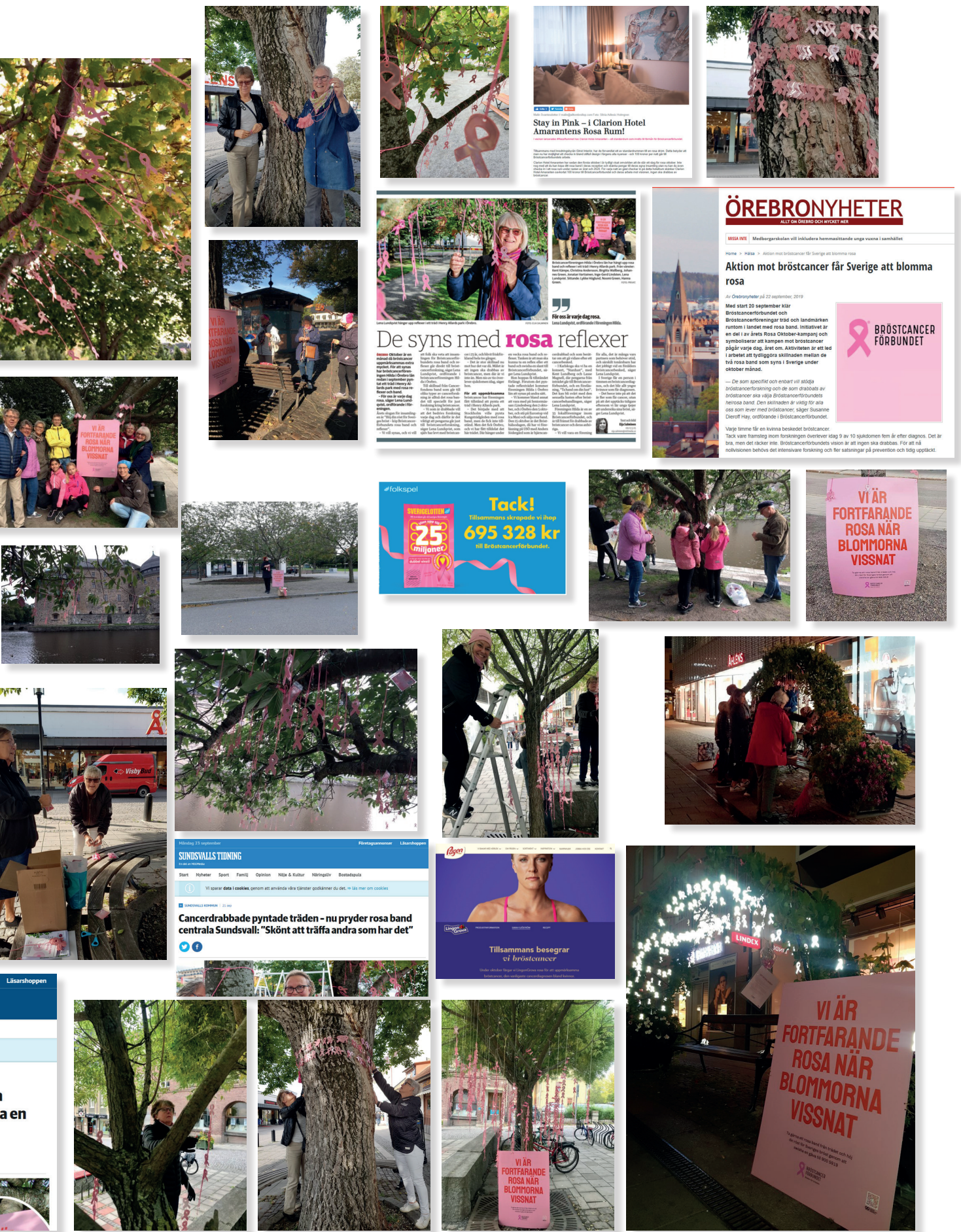
Bra guide
Madelaine Johansson

En promenad i rosa tecken är ett projekt för att få fler att börja med orientering även om det är ett plus, utan det viktigaste är att hitta rörelseläge.

– Kan Hitta ut vara det som får oss allmogarna att röra på oss mer och oftare ger det stora samhällsnyttan.

Hitta ut pågår från april till oktober så är det lite för sent att ta fram sin karta och börja registrera checkpoäng.





De syns med rosa reflexer

För oss är varje dag. Lena Lundqvist, ordförande i Bröstcancerförbundet.

Bröstcancer är en sjukdom som drabbar många kvinnor varje dag. Det är viktigt att vi som överlevt bröstcancer inte bara blir betraktade som offer, utan som personer som har ett liv efter sjukdomen. Det är viktigt att vi får synas och hörs. För oss är varje dag. För oss är varje dag. För oss är varje dag.

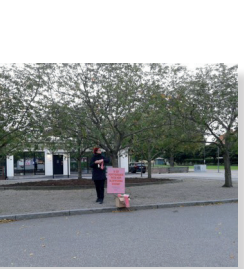
ÖREBRONNYHETER

Aktion mot bröstcancer får Sverige att blomma rosa

Med start 20 september står Bröstcancerförbundet och Bröstcancerförening trädet i landets mest rosa band. Initiativet är en del i av årets Rosa Oktober-kampanj och symboliserar att kampen mot bröstcancer pågår varje dag. Det är aktiviteten är ett led i arbetet att tydliggöra skillnaden mellan de två rosa band som syns i Sverige under oktober månad.

De som specifikt och enbart vill stötta bröstcancerförbundet och de som drabbats av bröstcancer ska välja Bröstcancerförbundets rosa band. Den aktiviteten är viktig för alla oss som lever med bröstcancer, säger Susanne Dierolf Hay, ordförande i Bröstcancerförbundet.

Varje timme får en kvinna beskedet bröstcancer. Tack vare framsteg inom forskningen överlever idag 9 av 10 sjukdomen fem år efter diagnos. Det är bra, men det räcker inte. Bröstcancerförbundet vill se att inget ska grabbas. För att nå målsättningen behövs det intensiva forskning och fler satsningar på prevention och tidig upptäckt.

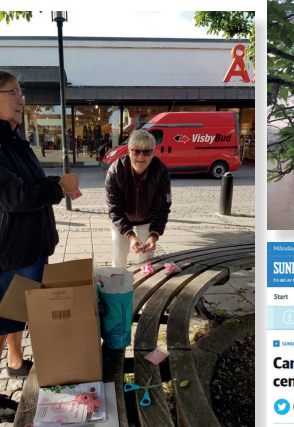


#folkspel

Tack!

Tillsammans skrapade vi ihop **695 328 kr** till Bröstcancerförbundet.

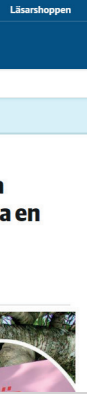
25 miljoner



Sundsvalls Tidning

Cancerdrabbade pyntade träden - nu pryder rosa band centrala Sundsvalls: "Skönt att träffa andra som har det"

Tillsammans besegrar vi bröstcancer



Medlemsstöd och rehabilitering

Möjligheten till rehabilitering för bröstcancerbehandlade är tyvärr begränsad och mycket ojämlig över landet. Bröstcancerförbundet bidrar därför till rehabiliteringsinsatser för kvinnor med kurativ och spridd bröstcancer. Bröstcancerförbundet har kunnat ge 89 personer rehabilitering i form av fysisk återhämtning, samtalsstöd och partnersamtal under året. Förbundet har också gett bidrag till enskilda, särskilt utsatta, medlemmar.



Röster från Leva-veckor för 44 kvinnor med spridd bröstcancer

"Tack för att ni gav mig den chans som gör att jag mår så mycket bättre och gett mig starka verktyg att kunna leva med sjukdomen och veta att det finns hopp och liv."

"Bara att få komma bort och träffa andra i samma sits är så välbehövligt. Få en paus från vardagen och få vara sjuk och vek och bli omhändertagen. Där man har tid för reflektion och återhämtning är superviktigt."

"Tryggheten med nätverket och alla frågor jag har kunnat ställa under veckan. Det har gett mig en trygghet."

Röster från Mitt i Livet veckor för 33 kvinnor med kurativ bröstcancer

"Det bästa jag gjort och ni skall veta att det ger mig hopp om en fin framtid och bra liv."

"Tack så mycket - har blivit mer motiverad till träning, och även kommit igång efter mycket lång svacka."

"Det var det bästa som kunde hända mig, som har valt att inte berätta det för många men känner en sådan styrka i vårt nätverk."

"Jag fick med mig avgörande verktyg för att fortsätta livet så bra jag bara kan."

"Under alla samtal fick jag många tips och information. Det är så underbar att få träffa kvinnor i samma situation."

Röster från Partnerhelger för 12 personer

"Det var mycket bra för min man att träffa andra män i samma situation, det gav honom mycket. Det var bra att vara där som par, det stärkte relationen. Vi pratade om saker vi aldrig pratat om tidigare. Fördjupade vår relation. Öppnade upp samtal om sjukdomen men också om vår relation."

"Så fantastiskt att få träffa andra män i samma situation som min man, ökad förståelse för varandras perspektiv"

"Jag fick möjlighet att släppa fram jobbiga känslor. Min man kunde dela tankar med övriga män. Det är jag så tacksam för."

Stödpersonsverksamhet

Stödpersonsverksamheten är navet i föreningarnas verksamhet. En person som får diagnosen bröstcancer och som genomgår behandling upplever ofta en stark känsla av ensamhet, rädsla och otrygghet. Många frågor, stora som små dyker upp och behöver svar. Närstående och professionella kan till viss del vara till stöd när svårigheter kommer. Kvar står dock att det kan vara svårt för dem att dela den känslomässiga upplevelsen, oron för sjukdomen, dess förlopp och följder.

Många som gått igenom en bröstcancerdiagnos och behandling minns vad de saknade under det akuta skedet av sjukdomen – någon att tala med som förstod vad de kände och vad de gick igenom. Därför vill många som kommit igenom de svårigheter sjukdomen medför stödja nya bröstcancerdiagnostiserade och få dela med sig av sina erfarenheter.

Stödpersonverksamheten innefattar även närståendestöd. Närståendestödare är personer vars livskamrater/närstående har drabbats av bröstcancer och som känner att de kan och vill vara ett stöd för andra.

Vem kan bli stödperson?

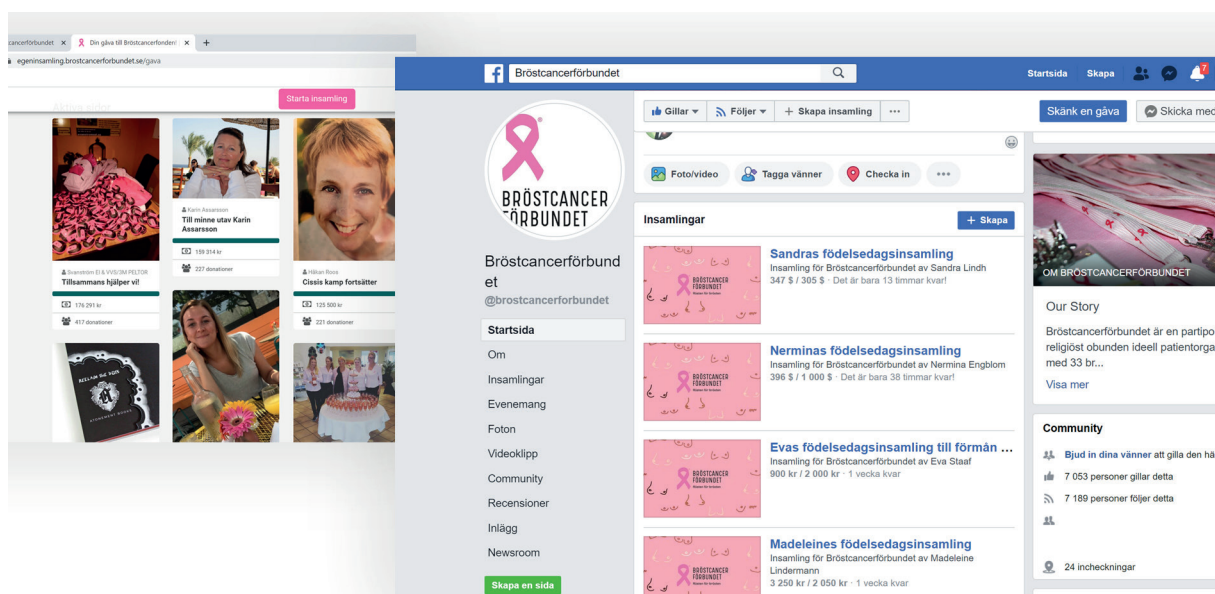
Den som kan komma ifråga för utbildning till stödpersonutbildning:

- är bröstcancerbehandlad eller närstående och medlem i en bröstcancerförening
- ska ha arbetat sig igenom sin egen kris och vara i fysisk och psykisk balans
- är medveten om de uppgifter som åligger en stödperson

En stödperson är en resurs och ett komplement till sjukvårdens egna resurser och ersätter inte dessa. Under året utbildade Bröstcancerförbundet 22 stödpersoner.

Facebooksida. Vi ser också en ökning av insamlade medel via Facebook, synnerhet i samband med att vår synlighet ökar genom kampanjer och kommunikationsinitiativ.

Merparten av vår bearbetning av givare har under året skett i digitala kanaler som Facebook och Instagram med uppmaning om att skänka en gåva via swish. Vi har också startat upp att bearbeta leads genom epost där vi informerar om vårt arbete, jobbar med storytelling och uppmanar till givande



Insamling, metoder och resultat

Digitala insamlingskanaler

Under året har vi i större utsträckning satsat på digitala kanaler för vårt insamlingsarbete. Detta är mer kostnadseffektivt och ger även större effekt i form av spontana gåvor.

Egen insamling

Kanalen "egen insamling" är en webbsida direkt kopplat till vår egen webbplats, där givaren själv lägger upp sin insamling. Gåvorna går till Bröstcancerförbundet och givaren kan lägga upp egna bilder och sprida sin insamling via sina sociala medier för att därigenom engagera andra att skänka till sin insamling och därmed till Bröstcancerförbundet. Vi har sett en stor ökning av "egna insamlingar" under hela året.

Facebook

I januari 2019 startade vi även upp Facebook donations, en möjlighet att skänka en gåva via vår

olika former. Vi gör inga traditionella postala utskick, utan arbetar med insamling via digitala kanaler. Det kommer att vara fortsatt fokus, då allt mer blir mobilt i vår vardag. Fokus ligger på tryggt och säkert digitalt givande.

Månadsgivare

I februari kommunicerade vi i Bröstcancerförbundets egna kanaler, webb och sociala medier, för att rekrytera månadsgivare. Under våren genomfördes en telemarketingkampanj till de givare som skänkt gåvor de senaste tre åren, med frågan om de var intresserade att bli månadsgivare. Vi nådde 555 personer och drygt 4 procent av dessa konverterade till månadsgivare. Parallellt gjorde vi en push med annonsering i sociala medier.

Vid årets slut hade Bröstcancerförbundet 100 månadsgivare. Vi upplever, liksom övriga insamlingsbranschen, en svårighet i att få personer att signa upp sig som månadsgivare.

Minnesgåvor

Minnesgåvor och högtidsgåvor från främst allmänhet har tacksamt tagits emot under hela 2019. Förra året valde vi att inte annonsera specifikt kring minnesgåvor, utan arbetade istället för ökad kännedom om Bröstcancerförbundet i så många externa kanaler som möjligt.

Samarbeten

Vikten av samarbeten blir allt tydligare och de samarbeten Bröstcancerförbundet har med företag är ovärderliga. Intäkter från våra företag är en betydande del av våra intäkter, 5,3 mkr och ger Bröstcancerförbundet en ökad synlighet och möjlighet att informera om bröstcancer.

Företagssamarbeten

Bröstcancerförbundet har identifierat företagssamarbeten som ett effektivt insamlings sätt och som ett bra sätt att nå ut i företagens olika kanaler med information om bröstcancer.

Våra företagssamarbeten med insamling på över 50 tkr finns på tre nivåer: Huvudpartner, Partner och Sponsor Rosa Oktober. Företagen engagerar sig på olika sätt såsom att förmedla rosa band, reflexer och/eller produktkopplad insamling av deras egna produkter. Elva nya företagssamarbeten ingicks 2019 till förmån för Bröstcancerförbundet. Några samarbeten som gjort särskilt stora prestationer är nedan angivna.

Apotea.se

Apotea.se har sedan 2018 både spridit kunskap kring bröstcancer och samlat in över en miljon kronor till bröstcancerforskning och stöd till drabbade. 2019 utökade de sitt engagemang genom att bli Huvudpartner Bröstcancerförbundet och slog insamlingsrekord på drygt 773 tkr kronor genom att förmedla Bröstcancerförbundets rosa band och reflexer, samt genom att kunderna erbjuds att avrunda uppåt i den digitala kassan.

Boxbollen



Åsa Magnusson, styrelsemedlem i Bröstcancerförbundet, provar Boxbollen.

Bra övning för koordineringen och även för bröstcanceropererade för att motverka lymfödem.

Träningsföremålet Boxbollen lanserade 2019 en rosa boll för att driva insamling till Bröstcancerförbundet. För att skapa engagemang tog Boxbollen fram aktiveringen *#100slag mot bröstcancer* och profilen Dragomir Mrcic engagerade sig på ett kraftfullt sätt i digitala kanaler. Boxbollen har bidragit med drygt 164 tkr.

Clarion Hotell Amaranten

Clarion Hotell Amaranten har skapat ett rosa rum. Varje gång en hotellgäst bor i rummet skänker hotellet 100 kronor per natt. Hotellet skapade även ett event 2019 som kallades Pink Power Weekend. Kända personer såsom Tess Merkel engagerades till detta för allmänheten öppna insamlingsevent där Bröstcancerförbundet Amazona också var med och informerade om bröstcancer.



Andra företagssamarbeten som skapade mycket uppmärksamhet var:

Lingongrovan - auktion av baddräkter tillsammans med Sarah Sjöström.

iDeal of Sweden - mobilskal med bröstmönster.

Tidningen Amelia - 20 sidor om bröstcancer och rosa band i hela lösnummerupplagan i oktober.

Vi är mycket tacksamma för vårt fina samarbete med apoteken: Apoteket AB, apotea.se, Kronans Apotek, Apotekgruppen och Lloyds Apotek som har bidragit till rekordförmedling av rosa band under oktober.

Lotterier

Under kontroll av Spelinspektionen driver Nordic Lottery: Datumlotteriet, Bonuslotten och Guldlotten med Bröstcancerförbundet och Prostatacancerförbundet som förmånstagare.

Folkspel har 73 riksorganisationer som förmånstagare och en av dem är Bröstcancerförbundet. Även 2019 slog Sverigelotten, som färgades rosa i oktober, rekord. Folkspel erbjuder lokalföreningarna att sälja sina lotteriprodukter som därmed ger ett ekonomiskt bidrag till bröstcancerföreningarnas verksamhet. Totalt 2019 gav lotterierna en intäkt till Bröstcancerförbundet på 7,3 mkr.



TACK

Apotea.se, Apoteket Kronan, Apoteket, Apotekgruppen, Estée Lauder, Guldfynd, Amelia, Bonjour, Boxbollen, Cavalet, Clarion Amaranten, Dormy, Fazer, Frisörföretagarna, Human Comfort, iDeal of Sweden, Ivarssons entreprenad, K2, Lantmännen, Lloyds Apotek, Läkerol, MoM of Sweden, Olofsfors, 3M, Pågen, Scorett, Trioplast, Zonefloorball, Annica Vallin, Babyland, Bonliva, Delitea.se, Derome, Duni, Keso, L300, Nick's, Petite Olivia, Yesbox

Övriga samarbeten

Samarbeten är ett sätt för Bröstcancerförbundet att förstärka de egna resurserna för att nå uppställda verksamhetsmål. Under 2019 har förbundet haft samarbete med:

Berghs School of Communications, Cancerfonden,

Cancerförbund i samverkan, Europa Donna - The European Breast Cancer Coalition, Folkspel, Funktionsrätt Sverige, Giva Sverige, Läkemedelsbolag (regleras inom ramen för LIFs etiska riktlinjer), Myndigheten för vård- och omsorgsanalys, Nationella kvalitetsregistret för bröstcancer (NKBC), Nordic Lottery, NT-rådet (Rådet för nya terapier), Scan B, Sensus Studieförbundet, Sjuksköterskor i cancervård, Stiftelsen Kicki Wallers Minnesfond, Svenska Bröstcancergruppen (SweBCG), Svensk Insamlingskontroll, TLV (Tandvårds – och läkemedelsförmånsverket), Vårdanalys.

Bröstcancerförbundets utmärkelser

Årets Bröstsjuksköterska och Bröstcancerförbundets utmärkelse har instiftats för att uppmärksamma betydande insatser för bröstcancerbehandlade. Utmärkelserna delades ut under årets ordförandestämma.

Anna Lind, som arbetar på onkologens dagvård vid Akademiska sjukhuset i Uppsala utsågs till Årets Bröstsjuksköterska. Hon fick priset för sitt engagemang i arbetet där hon skapar trygghet för både patienter och anhöriga.

Bröstcancerförbundets utmärkelse gick till Lundaforskarna Mårten Fernö och Åke Borg för sin mångåriga och dedikerade forskning inom experimentell onkologi och patologi som betytt mycket för utvecklingen av den enskilda bröstcancerpatientens individanpassade behandling.





Susanne Dieroff Hay
Ordförande

Susanne är grafisk formgivare och konstnär. Inom dessa områden har hon även arbetat som lärare och kursledare. De senaste åren har Susanne varit aktiv patientföreträdare inom cancerområdet.



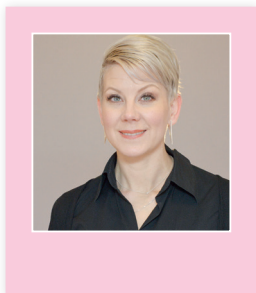
Rose-Marie Fredrikson
Vice Ordförande

Rose-Marie är distriktssköterska i grunden, med 30 års erfarenhet på olika positioner inom Mölnlycke Health Care, numera pensionär.



Elisabet Schesny
Ekonomisakkunig

Elisabet har under många år arbetat på fackförbundet Unionen med bl a handläggning av arbetsskadeärenden och som kursledare i arbetsskade- och sjukförsäkringsfrågor.



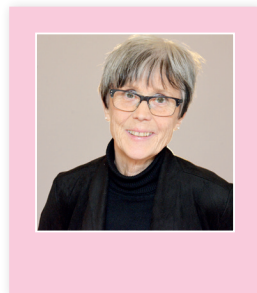
Åsa Magnusson
Ledamot

Åsa är utbildad kommunikatör och har arbetat med bl a kundservice, HR, logistik och projektledning. Rehabilitering, hälsa och internationella utbyten är frågor som ligger henne varmt om hjärta.



Kärstin Lindblom-Sandqvist
Ledamot

Kärstin är specialpedagog med ett långt förflutet inom kommun och landsting. Som pensionär är hon timanställd vid Campus Varberg. Hon har även varit engagerad inom idrottens föreningsvärld.



Ewa-Stina Johansson
Ledamot

Ewa-Stina är högskoleutbildad inom medicinsk informatik. Hon har arbetat i 15 år som avdelningschef för patientadministration och därefter som systemadministratör i Region Blekinge.



Petra Lysén
Ledamot

Petra är beteendevetare med fil kand i psykologi och har länge arbetat med verksamhetsutveckling. Petra lever med spridd bröstcancer och har stort intresse av frågor som berör denna patientgrupp.



Marica Lindmark Henriksson
Ledamot

Marica, som disputerat inom kemi, är ordförande i Bröstcancerföreningen Olivia Medelpad och har varit verksam både som kontaktperson och stödpersonsansvarig.



Ann-Charlotte Frank Lindgren
Ledamot

Ann-Charlotte har bred erfarenhet som VD i flera organisationer med fokus på vård i olika former. Som ledare har hon i många år arbetat långsiktigt med att bygga upp och stärka företag i förändring.

Bröstcancerförbundet är medlemmar i Giva Sverige som är Sveriges branschorganisation för tryggt givande. Som medlem åligger det Bröstcancerförbundet att rapportera effekterna av vårt arbete med syfte att visa medlemmar, givare och allmänhet vilken nytta vi gör som organisation. Giva Sverige ställer ett antal frågor som Bröstcancerförbundet kort besvarar nedan med hänvisning till de sidor i verksamhetsberättelsen där utförligare beskrivningar finns.

Vad vill er organisation uppnå?

Bröstcancerförbundet ska verka för att ta tillvara bröstcancerdrabbades och deras närståendes intressen genom opinionsbildning. Vi driver viktiga frågor som har stor betydelse för de som lever med bröstcancer men också för att bröstcancer ska upptäckas tidigare och även förhindras. Vi vill vara en tillförlitlig källa och sprida faktainformation om bröstcancer och vilka behandlingsmetoder som finns. På lång sikt vill vi att ingen ska drabbas av bröstcancer och därför bidrar Bröstcancerförbundet till patientnära, klinisk forskning samt ger enskilda stöd och rehabilitering för att ge förbättrad livskvalitet. Hänvisning till s. 2, 3, 9 och 10.

I vilket organisatoriskt sammanhang verkar er organisation?

Bröstcancerförbundet är en partipolitiskt och religiöst obunden ideell patientorganisation och är Sveriges ända intresseorganisation som enbart fokuserar på bröstcancer. Bröstcancerförbundet består av en riksorganisation med tillhörande lokala bröstcancerföreningar. Förbundet är engagerat i både nordiskt- och europeiskt samarbete, då bröstcancer är den vanligaste cancerformen bland kvinnor. Läs mer om vårt organisatoriska sammanhang på s. 5, 16 och 17.

Vilka strategier har ni för att uppnå era mål?

För att uppnå målen hade Bröstcancerförbundet tre övergripande strategier under 2019: Att genom kunskapsspridning och opinionsbildning individanpassa screeningprogrammet för tidigare upptäckt av bröstcancer. Att i hela organisationen kraftsamla under oktober, som är den internationella bröstcancer månaden, för att öka intäkterna till förmån för patientnära klinisk forskning. Att genom digital närvaro uppmärksamma behovet som bröstcancerdrabbade har av stöd och rehabilitering. Läs mer om våra strategier på s. 9, 10, 11, 12, 14 och 15.

Vilken kapacitet och vilket kunnande har ni för att uppnå ert mål?

Bröstcancerförbundet har drygt 11 000 medlemmar och 33 bröstcancerföreningar över hela landet och utgör förbundets plattform för insamling, kunskapsspridning och opinionsarbete. Vi är måna om att utveckla effektiva kanaler för kommunikation, insamling och företagssamarbeten. Läs mer om vår kapacitet på s. 3, 6, 16 och 17, där vi beskriver våra intäkter, partners, samarbeten och ambassadörer. På s. 5, 21 och 22 kan du läsa mer om Bröstcancerförbundets struktur, styrelse och kansli.

Hur vet ni om er organisation gör framsteg?

Bröstcancerförbundets kansli rapporterar regelbundet verksamhetsplanens måluppfyllelse till förbundsstyrelsen. Styrelsen rapporterar i sin tur verksamhetsresultaten till den årliga ordförandestämman. Läs mer om våra kvalitativa och kvantitativa nyckeltal på s. 22, 23 och 24.

Indikatorer för framsteg och delmål på vägen mot långsiktiga mål är bl.a. medlemsantalets och intäkternas utveckling samt graden av genomslag för de opinionsbildande frågor förbundet driver. Läs mer om våra intäkter och kampanjer på s. 3, 6 och 7. Att utveckla metoder för uppföljning och utvärdering är ett ständigt pågående arbete. Kontakt med medlemmarna, de lokala bröstcancerföreningarna och våra internationella samarbetspartners är av stor betydelse för kunskapsinhämtning och styrning. Förbundet arbetar med enkäter i prioriterade frågor för att hämta in kunskap om medlemmarnas erfarenheter. Våra anslutna experter inom forskning och bröstcancer vård bidrar också till systematiskt lärande och förbättringsarbete inom organisationen.

Vad har ni åstadkommit så här långt?

Det senaste året har Bröstcancerförbundet nått goda effekter inom våra prioriterade områden. Läs mer om det senaste årets utfall i förhållande till våra långsiktiga mål på s. 10, 12, 15 och 24. 2019 års resultat ger oss möjlighet att stärka vår position som Sveriges enda intresseorganisation som enbart fokuserar på bröstcancer. Läs mer om effekten av våra kampanjer på s. 7, 10, 11 och 12.

Årsredovisning 2019

Härmed avger styrelsen för Bröstcancerförbundet, 802010–4264, årsredovisning för verksamhetsåret 1 januari – 31 december 2019, organisationens 37:e verksamhetsår.

Om inte annat särskilt anges, redovisas alla belopp i tusental kronor.
Föregående årssiffror inom parentes.

Allmänt om verksamheten

Bröstcancerförbundet bildades 1982 och är en ideell förening med säte i Stockholm. Bröstcancerförbundet är en partipolitiskt och religiöst obunden ideell patientorganisation.

Till Bröstcancerförbundet är 33 lokala bröstcancerföreningar anslutna. Dessa arbetar lokalt/länsövergripande och är de som huvudsakligen möter personer med en bröstcancerdiagnos och deras närstående.

Bröstcancerförbundets vision, mission och medlemslöfte

Bröstcancerförbundets vision är att:

Ingen ska drabbas av bröstcancer.

Bröstcancerförbundets mission är att:

Alla i Sverige ska ha rätt till bästa kända bröstcancervård.

Bröstcancerförbundets medlemslöfte är att:

Ingen ska behöva vara ensam med sin bröstcancer.

HM Drottning Silvia är Bröstcancerförbundets beskyddare.

Bröstcancerförbundets syfte och ändamål

Bröstcancerförbundets ändamål är att samverka med bröstcancerföreningarna för att uppnå den gemensamma visionen – att ingen ska drabbas av bröstcancer.

Bröstcancerförbundet har som uppgift att:

- genom insamlade medel bidra till patientnära bröstcancerforskning och utveckling
- ge stöd och rehabilitering till bröstcancerdrabbade och deras närstående
- informera om bröstcancer och bilda opinion i bröstcancerfrågor

Ideella arbetsinsatser

Bröstcancerförbundets medlemmar utför stora ideella arbetsinsatser genom stödinsatser till bröstcancerdrabbade, informationsspridning om bröstcancer samt påverkansarbete för bättre vård och rehabilitering. Under oktober satsas extra på insamling och förmedling av Bröstcancerförbundets rosa band.

Pro-bono projekt

Ett samarbete med Berghs School of Communication bestod i ett examensprojekt med sex unga talangfulla kommunikatörer. Ur samarbetet föddes

konceptet ”rösten för bröststen” med tillhörande visuella och kommunikativa element för förtjänade, egna och köpta kanaler. Ett kampanjvärde på ca. 125 tkr.

Förvaltning

Organisationens högsta beslutande organ är Kongressen som hålls vart tredje år. Riksorganisationens styrelse, som väljs av kongressen, leder organisationens arbete. Ordförandestämman med beslutsrätt i utpekade frågor ska hållas de år det inte är kongress. Senaste kongressen hölls 2017.

På ordförandestämman i november 2019 invaldes två nya styrelseledamöter som ersättare för tre avgående ledamöter. Styrelsen bestod den 31 december av nio ledamöter inklusive ordförande. Adjungerad är förbundets generalsekreterare. Antal protokollförda styrelsemöten under 2019 har varit 8. Siffran inom parentes anger styrelseledamöternas närvaro på dessa möten.

Styrelsens sammansättning 2019-01-01 – 2019-12-31

Susanne Dieroff Hay (8), Glumslöv, ordförande
Rose-Marie Fredrikson (6), Billdal, vice-ordförande
Elisabet Schesny (8), Järfälla, ekonomisakkunnig
Kärstin Lindblom-Sandqvist (7), Varberg, ledamot
Ewa-Stina Johansson (7), Ronneby, ledamot
Åsa Magnusson (7), Valbo, ledamot
Petra Lysén (3), Tyresö, ledamot
Marica Lindmark Henriksson (1), Sundsvall, ledamot, invald i november
Ann-Charlotte Frank Lindgren (0), Täby, ledamot, invald i november
Else-Marie Lindgren (3), Borås, ledamot, avgick i november
Yvonne Jakobsson (2), Skara, ledamot avgick i nov
Susanna Enifena (6), Linköping, ledamot, avliden i september

Valberedning

Ulla-Karin Svensson, Norrköping (sammankallande)
Izabela Grape, Solna
Yvonne Bäckius, Gävle
Lisa Fogelberg, Skaraborg
Marianne Lundin, Fränsta

Revisorer/Auktoriserad revisor

Lena Johnson, Grant Thornton Sweden AB

Revisorer/Förtroendevalda
Ordinarie:
Louise Larsson, Halland
Lena Kjellin, Värmland

Suppleant:
Kristina Karlsson, Gotland

Bröstcancerförbundets kansli leds av generalsekreteraren och bestod 2019 av:

Marit Jensen	generalsekreterare
Peter Winberg	insamlingsansvarig
Sara Wretblad	kommunikationschef
Mette Hoffman-Bang	webbansvarig
Cina Seidefors	opinion och förenings- support (t.o.m. maj 2019)
Carin Wendel	ekonomiansvarig
Helena Hedengren	kanslist
Peter Andersson	webbsupport (timanställd)

Medlemsutveckling

Vår satsning på nya system för medlemshandling och central avisering av föreningarnas medlemsavgifter, som gjordes 2018 har under 2019 börjat visa goda resultat. Vi har nu bättre förutsättningar för att nå ut med information och en säker process för avier och påminnelserutiner i samband med förnyelse av medlemskapet i den lokala bröstcancerföreningen, samt säkerställt rapportering och uppföljning på ett bättre sätt.

Vi ser nu ett trendbrott, då det totala medlemsantalet ökat med 272 medlemmar till 10 967 (10 695).

Insamlade medel

Bröstcancerförbundets insamlade medel som inkluderar gåvor och arv är den största inkomstkällan för Bröstcancerförbundet. Insamling sker via våra 90-konton PG 90 05 91-9 Bg 900-5919, swish 900 59 19, facebook och sms.

Den största delen av våra insamlade medel, 20,3 mkr, är gåvor från allmänheten, varav våra lotterier står för 7,3 mkr och företagssamarbeten för 5,3 mkr. En ökning av insamlade medel med drygt 4 mkr jämfört med 2018. Vår kampanj under oktober gav stor synlighet i press och media samt på sociala medier och har varit en bidragande orsak till ökningen. Försäljningen av vårt rosa band ökade med 29 % jämfört med 2018. Bandet har bland annat förmedlats hos våra samarbetspart-

ners där apoteken står för en stor del av ökningen. Bröstcancerförbundet är medlemmar i GIVA Sverige som verkar för etisk och professionell insamling och har utarbetade riktlinjer för insamling samt en kvalitetskod. Bröstcancerförbundet följer Giva Sveriges kvalitetskod och har med utgångspunkt i dessa regler och riktlinjer en framtagen insamlingspolicy. Policyn är publicerad på förbundets webbplats.

Insamlade medel 2019 användes till att:

- stödja forskning och utveckling genom bidrag och stipendier
- stödja verksamhet inom bröstcancerområde
- möjliggöra rehabilitering
- lämna stöd till bröstcancerbehandlade och närstående
- bidrag till bröstcancerbehandlade till Elisabeth Hedins minne
- driva opinionsbildning

	2019	2018	2017	2016	2015
Insamlingsintäkter	20 262	16 012	18 240	16 285	21 413
Insamlingskostnader	2 196	2 346	1 270	2 041	1 404
I/K*	9,2	6,8	14,4	8,0	15,3

*I/K-talet beskriver förhållandet mellan insamlingsintäkter och insamlingskostnader. Ju högre I/K tal desto högre intäkt per satsad insamlingskrona.

Ändamålsverksamhet

Till Bröstcancerförbundets ändamålsverksamhet användes 17 368 tkr, dessa dryga 17 miljoner användes inom våra tre prioriterade områden – bidrag till forskning, utbildning, stöd till drabbade och rehabilitering samt opinion och information.

Forskningsanslag

Bröstcancerförbundet delar årligen ut forskningsanslag till patientnära klinisk forskning, dvs forskning som har stor relevans för patienter i deras behandling av bröstcancer. Hänsyn tas till forskningsprojektets kliniska nytta och dess vetenskapliga värde.

Forskningskommittén har 2019 bestått av åtta av landets främsta professorer och docenter inom bröstcancer. Kommittén bedömer inkomna ansökningar utifrån kriterierna: originalitet genomförbarhet kompetens och klinisk relevans.

Forskningskommitté

Inkomna ansökningar om forskningsanslag bedöms av en forskningskommitté vilken är rådgivande för Bröstcancerförbundets styrelse, som beslutar om utdelning av anslagen.

Bröstcancerförbundets forskningskommitté har under 2019 bestått av:

Susanne Dieroff Hay,
Bröstcancerförbundets styrelse (ordförande)
Rose-Marie Fredrikson,
Bröstcancerförbundets styrelse
Elisabet Schesny, Bröstcancerförbundets styrelse
Peter Winberg, Bröstcancerförbundets kansli (sekreterare)
Docent Johan Ahlgren, Örebro
Professor Yvonne Brandberg, Stockholm
Professor Jan Frisell, Stockholm
Docent Johan Hartman, Stockholm
Docent Barbro Linderholm, Göteborg
Docent Henrik Lindman, Uppsala
Professor Lisa Rydén, Lund
Professor Malin Sund, Umeå

Rehabilitering och stöd

Även 2019 gjordes insatser för att möjliggöra för kvinnor med bröstcancer att få del av rehabiliteringsveckor/återhämningsveckor samt partnerhelg. Bröstcancerförbundet står för program, kost och logi.

Leva-veckor

Rehabilitering för kvinnor med spridd bröstcancer. Under året har 44 kvinnor fått rehabilitering på Masesgårdens Hälsohem i Dalarna.

Mitt i livet-veckor

Veckor för kvinnor med kurativ bröstcancer. Kvinnor som är färdigbehandlade och som under professionell vägledning får hjälp att hitta tillbaka till uthållighet och aktivt liv. Även dessa veckor genomfördes på Masesgården i Dalarna. 2019 deltog 33 kvinnor.

Partnerhelg

För par där ena partnern har spridd bröstcancer, genomfördes en partnerhelg i Stockholm för sex par.

Utbildning

22 nya stödpersoner utbildades, 33 nya styrelseledamöter i våra lokalföreningar genomgick en två dagars utbildning.

Viktiga externa faktorer

Risikanalys genomförs årligen för att kartlägga de risker som finns i vår omvärld. Bröstcancerförbundet arbetar inom en bransch som bygger på förtroende. Det är viktigt för Bröstcancerförbundet att agera i samförstånd med lokalföreningar, medlemmar, samarbetspartners och givare. En förtroendekris kan innebära ett tapp av medlemmar och intäkter.

En annan betydande faktor för förbundets framtida möjlighet att växa är fortsatt engagemang lokalt. Förutsättningarna för ett ökat föreningsliv med nya medlemmar finns ständigt på agendan.

Väsentliga händelser under räkenskapsåret

Kansli

Organiseringen av kansliet som pågått sedan hösten 2016 har 2019 landat i en väl fungerande organisation som är redo att möta de krav som ställs på Bröstcancerförbundet. Fr o m januari stärktes kansliet upp med en ny kanslist och en ny kommunikationschef. Kansliet leds av generalsekreteraren som rapporterar till styrelsen.

Ordförandestämma

I november arrangerades ordförandestämma där 28 av 33 lokalföreningar medverkade. Utdelningen av förbundets utmärkelser gjordes på stämman där också ett antal samarbetspartners var närvarande.

Information och opinion

Under året har Bröstcancerförbundet bedrivit information- och opinionsarbete för att öka medvetenheten om bröstcancer och driva förändring inom de prioriterade områden:

- Individanpassad screening för tidig upptäckt
- Jämlik vård
- Kvalitetsregister för spridd bröstcancer

Kommunikation

Vi har haft en stark medial närvaro under året. Genom debattartiklar, intervjuer och rapportsläpp bildar vi opinion och sprider kunskap. Våra talespersoner utåt är framförallt förbundsordförande och generalsekreterare. I vissa fall uttalar sig andra experter som ledamöter i styrelsen eller våra medlemmar – de senare för att spegla patientperspektivet.

Bröstcancerförbundets ambassadörer

Bröstcancerförbundet fick 2019 två nya ambassadörer, Blossom Tainton Lindquist och Emma Wiklund.

Resultat och ställning

För verksamhetsåret 2019 redovisas ett resultat om 4 466 tkr (-2 740 tkr). 2019 var ett fantastiskt år för bröstcancerförbundet jämfört med 2018 och även mot budget 2019. En ökning mot budget med drygt 4 mkr. Detta har medfört att ändamålskostnaderna för 2019 inte kommer att nå upp till 75 % som är bröstcancerförbundets lägsta accepterade nivå. Den stora intäktsökningen var svår att förutse då 75 % av våra intäkter ligger i oktober-december.

Medlemmar

Medlemsantalet i bröstcancerföreningarna ökade för första gången på 5 år och uppgick vid årsskiftet till 10 967 (10 695) medlemmar, varav 1 271 (1 178) är stödmedlemmar. Vår nya webb, som gör det enkelt att anmäla sig som medlem samt den satsning som gjorts på synlighet, är bidragande orsaker.

Medlemsavgift

Medlemsavgiften till bröstcancerförbundet under 2019 var 60 kr. I medlemsavgiften ingår tidningen Magasin B som utkommer med fyra nummer per år samt plattform för föreningarnas hemsidor. Alla medlemmar har möjlighet att ansöka om rehabiliteringsinsatser, bidrag till flärd och stipendier för deltagande i utbildningskonferenser genom bröstcancerförbundet.

Verksamhetsintäkter 2019

Totala intäkter för 2019 uppgår till 24 933 tkr (20 240 tkr). Av de totala intäkterna utgör gåvorden största delen med 20 262 tkr (16 012 tkr), bidraget från Socialstyrelsen uppgick till 2 826 tkr (2 816 tkr). 2019 erhöll bröstcancerförbundet ett organisationsstöd från Cancerfonden på 500 tkr. Detta bidrag har använts till att fortsätta utvecklingen av vår webb och det nya medlems- och givarregistret som implementerades hösten 2018.

Verksamhetskostnader 2019

Verksamhetskostnaderna 2019 uppgick till -21 552 tkr (-23 011 tkr). Förklaringen till minskningen jmf med föregående år är att 2018 var ett stort investeringsår för bröstcancerförbundet med ny webb och nytt medlems- och givarregister.

Flerårsöversikt

Ökningen av verksamhetsintäkter 2019 är en ökning av intäkter från allmänheten där intäkterna ökade med 35 % jämfört med 2018. Våra företagssamarbeten ökade med 16 %. En viktig intäkt för bröstcancerförbundet är intäkter från våra samarbeten med lotterier, där Bonuslotten och Datumlotteriet har ökat jämfört med 2018.

Femårsjämförelse enl rapportering till Svensk Insamlingskontroll	2019	2018	2017	2016	2015
Verksamhetsintäkter	24 933	20 240	22 452	20 401	25 697
Ändamålskostnader / totala intäkter	67%*	83%	87%	97%	58%
Insamlingskostnader / medel från allmänheten	11%	15%	7%	13%	7%
Administrationskostnader (inkl insamlingskostnader) / totala intäkter	16%	29%	23%	26%	18%
Resultat efter finansnetto	4 466	-2 740	-2 093	-4 567	6 629
Balansomslutning	27 594	25 220	31 291	31 548	32 545
Medeltalet anställda	8,0	7,0	3,0	1,5	3,5

*) För verksamhetsåret 2019 redovisas ett resultat om 4 466 tkr (-2 740 tkr). En ökning mot budget med drygt 4 mkr. Detta har medfört att ändamålskostnaderna för 2019 inte kommer att nå upp till 75 % som är bröstcancerförbundets förväntade nivå. Den stora intäktsökningen var svår att förutse då 75 % av våra insamlingsintäkter kommer in under månaderna oktober till december.

Projektbidrag till lokala bröstcancerföreningar

Bröstcancerförbundets lokala bröstcancerföreningar kunde 2019 ansöka om projektbidrag till nya planerade projekt. Projekten fick inte vara en del av den ordinarie verksamheten, utan skulle vara ett nytt sätt att nå ut med ett klart definierat mätbart mål och syfte.

Under 2019 har följande bröstcancerföreningar erhållit projektbidrag för sökta projekt:

Bröstcancerförening	Projekttitel	Utbetalt SEK
Johanna Trollhättan	Hälsa i helhet, kraften inifrån	25 000
Agatha Skaraborg	Varma blöta möten	15 000
Rosa Gotland	Utbildning och nätverksbildning för kvinnor med spridd bröstcancer	50 000
Malmöhus	Projekt Pink Dragon Ladies Sweden	167 800
Amazona Stockholm	Helgretreat i Sigtuna för personer med spridd bröstcancer	55 000
Viola Sjuhärad	Livslust och gemenskap	45 000

Användning av finansiella instrument

Placeringspolicy

Bröstcancerförbundets policy för finansiella placeringar är placeringar med låg risk och med tyngdpunkt i räntebärande fonder. Bröstcancerförbundet samarbetar med Swedbanks rådgivande förvaltning. En långsiktig medelsförvaltning som sker med etisk och miljömässig bedömning. Det innebär att normer för mänskliga rättigheter, arbetsrätt och miljö ska iakttas samt att inte placera i verksamheter där områdena tobak, alkohol, krigsmateriel, vapen, pornografisk verksamhet, barnarbete, alkohol och tobak ingår. Analysering och uppföljning görs löpande och är en stående punkt på varje styrelsemöte. Placeringspolicyn revideras årligen av styrelsen och är publicerad på förbundets webbplats.

Under 2019 avslutades den diskretionära förvaltningen hos Swedbank och flyttades till Rådgivande förvaltning hos Swedbank. För förbundet innebär detta en bättre uppföljning och en nära dialog med Swedbank.

Genom samarbete med Swedbank Robur har medlemmarna möjlighet att spara i Swedbank Robur Humanfond, där två procent av de sparande medlemmarnas fondförmögenhet tillfaller Bröstcancerförbundet.

Hållbarhetsupplysningar

Bröstcancerförbundet strävar efter att utveckla en god och stimulerande arbetsmiljö. Förbundet har kollektivavtal, friskvårdsbidrag och ger möjlighet till vidareutveckling och utbildning. Förbundets resepolicy är strikt och uppmanar till resande på billigaste och miljövänligaste sätt, samt att i största möjliga mån resa kollektivt. Förbundet arbetar för att minska mängden pappersutskick och skickar elektroniska inbjudningar och handlingar till möten och konferenser. Utgångspunkten för förbundet är att erbjuda våra anställda en god och bra arbetsmiljö för att motverka stress och sjukskrivningar.

Förbundets arbetsgivarorganisation är KFO och följer kollektivavtal. (Unionen och Akademikerförbundet)

Vid nyrekrytering försöker förbundet att se till mångfalden på arbetsplatsen.

Förväntad framtida utveckling

Bröstcancerförbundets verksamhet och ekonomi är för närvarande stabil. Som i många folkrörelser har även vi utmaningen att engagera medlemmar i det lokala styrelsearbetet och lokala aktiviteter. Att utveckla nya arbetssätt och hitta nya metoder för kunskapsdelning och engagemang är prioriterat för förbundet och lokalföreningarna.

Vi är i allra högsta grad beroende av insamlade medel i form av gåvor från allmänheten och företagssamarbeten. Statsbidraget räcker till en liten del av den verksamhet vi vill bedriva och som medlemmar och föreningar förväntar sig. Den allt hårdare konkurrensen om givarnas uppmärksamhet utmanar oss i att inom insamling arbeta smart och kostnadseffektivt. Det är också viktigt att utveckla olika intäktsvägar för att sprida de ekonomiska riskerna.

Lokalföreningarna upplever också i hög grad att deras regionala och lokala ekonomiska bidrag begränsas, vilket får konsekvenser för föreningarnas möjlighet att bedriva önskad verksamhet. Bröstcancerförbundet kommer att fortsätta satsa på att synas i oktober som är den internationella bröstcancermånaden, men ser absolut behovet av att driva kampanjer och opinion vid flera tidpunkter under året.

Forskningen inom bröstcancer gör ständigt nya framsteg och det är förbundets mål att även i fortsättningen bidra till klinisk bröstcancerforskning av god kvalitet. Det sjunkande antal kliniska studier som genomförs i Sverige är ett stort bekymmer och en viktig fråga för våra medlemmar. Patienter är i ökad utsträckning pålästa och önskar att vara delaktiga i sin egen vårdplanering.

De knappa resurserna inom vården och vårdens fokus på de som för stunden är i behandling gör att många känner stor otrygghet när behandlingen är över och allt förväntas återgå till det normala. Här ser vi att bröstcancerföreningarna och våra stödpersoner har en viktig roll att fylla för att ge trygghet till människor i en utsatt situation.

Den framgångsrika cancerforskningen visar också att forskning inom ett cancerområde mycket väl kan ge viktiga svar inom ett annat område. Behovet för samverkan mellan olika cancerorganisationer, både nationellt och internationellt, kommer därför att ha stor betydelse både nu och i framtiden.

Bröstcancerförbundets kongress planeras till november 2020 och det är då dags att sätta planen för de kommande årens arbete. Vi ser med tillförsikt fram emot nya utmaningar och arbetar för att ingen ska behöva vara ensam med sin bröstcancer, att alla ska ha rätt till bästa kända bröstcancervård och för att vår vision en gång i framtiden ska gå i uppfyllelse: att ingen ska drabbas av bröstcancer.

Resultaträkning

Resultaträkning (tkr)

Funktionsindelad resultaträkning

	Not	2019-01-01– 2019-12-31	2018-01-01– 2018-12-31
Verksamhetsintäkter			
Medlemsavgifter		645	700
Gåvor	2	20 262	16 012
Bidrag	2	3 338	2 816
Nettoomsättning		324	291
Övriga intäkter		364	421
Summa verksamhetsintäkter		24 933	20 240
Verksamhetskostnader	3,4		
Ändamålskostnader		- 17 368	- 17 070
Insamlingskostnader		- 2 196	- 2 346
Administrationskostnader		- 1 988	- 3 595
Summa verksamhetskostnader		- 21 552	- 23 011
Verksamhetsresultat		3 381	- 2 771
Resultat från finansiella investeringar			
Resultat från övriga värdepapper som är anläggningstillgångar	5	457	- 368
Ränteintäkter och liknande resultatposter	6	642	401
Räntekostnader och liknande resultatposter		- 14	- 2
Summa resultat från finansiella investeringar		1 085	31
Årets resultat		4 466	- 2 740
Förändring av ändamålsbestämda medel			
Årets resultat enligt resultaträkningen (se ovan)		4 466	- 2 740
Utnyttjande av ändamålsbestämda medel		6 172	4 653
Ändamålsbestämning av medel		0	0
Kvarstående belopp för året / förändring balanserat kapital		10 638	1 913

Balansräkning - Tillgångar

Balansräkning (tkr)

	Not	2019-12-31	2018-12-31
TILLGÅNGAR			
Anläggningstillgångar			
Materiella anläggningstillgångar			
Inventarier	7	58	105
Summa materiella anläggningstillgångar		58	105
Finansiella anläggningstillgångar			
Andra långfristiga värdepappersinnehav	8	0	5 509
Andra långfristiga fordringar	9	314	314
Summa finansiella anläggningstillgångar		314	5 823
Summa anläggningstillgångar		372	5 928
Omsättningstillgångar			
Varulager			
Handelsvaror		192	399
Summa varulager		192	399
Kortfristiga fordringar			
Kundfordringar		3 308	1 577
Övriga fordringar		70	106
Förutbetalda kostnader och upplupna intäkter	10	4 566	4 335
Summa kortfristiga fordringar		7 944	6 018
Kortfristiga placeringar	11	9 121	10 272
Kassa och bank		9 965	2 603
Summa omsättningstillgångar		27 222	19 292
Summa tillgångar		27 594	25 220

Balansräkning - Eget kapital & skulder

Eget kapital och skulder (tkr)

	Not	2019-12-31	2018-12-31
Eget kapital			
Grundkapital		1 200	1 200
Ändamålsbestämda medel		11 161	17 333
Balanserat kapital		12 656	2 018
Summa eget kapital		25 017	20 551
Kortfristiga skulder			
Leverantörsskulder		217	983
Beslutade ej utbetalda bidrag		0	1 800
Övriga kortfristiga skulder		1 042	889
Upplupna kostnader och förutbetalda intäkter	12	1 318	997
Summa kortfristiga skulder		2 577	4 669
Summa eget kapital och skulder		27 594	25 220

Förändring av eget kapital

Förändring av eget kapital	Grundkapital	Ändamålsbestämde medel	Balanserat kapital	Totalt eget kapital
Ingående balans	1 200	17 333	2 018	20 551
Ändamålsbestämt av styrelsen		- 6 172		- 6 172
Årets resultat efter fördelning			10 638	10 638
Utgående balans	1 200	11 161	12 656	25 017

Förändring av ändamålsbestämde medel/Bröstcancerfonden	2019-12-31	2018-12-31
Medel vid årets början	17 333	21 986
Insamlat under året	0	0
Utnyttjat under året		
• Forskningsanslag	- 5 000	- 3 550
• Till Elisabeth Hedins minne	- 88	- 136
• Rehabiliteringsåtgärder	- 1 084	- 967
Summa ändamålsbestämde medel	11 161	17 333

Not 1 Redovisnings- och värderingsprinciper

Insamlingsorganisationens redovisnings- och värderingsprinciper överensstämmer med årsredovisningslagen, BFNAR 2012:1 (K3) och Giva Sveriges Styrande riktlinjer för årsredovisning.

Årsredovisningen har upprättats enligt årsredovisningslagen och Bokföringsnämndens allmänna råd för ideella föreningar och till Giva Sveriges Styrande riktlinjer för årsredovisning.

En funktionsindeldad resultaträkning enligt Giva Sveriges Styrande riktlinjer för årsredovisningsmall har använts, där en uppdelning av verksamhetens kostnader gjorts mellan ändamålskostnader, insamlingskostnader och administrationskostnader.

Tillgångar och skulder har värderats till anskaffningsvärde.

Tillämpade principer är oförändrade jämfört med föregående år.

Tilläggsupplysningar till poster i den ordning respektive post redovisas.

Intäktsredovisning

Intäkter redovisas till det verkliga värdet av vad som erhållits eller kommer erhållas.

Statsbidrag

Som bidrag räknas likvida medel som organisationen erhåller från en bidragsgivare som är ett offentligt organ. Bidrag som erhöles för ett specifikt ändamål redovisas i den period de avser.

Medlemsavgifter

Medlemsavgifter omfattar inbetalningar för medlemskap i patientorganisationen Bröstcancerförbundet. Medlemsavgifter intäktsfördes vid faktureringen av avgiften.

Gåvor

Gåvor i form av kontanter från i första hand privatpersoner redovisas av naturliga skäl normalt enligt kontantprincipen. Även gåvor från företag och organisationer redovisas normalt i den period då gåvan inbetalas.

I den mån då det på balansdagen finns avtalade men inte erhållna gåvor från företag och organisationer intäktsförs dessa efter individuell prövning.

Nettoomsättning

Nettoomsättning består av annonsintäkter för medlemstidningen Magasin B, samt fakturerade porto- och fraktkostnader för utskickade profilprodukter och informationsmaterial.

Övriga intäkter

Övriga intäkter består av bidrag till stödpersonsutbildning från läkemedelsföretag samt deltagaravgifter för Bröstcancerförbundets anordnade kurser och konferenser.

Ändamålskostnader

Som ändamålskostnader klassificeras sådana kostnader som har direkt samband med Bröstcancerförbundets uppdrag enligt stadgarna. I posten ändamålskostnader ingår även lönekostnader och administrativa kostnader för den personal som arbetar med dessa verksamheter.

Insamlingskostnader

Med insamlingskostnader menas direkta kostnader för insamlingsarbete som riktar sig till givare. Till insamlingskostnader räknas kostnader för profilprodukter till förmån för organisationen, reklam och marknadsföring samt löner och administrativa kostnader för insamlingspersonalen.

Administrativa kostnader

Till administrationskostnaderna räknas sådana kostnader som är nödvändiga för att administrera Bröstcancerförbundet. I administrationskostnader ingår arvodeskostnader för styrelsen och löner för administrativa personalen (ekonomi). Under posten finns även redovisnings- och revisionskostnader och övriga kostnader som inte går att hänföra till insamlingsverksamhet, medlemsverksamhet eller är kostnader för ändamålet.

Materiella anläggningstillgångar

Materiella anläggningstillgångar redovisas till anskaffningsvärdet med avdrag för ackumulerade avskrivningar. Avskrivningstid som tillämpas är 3 år, 5 år.

Kortfristiga placeringar

Kortfristiga placeringar har värderats till det lägsta av anskaffningsvärdet och marknadsvärdet.

Långfristiga värdepappersinnehav

Planerad löptid är 1 år eller mer. Placeringen har värderats till det lägsta av anskaffningsvärdet och marknadsvärde.

Varulager

Varulager består av rosa-bandet-produkter (reflexer, pins m.m.) för försäljningen under året och framför allt under bröstcancer månaden oktober. Försäljningen sker under bröstcancerföreningar och i förekommande fall samarbetspartners gör lagerbeställningar eller köp via webshop. Varulagret har värderats till det lägsta av anskaffningsvärdet och nettoförsäljningsvärdet.

Fordringar

Fordringar har tagits upp till det belopp varmed de beräknas inflyta.

Kortfristiga skulder

Som kortfristig skuld redovisas beslutade och rekviderade forskningsbidrag men där utbetalningen inte skett före 31 december 2019.

Ändamålsbestämda medel

I posten ändamålsbestämda medel i eget kapital redovisas ännu inte förbrukade öronmärkta gåvor och andra ändamålsbestämda medel.

Uppskattningar och bedömningar

När finansiella rapporter upprättats måste styrelsen och generalsekreteraren i enlighet med tillämplade redovisnings- och värderingsprinciper göra vissa uppskattningar, bedömningar och antaganden som påverkar redovisningen, värderingen av tillgångar, avsättningar, skulder, intäkter och kostnader. I årets finansiella rapporter har en bedömning av lagervärdet gjorts och en nedskrivning har gjorts av Rosa Bandet reflexer med 100 %.

Not 2 Insamlade medel

Gåvor som redovisats i resultaträkningen	2019	2018
<u>Insamlade medel</u>		
Allmänheten varav arv ingår med 1,065 tkr (14 tkr)	14 246	10 529
Allmänheten via företagssamarbeten	5 308	4 588
Företag	491	681
Andra organisationer	217	214
Summa	20 262	16 012

Insamlade medel (privaträttsliga bidrag)

Cancerfonden organisationsstöd	500	0
Övriga bidrag	12	0
Summa insamlade medel	512	0

Offentliga bidrag

Staten/Socialstyrelsen	2 826	2 816
Summa offentliga bidrag	2 826	2 816

Totalt insamlade medel består av

Gåvor som redovisas i resultaträkningen	20 262	16 012
Bidrag som redovisas som intäkt	512	0
Summa insamlade medel	20 774	16 012

Not 3 Medelantal anställda, personalkostnader

och arvoden till styrelsen

	2019	2018
Medelantalet anställda	8	7
varav män	1	1,5

Könsfördelning bland styrelseledamöter

och ledande befattningshavare på balansdagen

	2019	2018
Styrelseledamöter	9	10
varav män	0	0
Generalsekreterare	1	1
varav män	0	0

Löner, andra ersättningar och sociala kostnader	2019	2018
Löner och andra ersättningar:		
Styrelse	469	465
<i>varav:</i>		
ordförande	386	375
vice ordförande, kassör, förtroendevald revisor	71	69
Övriga anställda	4 108	3 225
<i>varav generalsekreterarens lön</i>	775	752
Totala löner och ersättningar	4 577	3 690
Sociala kostnader	2 022	1 597
<i>varav pensionskostnader exkl löneskatt</i>	465	388
Summa	6 599	5 287

Not 4 Leasingkostnader

Bröstcancerförbundet leasar framförallt kontorslokaler. Kostnadsförda leasingavgifter uppgår till tkr 878 (784 tkr)	2019	2018
Inom 1 år	984	903
Inom 2-5 år	1 493	2 301
Summa	2 477	3 204

Avtalet om lokalhyra sträcker sig till 2022-06-30 och förlängs med 3 år om uppsägning ej sker.

Not 5 Resultat från värdepapper och fordringar	2019	2018
som är anläggningstillgångar		
Realisationsresultat vid försäljningar	- 123	0
Nedskrivningar	0	- 368
Återföring av nedskrivningar	580	0
Summa	457	- 368

Not 6 Ränteintäkter och liknande resultatposter	2019	2018
Utdelningar	0	270
Realisationsresultat vid försäljningar	604	169
Nedskrivningar	0	- 38
Återföring av nedskrivningar	38	0
Summa	642	401

Not 7 Materiella anläggningstillgångar	2019-12-31	2018-12-31
<u>Inventarier och datorer</u>		
Ingående anskaffningsvärde	168	79
Årets inköp	0	89
<i>Utgående ackumulerade anskaffningsvärden</i>	168	168
Ingående avskrivningar	- 63	- 27
Årets avskrivningar	- 47	- 36
<i>Utgående ackumulerade avskrivningar</i>	- 110	- 63
<i>Utgående redovisat värde</i>	58	105
Not 8 Andra långfristiga värdepappersinnehav	2019-12-31	2018-12-31
Ingående anskaffningsvärde	6 089	6 089
Försäljningar	- 6 089	0
<i>Utgående anskaffningsvärde</i>	0	6 089
Ingående ackumulerad nedskrivning	- 580	- 212
Årets nedskrivning	0	- 368
Årets försäljning	580	0
<i>Utgående ackumulerade nedskrivningar</i>	0	- 580
<i>Utgående redovisat värde</i>	0	5 509
Specifikation av värdepapper	2019-12-31	2018-12-31
Swedbank AIO, 689B 191223, innehav 2 727 000	0	2 678
Swedbank AIO, 689E 211220, innehav 2 727 000	0	2 831
<i>Summa</i>	0	5 509
Marknadsvärdet för värdepappersinnehav SPAX	0	5 509
Not 9 Andra långfristiga fordringar	2019-12-31	2018-12-31
Ingående långfristig fordran	314	314
Avsatt under året, hyresdeposition	0	0
<i>Utgående långfristig fordran</i>	314	314
Not 10 Förutbetalda kostnader och upplupna intäkter	2019-12-31	2018-12-31
Förutbetalda hyror	237	210
Upplupna intäkter	4 088	3 953
Förutbetalda kostnader	241	172
<i>Summa</i>	4 566	4 335

Not 11 Kortfristiga placeringar	2019-12-31	2018-12-31
Specifikation av värdepapper:		
Penningmarknadsfond	1 020	79
Robur Talenten Räntefond MEGA	0	8 166
Robur Talenten Aktiefond MEGA	0	2 027
SPP Obligationsfond	2 700	0
Etica Företagsobligationer	1 800	0
Access Europa	450	0
Access Sverige	540	0
Access USA	540	0
Global Impact A	270	0
Transition Global A	360	0
Transition Sweden A	540	0
Access Japan A	180	0
SPP Emerging Markets SRI	721	0
Summa	9 121	10 272
Marknadsvärdet för kortfristiga placeringar	9 235	10 272

Not 12 Upplupna kostnader och förutbetalda intäkter	2019-12-31	2018-12-31
Semesterlöner inkl upplupna sociala avgifter på semesterlöner	271	288
Upplupna sociala avgifter	136	110
Förutbetalda intäkter	590	0
Övriga upplupna kostnader	321	599
Summa	1 318	997

Not 13 Väsentliga händelser efter räkenskapsårets utgång

Styrelsen bedömer att utbrottet av viruset Covid-19 skulle kunna få negativ effekt på förbundets resultat på det nya året, då stor del av förbundets intäkter består av gåvor, men att styrelsen i dagsläget inte kan bedöma hur stor effekt detta kommer att ha. Styrelsen följer aktivt utvecklingen och vidtar löpande åtgärder för att begränsa den negativa effekten.

Not 14 Ställda säkerheter och eventalförpliktelser

Bröstcancerförbundet har inga ställda säkerheter. Enligt styrelsens bedömning har Bröstcancerförbundet inga eventalförpliktelser.

Underskrifter

Stockholm den 24 april 2020



Susanne Dieroff Hay
Ordförande



Rose-Marie Fredrikson



Elisabet Schesny



Asa Magnusson



Kärstin Lindblom-Sandqvist



Ewa-Stina Johansson



Petra Lysén

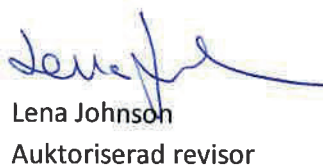


Marica Lindmark Henriksson



Ann-Charlotte Frank Lindgren

Vår revisionsberättelse har avgivits den 22/6 2020



Lena Johnson
Auktoriserad revisor



Lena Kjellin
Förtroendevald revisor



Kristina Karlsson
Förtroendevald revisor

REVISIONSBERÄTTELSE

Till kongressen i Bröstcancerförbundet
Org.nr. 802010-4264

Rapport om årsredovisningen

Uttalanden

Vi har utfört en revision av årsredovisningen för Bröstcancerförbundet för år 2019. Förbundets årsredovisning ingår på sidorna 20-37 i dokumentet Verksamhetsberättelse och årsredovisning 2019.

Enligt vår uppfattning har årsredovisningen upprättats i enlighet med årsredovisningslagen och ger en i alla väsentliga avseenden rättvisande bild av förbundets finansiella ställning per den 31 december 2019 och av dess finansiella resultat för året enligt årsredovisningslagen. Förvaltningsberättelsen är förenlig med årsredovisningens övriga delar.

Grund för uttalanden

Vi har utfört revisionen enligt god revisionssed i Sverige. Revisorernas ansvar enligt denna sed beskrivs närmare i avsnitten "Den auktoriserade revisorns ansvar" samt "De förtroendevalda revisorernas ansvar". Vi är oberoende i förhållande till förbundet enligt god revisionssed i Sverige. Jag som auktoriserad revisor har fullgjort mitt yrkesetiska ansvar enligt dessa krav.

Vi anser att de revisionsbevis vi har inhämtat är tillräckliga och ändamålsenliga som grund för våra uttalanden.

Annan information än årsredovisningen

Det är styrelsen som har ansvaret för den andra informationen. Den andra informationen består av verksamhetsberättelsen 2019 (men innefattar inte årsredovisningen och vår revisionsberättelse avseende denna).

Vårt uttalande avseende årsredovisningen omfattar inte denna information och vi gör inget uttalande med bestyrkande avseende denna andra information.

I samband med vår revision av årsredovisningen är det vårt ansvar att läsa den information som identifieras ovan och överväga om informationen i väsentlig utsträckning är oförenlig med årsredovisningen. Vid denna genomgång beaktar vi även den kunskap vi i övrigt inhämtat under revisionen samt bedömer om informationen i övrigt verkar innehålla väsentliga felaktigheter.

Om vi, baserat på det arbete som har utförts avseende denna information, drar slutsatsen att den andra informationen innehåller en väsentlig felaktighet, är vi skyldiga att rapportera detta. Vi har inget att rapportera i det avseendet.

Styrelsens ansvar

Det är styrelsen som har ansvaret för att årsredovisningen upprättas och att den ger en rättvisande bild enligt årsredovisningslagen. Styrelsen ansvarar även för den interna kontroll som den bedömer är nödvändig för att upprätta en årsredovisning som inte innehåller några väsentliga felaktigheter, vare sig dessa beror på oegentligheter eller misstag.

Vid upprättandet av årsredovisningen ansvarar styrelsen för bedömningen av förbundets förmåga att fortsätta verksamheten. Den upplyser, när så är tillämpligt, om förhållanden som kan påverka förbunden att fortsätta verksamheten och att använda antagandet om fortsatt drift. Antagandet om fortsatt drift tillämpas dock inte om styrelsen avser att likvidera förbundet, upphöra med verksamheten eller inte har något realistiskt alternativ till att göra något av detta.

Den auktoriserade revisorns ansvar

Mitt mål är att uppnå en rimlig grad av säkerhet om huruvida årsredovisningen som helhet inte innehåller några väsentliga felaktigheter, vare sig dessa beror på oegentligheter eller misstag, och att lämna en revisionsberättelse som innehåller mina uttalanden. Rimlig säkerhet är en hög grad av säkerhet, men är ingen garanti för att en revision som utförs enligt ISA och god revisionssed i Sverige alltid kommer att upptäcka en väsentlig felaktighet om en sådan finns. Felaktigheter kan uppstå på grund av oegentligheter eller misstag och anses vara väsentliga om de enskilt eller tillsammans rimligen kan förväntas påverka de ekonomiska beslut som användare fattar med grund i årsredovisningen.

Som del av en revision enligt ISA använder jag professionellt omdöme och har en professionellt skeptisk inställning under hela revisionen. Dessutom:

- identifierar och bedömer jag riskerna för väsentliga felaktigheter i årsredovisningen, vare sig dessa beror på oegentligheter eller misstag, utformar och utför granskningsåtgärder bland annat utifrån dessa risker och inhämtar revisionsbevis som är tillräckliga och ändamålsenliga för att utgöra en grund för mina uttalanden. Risken för att inte upptäcka en väsentlig felaktighet till följd av oegentligheter är högre än för en väsentlig felaktighet som beror på misstag, eftersom oegentligheter kan innefatta agerande i maskopi, förfalskning, avsiktliga utelämnanden, felaktig information eller åsidosättande av intern kontroll.
- skaffar jag mig en förståelse av den del av förbundets interna kontroll som har betydelse för min revision för att utforma granskningsåtgärder som är lämpliga med hänsyn till omständigheterna, men inte för att uttala mig om effektiviteten i den interna kontrollen.
- utvärderar jag lämpligheten i de redovisningsprinciper som används och rimligheten i styrelsens uppskattningar i redovisningen och tillhörande upplysningar.
- drar jag en slutsats om lämpligheten i att styrelsen använder antagandet om fortsatt drift vid upprättandet av årsredovisningen. Jag drar också en slutsats, med grund i de inhämtade revisionsbevisen, om huruvida det finns någon väsentlig osäkerhetsfaktor som avser sådana händelser eller förhållanden som kan leda till betydande tvivel om förbundets förmåga att fortsätta verksamheten. Om jag drar slutsatsen att det finns en väsentlig osäkerhetsfaktor, måste jag i revisionsberättelsen fästa uppmärksamheten på upplysningarna i årsredovisningen om den väsentliga osäkerhetsfaktorn eller, om sådana upplysningar är otillräckliga, modifiera uttalandet om årsredovisningen. Mina slutsatser baseras på de revisionsbevis som

inhämtas fram till datumet för revisionsberättelsen. Dock kan framtida händelser eller förhållanden göra att ett förbund inte längre kan fortsätta verksamheten.

- utvärderar jag den övergripande presentationen, strukturen och innehållet i årsredovisningen, däribland upplysningarna, och om årsredovisningen återger de underliggande transaktionerna och händelserna på ett sätt som ger en rättvisande bild.

Jag måste informera styrelsen om bland annat revisionens planerade omfattning och inriktning samt tidpunkten för den. Jag måste också informera om betydelsefulla iakttagelser under revisionen, däribland de eventuella betydande brister i den interna kontrollen som jag identifierat.

De förtroendevalda revisorernas ansvar

Vi har att utföra en revision enligt revisionslagen och därmed enligt god revisionssed i Sverige. Vårt mål är att uppnå en rimlig grad av säkerhet om huruvida årsredovisningen har upprättats i enlighet med årsredovisningslagen och om årsredovisningen ger en rättvisande bild av förbundets resultat och ställning.

Rapport om andra krav enligt lagar och andra författningar

Uttalande

Utöver vår revision av årsredovisningen har vi även utfört en revision av styrelsens förvaltning för Bröstcancerförbundet för år 2019.

Vi tillstyrker att kongressen beviljar styrelsens ledamöter ansvarsfrihet för räkenskapsåret.

Grund för uttalande

Vi har utfört revisionen enligt god revisionssed i Sverige. Vårt ansvar enligt denna beskrivs närmare i avsnittet "Revisorns ansvar". Vi är oberoende i förhållande till förbundet enligt god revisionssed i Sverige. Jag som auktoriserad revisor har i övrigt fullgjort mitt yrkesetiska ansvar enligt dessa krav.

Vi anser att de revisionsbevis vi har inhämtat är tillräckliga och ändamålsenliga som grund för vårt uttalande.

Styrelsens ansvar

Det är styrelsen som ansvarar för förvaltningen.

Revisorns ansvar

Vårt mål beträffande revisionen av förvaltningen, och därmed vårt uttalande om ansvarsfrihet, är att inhämta revisionsbevis för att med en rimlig grad av säkerhet kunna bedöma om någon styrelseledamot i något väsentligt avseende företagit någon åtgärd eller gjort sig skyldig till någon försummelse som kan föranleda ersättningskyldighet mot förbundet.

Rimlig säkerhet är en hög grad av säkerhet, men ingen garanti för att en revision som utförs enligt god revisionssed i Sverige alltid kommer att upptäcka åtgärder eller försummelser som kan föranleda ersättningskyldighet mot förbundet.

Som en del av en revision enligt god revisionssed i Sverige använder den auktoriserade revisorn professionellt omdöme och har en professionellt skeptisk inställning under hela revisionen. Granskningen av förvaltningen grundar sig främst på revisionen av räkenskaperna. Vilka tillkommande granskningsåtgärder som utförs baseras på den auktoriserade revisorns professionella bedömning och övriga valda revisorers bedömning med utgångspunkt i risk och väsentlighet. Det innebär att vi fokuserar granskningen på sådana åtgärder, områden och förhållanden som är väsentliga för verksamheten och där avsteg och överträdelser skulle ha särskild betydelse för förbundets situation. Vi går igenom och prövar fattade beslut, beslutsunderlag, vidtagna åtgärder och andra förhållanden som är relevanta för vårt uttalande om ansvarsfrihet.

Stockholm den 22/6 - 2020



Lena Johnson
Auktoriserad revisor



Lena Kjellin
Förtroendevald revisor



Kristina Karlsson
Förtroendevald revisor

Bilaga 1 - Föreningsförteckning 2019

Bröstcancerförening	Medlemmar	Stödmedlemmar	Totalt 2019	Totalt 2018
Alingsås	69	13	82	81
Blekinge	196	35	231	247
Dalarna	310	8	318	313
Gotland	173	50	223	209
Gävleborg	441	78	519	489
Göteborg	599	54	653	671
Halland	330	36	366	358
Helsingborg	159	32	191	183
Jämtland	220	13	233	238
Jönköping	441	28	469	463
Kalmar	301	48	349	346
Kronoberg	315	64	379	380
Malmöhus	421	50	471	424
Medelpad	290	62	352	344
Bohuslän	91	9	100	143
Norrbottnen	248	9	257	232
Oskarshamn	133	103	236	230
Sjuhärad	213	29	242	251
Skaraborg	186	92	278	240
Skellefteå	194	25	219	238
Stockholm	1 929	62	1 991	1 931
Södermanland	304	21	325	307
Trollhättan	100	31	131	130
Uppsala	188	15	203	171
Värmland	204	13	217	200
Västerbotten	155	4	159	172
Västmanland	165	25	190	178
Ådalen	113	23	136	140
Ängelholm	102	17	119	112
Örebro	258	23	281	260
Örnsköldsvik	122	72	194	203
Östergötland	498	61	559	531
Östra Skåne	228	66	294	280
Summa	9 696	1 271	10 967	10 695



Facebook
Bröstcancerförbundet



Instagram
Bröstcancerförbundet



Twitter
Bröstcancerförbundet



LinkedIn
Bröstcancerförbundet



YouTube
Bröstcancerförbundet



Svensk Insamlingskontroll

Bröstcancerförbundets 90-konton granskas av Svensk insamlingskontroll. Kontrollen garanterar att penninginsamlingar sker ansvarsfullt, korrekt och att pengarna används till ändamålet, samt att gränsen för administrations- och insamlingskostnader inte överskrids.



Giva Sverige

Bröstcancerförbundet är medlem i Giva Sverige - branschorganisationen för tryggt givande och att insamling ska bedrivas transparent, etiskt och professionellt.



Du kan enkelt skänka en valfri gåva till Bröstcancerfonden Swisha till nr 900 5919



HANTVERKARGATAN 25 B, 112 21 STOCKHOLM.
TELEFON 08-546 405 30. BRÖSTCANCERFÖRBUNDET.SE